

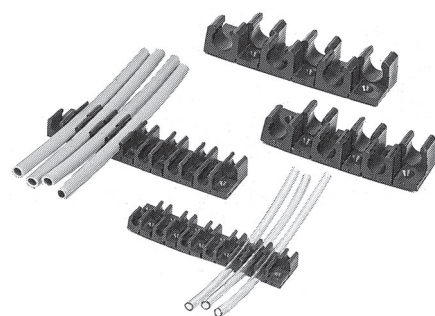
## Morsettiera per tubi

Serie **TM**

Cablaggio semplice e sicuro  
dei tubi

Differenti opzioni a seconda  
del numero di tubi

Rivestimento in resina  
autoestinguente (UL-94-V-0)



## Tubi applicabili

Materiale del tubo	Nylon, Nylon morbido, Poliuretano
Diam. est. tubo	ø4, ø6, ø8, ø10, ø12

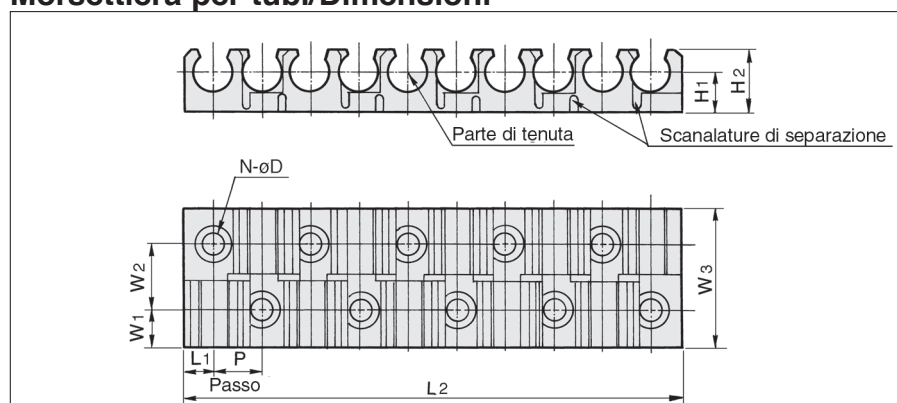
## Modello

ø est. (mm)	Codice	N. tubi di connessione (MAX.)		
		6	8	12
4	TM-04			●
6	TM-06			●
8	TM-08		●	
10	TM-10	●		
12	TM-12	●		

## Caratteristiche

Temp. di esercizio	-20 ÷ 60°C		
Materiale	Polipropilene ignifugo (UL-94 standard, V-0)		
Colore	Nero		
Accessori	Per montaggio Vita a croce incassata (cromata nera)		
	Part No.	Dim. Lungh. nominale X	N. di tubi
	TM-04	2 X 6	4
	TM-06	2.6 X 8	
	TM-08		
	TM-10	3 X 8	
	TM-12		

## Morsettiera per tubi/Dimensioni



Diam. est. tubo. (mm)	Modello	N. (N. parti di tenuta)	P	L1	L2	W1	W2	W3	H1	H2	øD	Vite di montaggio Lungh. nominale X
4	TM-04	12	6	3.25	72.5	4.5	8	17	5	7.5	2.2	2 X 6
6	TM-06	12	7.5	4.5	91.5	5.5	10	21	6.5	10	2.8	2.6 X 8
8	TM-08	8	9.5	5.5	77.5	6	11	23	7.5	12	2.8	2.6 X 8
10	TM-10	6	12.5	7.5	77.5	6.5	12	25	8.8	14.3	3.2	3 X 8
12	TM-12	6	15	9	93	6.5	12	25	9.8	16.3	3.2	3 X 8

## Utilizzo



## Attenzione

① Tagliare la morsettiera in funzione del  
numero di tubi da impiegare  
<Taglio>



- ② Installare mediante le viti in dotazione.  
③ Inserire i tubi nelle scanalature e premerli a fondo  
④ Per il disinserimento, afferrare il tubo e tirare.

## Morsettiera multipla

**Serie TMA**

Utilizzabile per fissare  
la valvola di scarico  
della serie KE□ con un  
raccordo istantaneo

Fissaggio di raccordi  
istantanei.

D'estremità a "T": KQ

D'estremità a gomito: KQLD

D'estremità diritto: KQH

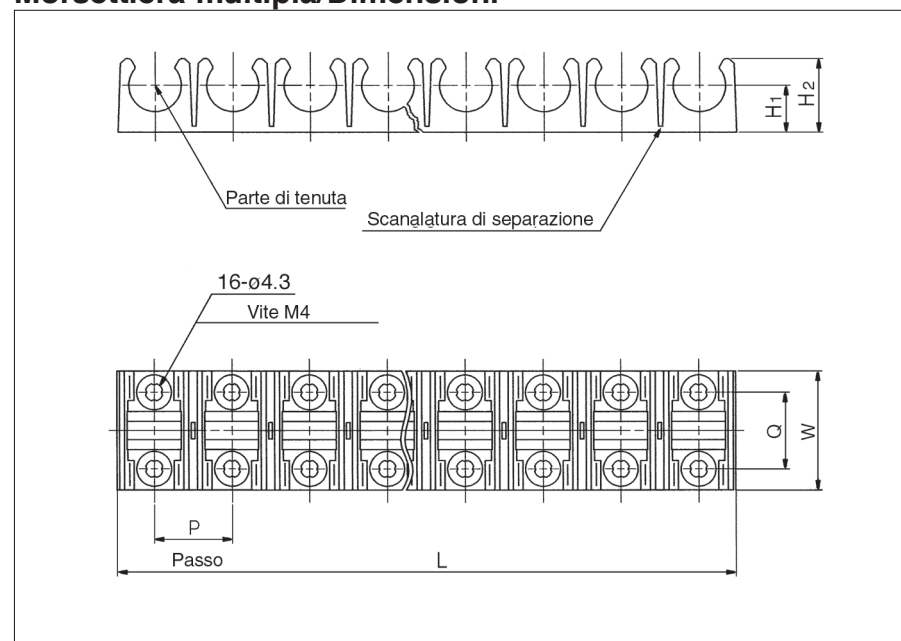
La morsettiera multipla  
può essere tagliata a  
seconda delle necessità

**Caratteristiche**

Temperatura di esercizio (°C)	-20 ÷ 60°C
Materiale	Polipropilene ignifugo (a norma UL-94 V-0)
Colore	Nero

**Modello**

Modello	Numero di tubi	Valvola di scarico applicabile	Raccordo istantaneo applicabile		
			"T" orientabile	Gomito orient.	Diritto orient.
TMA-04	10	—	KQ2T06-00A	KQ2L06-00A	KQ2H06-00A
TMA-06	8	KEA06 KEB06	KQ2T08-00A	KQ2L08-00A	KQ2H08-00A
TMA-08	8	KEA08	KQ2T10-00A	KQ2L10-00A	KQ2H10-00A
		KEB08			
		KEC-02			
TMA-10	6	KEA10	KQ2T12-00A	KQ2L12-00A	KQ2H12-00A
		KEB10			
TMA-12	6	KEA12	—	—	—
		KEB12			
		KEC-03			

**Morsettiera multipla/Dimensioni**

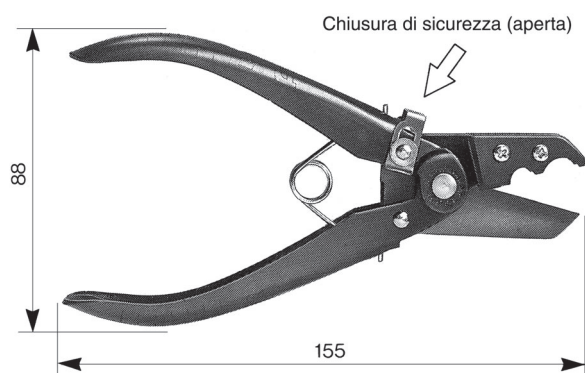
Diam. ext. du tube (mm)	Modèles	P	L	W	H1	H2	Q
4	<b>TMA-04</b>	16.1	160.1	26	10.2	15.5	17.5
6	<b>TMA-06</b>	19	151	29	11.4	17.9	18.6
8	<b>TMA-08</b>	21.7	172.5	31.8	12.6	20.3	18.6
10	<b>TMA-10</b>	25.4	151.2	35	15	24.3	22
12	<b>TMA-12</b>	28.1	167.3	37	16.2	26.7	22

## Pinza tagliatubo

# Serie TK

### Pinza tagliatubo: TK-1

**Consente il taglio netto e preciso dei tubi.  
Completa di chiusura di sicurezza**

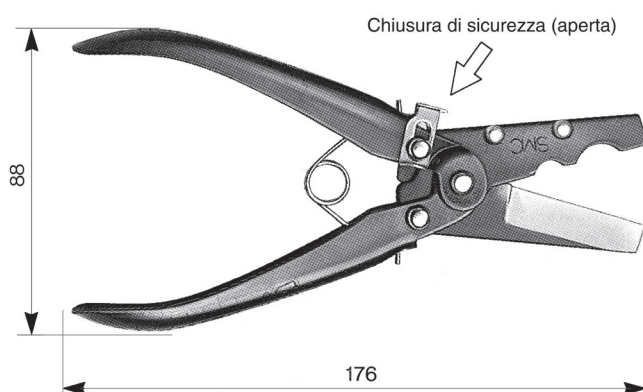


Nota) Non tagliare mai cavi elettrici o simili

Codici	TK-1
Materiale del tubo	Nylon, nylon morbido, poliuretano, e altri tubi di plastica morbida
ø est. tubo	13mm o meno
Peso	140g

### Pinza tagliatubo: TK-2

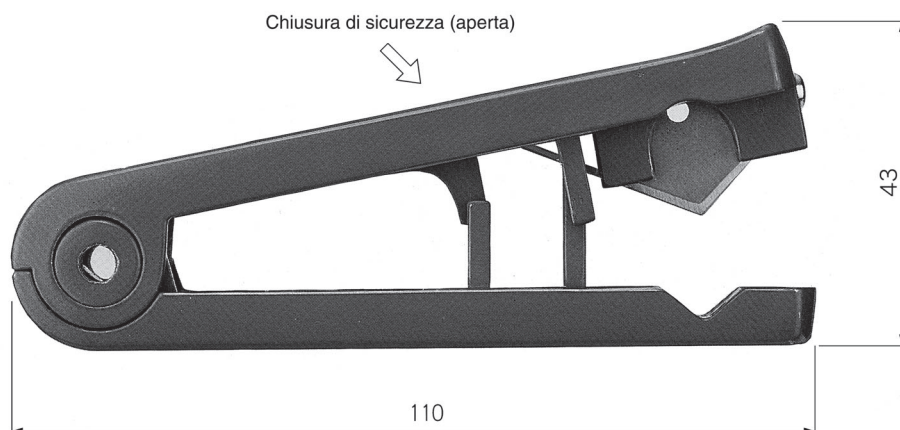
**Taglia fino a 18mm.**



Nota) Non tagliare mai cavi elettrici o simili

Codici	TK-2
Materiale del tubo	Nylon, nylon morbido, poliuretano, e altri tubi di plastica morbida
ø est. tubo	18mm o meno
Peso	140g

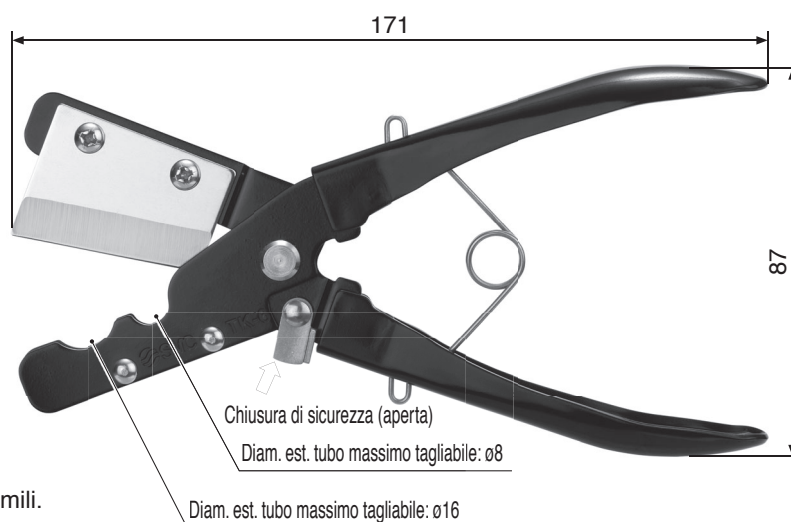
**Pinza tagliatubo: TK-3 (Esecuzione utile)**  
**Completa di chiusura di sicurezza**



Nota) Non tagliare mai cavi elettrici o simili.

Codici	TK-3
Materiale del tubo	Nylon, nylon morbido, poliuretano, e altri tubi di plastica morbida
ø est. tubo	12mm o meno
Peso	32g

**Pinza tagliatubi: TK-6**  
**Taglio perpendicolare**  
**La lama è sostituibile**  
**Con meccanismo di blocco di sicurezza**

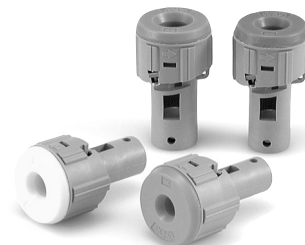


Nota) Non tagliare mai cavi elettrici o simili.

Modello	TK-6
<b>Materiale tubo applicabile</b>	Nylon, nylon morbido, poliuretano e altri tubi in plastica morbida
<b>Diam. est. tubo massimo tagliabile</b>	16 mm max.
<b>Peso</b>	130 g
<b>Codice lama di ricambio:</b>	TK6KAEHA (5 lame di ricambio + 2 viti di fissaggio)

# Dispositivo spela-tubi Serie TKS

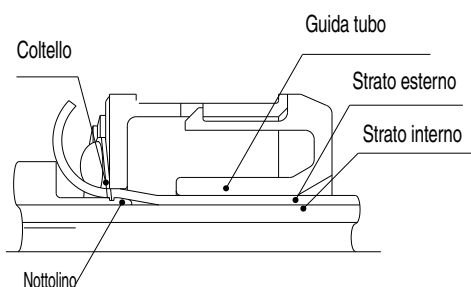
RoHS



**Permette di spelare lo strato esterno dei tubi a doppio strato.**

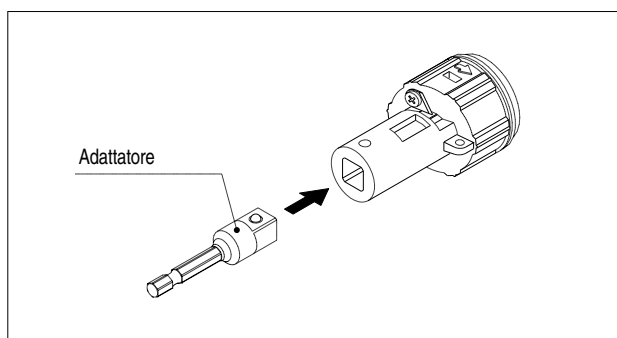
## Non danneggia la parte interna del tubo

Inserendo un nottolino tra i due strati del tubo, si spela la parte esterna del tubo senza danneggiare quella interna.



## Possibile montaggio su utensili

Montandolo su un dispositivo pneumatico si automatizza l'operazione di spelatura.



## ⚠ Precauzione

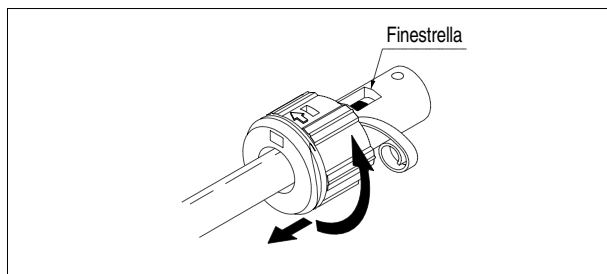
Non usare per spelare il materiale di protezione dei cavi elettrici ecc.

## Non richiede la regolazione del coltello e della corsa di spelatura

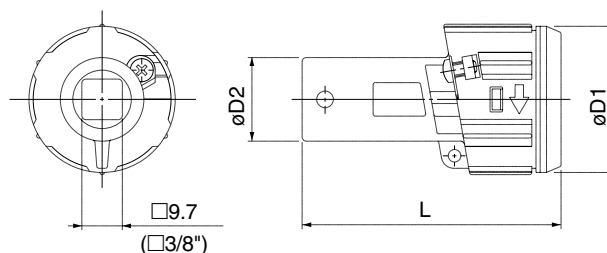
La lunghezza della corsa di spelatura è sempre costante grazie al coltello fisso ad angolo che taglia fin quando il tubo non raggiunge la superficie interna del dispositivo spela-tubi.

## Non è necessaria la rimozione del materiale

Il materiale asportato del tubo cade all'esterno. La procedura di spelatura non necessita dunque di ulteriori operazioni di rimozione.



- Anche i tubi a doppio strato di poliuretano (serie TRBU), altamente adesivi allo strato esterno, possono essere spelati con facilità.



## Varianti

Modello	Colore anello	Tubi applicabili □	Dimensioni mm			Peso g
			D1	D2	L	
TKS-06	Arancio	TRB0604, TRBU0604	35	16	58	45
TKS-08	Giallo	TRB0806, TRBU0805		18		
TKS-10	Blu	TRB1075, TRBU1065		20	62	50
TKS-12	Verde	TRB1209, TRBU1208		22		

□ Materiale tubi interni/TRB: Nylon, TRBU: Poliuretano



## Serie TKS

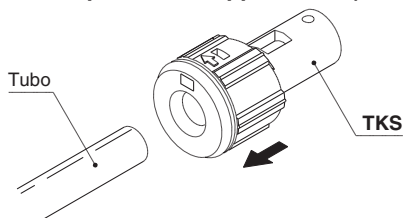
# Precauzioni specifiche del prodotto

Leggere attentamente prima dell'uso.

### Funzionamento

#### ⚠ Precauzione

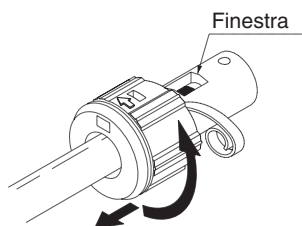
1. Inserire il tubo nello spelatubi a doppio strato (serie TKS).



2. Ruotare lo spelatubi TKS nella direzione della freccia mentre lo si spinge.

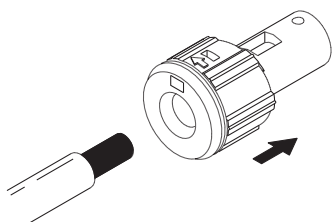
3. Spellare lo strato esterno ruotando TKS nella direzione indicata dalla freccia.

La superficie finale può essere controllata attraverso la finestrella.  
Nota) Non è possibile eseguire la spellatura ruotando nella direzione opposta a quella indicata..



4. Per completare l'operazione di spellatura, estrarre TKS.

Il tubo può essere montato così com'è ad un raccordo istantaneo FR.

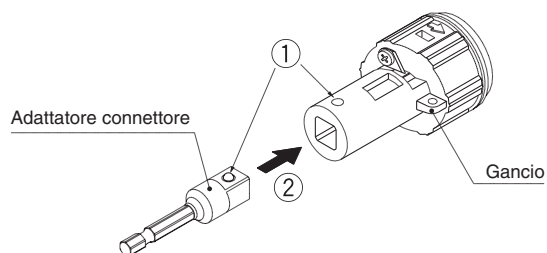


### Accessorio per utensili

#### ⚠ Precauzione

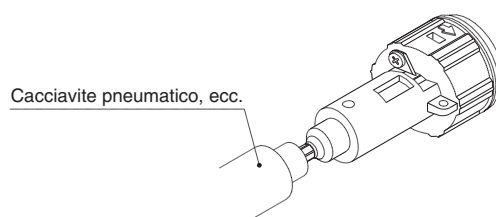
1. Allineare il connettore femmina del TKS con un adattatore con connettore maschio disponibile sul mercato (quadrato 9.5 mm).

2. Collegare l'adattatore a TKS.



3. È possibile anche il collegamento con utensili come cacciaviti pneumatici.

Nota) Assicurarsi che lo spelatubi TKS non vibri.



### Funzionamento

#### ⚠ Precauzione

1. Se si utilizzano utensili come ad esempio cacciaviti pneumatici, usare un tipo con avvio a pulsante che ruoti una volta inserito il tubo.

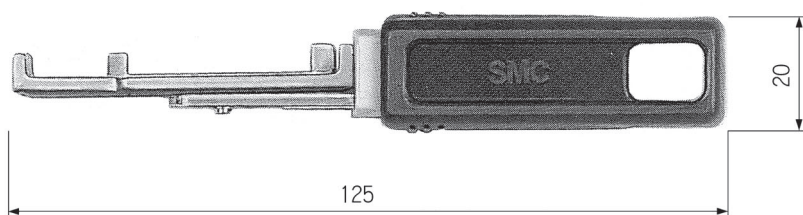
2. Non inserire il tubo mentre il TKS sta ruotando per evitare di danneggiare il dente d'arresto.

# Accessori/Utensili

## Estrattore per tubi

# Serie TG

- Ideale per fissare e sganciare tubi dai raccordi istantanei in manifold e spazi ristretti
- Operazione realizzabile semplicemente con una mano
- Disponibile per due misure di tubi: facile sostituzione con una sola mano



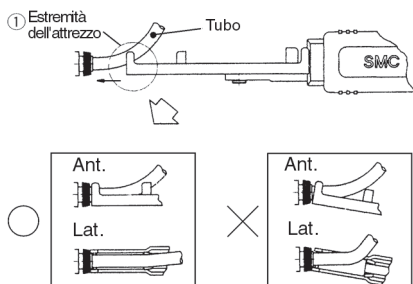
Codici	Diam. tubo		Materiale del tubo	Colore	Peso
<b>TG-1</b>	Sistema metrico	ø4, ø6	Nylon, nylon morbido Poliuretano	Blu	33g
<b>TG-2</b>	Dimen. in pollici	ø 1/8", ø 1/4"		Rosso	

## Utilizzo

### ⚠ Attenzione

#### Procedimento

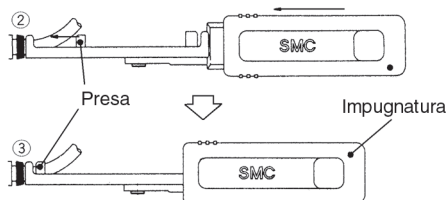
- ① Inserire l'estremità dell'attrezzo nell'anello di rilascio parallelo al tubo.



- ② Dopo l'inserimento, stringere l'impugnatura dell'attrezzo e spingere l'estremità del tubo fino a fondo corsa.

Nota) Inserire con forza per evitare un rilascio accidentale del tubo.

- ③ Allentare, quindi, la pressione esercitata sull'attrezzo. La forza di ritorno della molla rilascia il tubo.



#### Cambio di dimensioni

Spingere entrambi i lati contemporaneamente per il rilascio. Girare e fissare nella posizione prima indicata.

