



5 year guarantee Patented Individually tested

TIKKINA

+ 85 g

CE IPX4 **Hybrid**
CONCEPT

Conforms to
2014/30/EU
Directive
Conforme
à la Directive
2014/30/UE

Lamp operation / Fonctionnement de votre lampe



One click
Un clic

Long press
Appui long

White lighting / Eclairage blanc

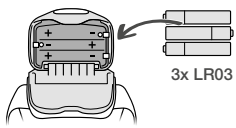


Switching off Eteindre



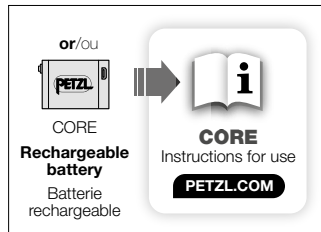
Battery installation

Mise en place des piles

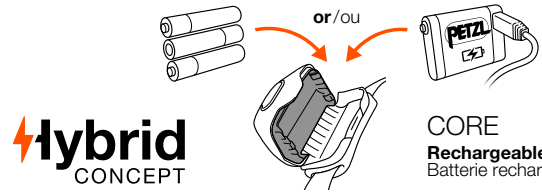


3x LR03

Accessory / accessoire



Do not mix brands of batteries.
Do not mix new and used batteries.
Ne pas mélanger des piles de marque différente.
Ne pas mélanger des piles neuves et usagées.



Hybrid
CONCEPT

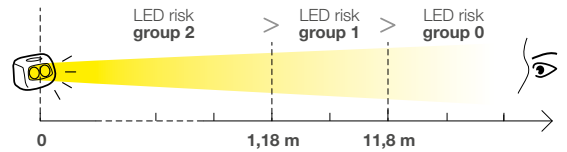
CORE
Rechargeable battery
Batterie rechargeable
Accessory
Accessoire



LED risk group 2 - IEC 62471

Do not stare at operating lamp.
May be harmful to the eyes.

Ne regardez pas fixement le faisceau de la lampe de face.
Peut être dangereux pour les yeux.



Compliant to Energy-related Products Directive (ErP) 2009/125/EC

- Instant full light
- Colour temperature: 6000-7000K
- Nominal beam angle: 11°
- Number of switching cycles before premature failure: 13000 mini.

Additional information / Informations complémentaires

A. Batteries precautions / Précautions piles



B. Cleaning - Drying / Nettoyage - Séchage



C. Storage - Transport Stockage - transport



D. Modifications - Repairs Modifications - Réparations



Protecting the environment Protection de l'environnement



FAQ - Contact Questions - Contact



→ petzl.com

Lamp operation

Your lamp has:

- Three white lighting modes: (1) Proximity, (2) Movement, (3) Distance vision.
- To select the different lighting modes, use the button as indicated in the diagrams.
- Note:
- If the button is not used for more than 3 seconds, one click turns off the lamp.

HYBRID headlamp

Headlamp compatible with AAA-LR03 alkaline, lithium, or Ni-MH rechargeable batteries.

Headlamp also works with the rechargeable CORE battery, sold as an accessory. Warning: if you use the CORE battery, when the battery is almost drained, the lighting may stop fairly quickly.

Malfunction

Check the condition and the polarity of the batteries. Make sure the contacts aren't corroded. If corroded, clean the contacts by gently scraping them without bending them. If your lamp still does not work, contact Petzl.

Lamp precautions

The lamp is not recommended for children.

Eye safety

The lamp is classified in risk group 2 (moderate risk) according to the IEC 62471 standard.

- Do not look directly at the lamp when lit.
- The optical radiation emitted by the lamp can be dangerous. Avoid aiming the lamp's beam into another person's eyes.
- Risk of retinal damage from the emission of blue light, particularly in children.

Electromagnetic compatibility

Meets the requirements of the European Directive on electromagnetic compatibility. Warning: an avalanche beacon in receive (find) mode can experience interference when in proximity to your headlamp. In case of interference (indicated by static noise from the beacon), move the beacon away from the headlamp.

Additional information

A. Battery precautions

WARNING - DANGER: risk of explosion and burns.

- Do not attempt to open or dismantle batteries.
- Do not dispose of batteries in fire.
- Do not short-circuit the batteries, as this can cause burns.
- Do not recharge non-rechargeable batteries.
- Keep batteries out of reach of children.
- Correct battery polarity must be observed; follow the polarity markings on the battery case.
- If battery leakage occurs, protect your eyes. Cover the battery case with a rag before opening it to avoid contact with any discharge. In case of contact with liquid from the batteries, immediately rinse the affected area with clean water and get immediate medical attention.
- Do not mix brands of batteries.
- Do not mix new and used batteries.
- Remove the batteries from the lamp for prolonged storage.

B. Cleaning, drying

If used in a damp environment, remove the batteries from the lamp and allow it to dry with the battery case open. In case of contact with seawater, rinse the lamp in fresh water and dry it. Remove the headband from the lamp before washing it.

C. Storage/transport

D. Modifications/repairs

Prohibited outside of Petzl facilities, except replacement parts.

The Petzl guarantee

This lamp is guaranteed for 5 years against any defects in materials or manufacture. Exclusions from the guarantee: normal wear and tear, oxidation, modifications or alterations, incorrect storage, poor maintenance, damage due to accidents, to negligence, and to uses for which this product was not designed.

Responsibility

Petzl is not responsible for the consequences, direct, indirect or accidental, or any other type of damage befalling or resulting from the use of its products.

Fonctionnement de la lampe

Votre lampe dispose de :

- Trois éclairages blancs : (1) Proximité, (2) Déplacement, (3) Vision lointaine.
- Pour accéder aux différents éclairages, utilisez le bouton comme indiqué sur les dessins.
- Nota :

- S'il n'y a pas d'action sur le bouton pendant plus de 3 secondes, un clic éteint votre lampe.

Lampe HYBRID

Lampe compatible avec des piles AAA-LR03, alcalines, lithium ou rechargeables Ni-MH.

Lampe fonctionnant aussi avec la batterie rechargeable CORE, vendue en accessoire.

Attention, si vous utilisez la batterie CORE, lorsque la batterie est quasi déchargée, il peut y avoir une coupure assez rapide de l'éclairage.

Dysfonctionnement

Vérifiez l'état des piles et le respect de la polarité. Vérifiez l'absence de corrosion sur les contacts. En cas de corrosion, grattez légèrement les contacts sans les déformer. Si votre lampe ne fonctionne toujours pas, contactez Petzl.

Précautions lampe

Lampe déconseillée aux enfants.

Sécurité photobiologique de l'œil

Lampe classifiée dans le groupe de risque 2 (risque modéré) selon la norme IEC 62471.

- Ne regardez pas fixement la lampe allumée.
- Les rayonnements optiques émis par la lampe peuvent être dangereux. Évitez de diriger le faisceau de la lampe dans les yeux d'une personne.
- Risque de lésion rétinienne liée à l'émission de lumière bleue, particulièrement chez les enfants.

Compatibilité électromagnétique

Conforme aux exigences de la Directive européenne concernant la compatibilité électromagnétique.

Attention, votre DVA (Déflecteur de Victimes d'Avalanches) en mode réception peut être perturbé par la proximité de votre lampe. En cas d'interférences (bruit parasite), éloignez le DVA de la lampe.

Informations complémentaires

A. Précautions piles

ATTENTION DANGER, risque d'explosion et de brûlure.

- Ne tentez pas d'ouvrir une pile.
- Ne jetez pas les piles au feu.
- Ne les court-circuitiez pas, elles peuvent provoquer des brûlures.
- Ne rechargez pas des piles qui ne sont pas conçues pour être rechargées.
- Ne laissez pas les piles à la portée des enfants.
- Respectez obligatoirement la polarité, suivez l'ordre de placement indiqué sur le boîtier.
- Si une fuite de piles a lieu, protégez-vous les yeux. Ouvrez le boîtier pile après l'avoir recouvert d'un chiffon pour éviter toute projection. En cas de contact avec le liquide sorti des piles, rincez immédiatement à l'eau claire et consultez d'urgence un médecin.
- Ne mélangez pas des piles de marques différentes.
- Ne mélangez pas des piles neuves avec des piles usagées.
- Retirez les piles pour un stockage prolongé.

B. Nettoyage, séchage

En cas d'utilisation en milieu humide, retirez les piles de la lampe et séchez la lampe, le boîtier ouvert. En cas de contact avec de l'eau de mer, rincez à l'eau douce et séchez la lampe. Pour laver le bandeau, retirez-le de la lampe.

C. Stockage/transport

D. Modifications/réparations

Interdites hors des ateliers Petzl, sauf pièces de rechange.

Garantie Petzl

Cette lampe est garantie pendant 5 ans contre tout défaut de matière ou de fabrication. Limite de la garantie : l'usure normale, l'oxydation, les modifications ou retouches, le mauvais stockage, le mauvais entretien, les dommages dus aux accidents, aux négligences, aux utilisations pour lesquelles ce produit n'est pas destiné.

Responsabilité

Petzl n'est pas responsable des conséquences directes, indirectes, accidentelles ou de tout autre type de dommages survenus ou résultant de l'utilisation de ce produit.

Bedienung der Stirnlampe

Die Lampe verfügt über:

- Drei Leuchtmodi für weißes Licht: (1) Nahbereich, (2) Fortbewegung, (3) Fernsicht.
- Der Zugriff auf die verschiedenen Funktionen erfolgt über die Taste (siehe Abbildungen).
- Anmerkung:

- Wenn die Taste mehr als 3 Sekunden lang nicht betätigt wurde, schaltet sich die Lampe bei Anklicken der Taste aus.

HYBRID-Lampe

Die Lampe ist für den Betrieb mit AAA-LR03-Batterien (Alkaline, Lithium und Ni-MH-Akku) geeignet.

Außerdem kann die Lampe mit dem als Zubehör erhältlichen CORE-Akku betrieben werden.

Achtung bei Betrieb mit dem CORE-Akku: Wenn der Akku fast entladen ist, kann das Licht relativ schnell erlöschen.

Funktionsstörung

Überprüfen Sie den Zustand der Batterien und achten Sie auf die richtige Polung. Überprüfen Sie die Kontakte auf Korrosion. Bei Korrosion die Kontakte vorsichtig freikratzen, ohne sie zu verbiegen. Wenn Ihre Lampe danach nicht funktioniert, wenden Sie sich an Petzl.

Vorsichtsmaßnahmen bezüglich der Stirnlampe Die Lampe ist nicht für den Gebrauch durch Kinder geeignet.

Fotobiologische Sicherheit (Augensicherheit)

Die Lampe ist nach der Norm IEC 62471 in die Risikogruppe 2 (mittleres Risiko) eingestuft.

- Blicken Sie nicht direkt in die brennende Lampe.
- Die optische Strahlung der Lampe kann gefährlich sein. Vermeiden Sie es, den Lichtkegel auf die Augen einer anderen Person zu richten.
- Gefahr einer Netzhautverletzung durch die Erzeugung von blauem Licht, besonders bei Kindern.

Elektromagnetische Verträglichkeit

Entspricht den Anforderungen der EU-Richtlinie hinsichtlich der elektromagnetischen Verträglichkeit.

Achtung, Ihr LVS (Lawinenverschütteten-Suchgerät) kann im Empfangsmodus durch die Nähe der Stirnlampe gestört werden. Im Falle von Interferenzen (Nebengeräusche) vergrößern Sie die Entfernung zwischen LVS und Stirnlampe.

Zusätzliche Informationen

A. Vorsichtsmaßnahmen bezüglich der Batterien

ACHTUNG GEFAHR, Explosions- und Verätzungsgefahr.

- Versuchen Sie nicht, die Batterien zu öffnen.
- Werfen Sie keine Batterien ins Feuer.
- Schließen Sie Batterien nicht kurz, da dies Verbrennungen verursachen kann.
- Laden Sie keine Batterien im Ladegerät auf, die nicht ausdrücklich dafür vorgesehen sind.
- Bewahren Sie Batterien außer Reichweite von Kindern auf.
- Legen Sie die Batterien mit richtiger Polung in das Batteriefach ein. Befolgen Sie hierzu das im Batteriegehäuse abgebildete Piktogramm.
- Sollte eine Batterie auslaufen, schützen Sie Ihre Augen. Legen Sie beim Öffnen des Batteriegehäuses einen alten Lappen unter, um Kontakt mit der Batterieflüssigkeit zu vermeiden. Wenn Ihre Haut mit Batterieflüssigkeit in Kontakt kommt, waschen Sie den betroffenen Bereich sofort unter fließendem Wasser ab und suchen Sie einen Arzt auf.
- Verwenden Sie keine Batterien unterschiedlicher Hersteller gemeinsam.
- Verwenden Sie keine neuen und alten Batterien gemeinsam.
- Bei längerer Lagerung entfernen Sie die Batterien aus dem Gehäuse.

B. Reinigung, Trocknung

Wenn die Stirnlampe in feuchter Umgebung benutzt wurde, nehmen Sie die Batterien heraus und trocknen Sie die Lampe bei geöffnetem Gehäuse. Wenn sie mit Meerwasser in Berührung gekommen ist, spülen Sie sie mit klarem Wasser ab und trocknen Sie sie. Nehmen Sie das Kopfband von der Lampe ab, um es zu waschen.

C. Lagerung/Transport

D. Änderungen/Reparaturen

Änderungen und Reparaturen außerhalb der Petzl-Betriebsstätten sind nicht gestattet außer Ersatzteile.

Petzl-Garantie

Petzl gewährt für diese Lampe eine Garantie von 5 Jahren auf Material- und Herstellungsfehler. Ausgeschlossen von der Garantie sind: normale Abnutzung, Oxidation, Änderungen oder Nachbesserungen, unsachgemäße Lagerung und Wartung sowie Schäden, die auf Unfälle, Nachlässigkeiten oder Verwendungszwecke, für die das Produkt nicht bestimmt ist, zurückzuführen sind.

Haftung

Petzl übernimmt keinerlei Haftung für direkte, indirekte und unfallbedingte Folgen sowie jegliche andere Form von Beschädigung aufgrund des Gebrauchs dieses Produkts.

頭燈操作

您的头灯拥有：

- 三种白灯模式：（1）近距离照明、（2）移动照明、（3）远视照明。

可根据图示按动按钮进行选择不同的照明模式。

注意：

- 如果该按钮3秒内未使用，按动一次按钮即可关闭头灯。

HYBRID頭燈

该头灯可使用AAA-LR03碱性电池、锂电池或镍氢充电电池。

头灯也可使用CORE可充电电池,做为配件出售.

警告：如果您使用CORE电池，当电池几乎耗尽时，照明可能会很快停止。

功能故障

检查电池的情况和极性。确保电池接触点未被腐蚀。如果发生腐蚀现象，轻轻擦拭接触点而不要弯曲他们。如果您的头灯仍然不能正常工作，请与Petzl联系。

頭燈注意事項

此型號頭燈不推薦給兒童使用。

眼睛保護

根据IEC 62471标准，头灯属于2类危险（中度危险）。

- 当头灯开启时，不可直视灯泡。
- 灯泡发出的光辐射可能造成危险。不要将头灯直射别人的眼睛。
- 蓝光会对视网膜造成伤害，特别是对于儿童。

電磁兼容性

符合欧洲电磁兼容性指令的要求。

警告：雪崩信标处于接收（搜寻）模式下靠近头灯时将会受到干扰。如果发生干扰（信标发出静态杂音），将信标远离头灯。

補充信息

A. 電池注意事項

危險警告：有爆炸及燃燒風險。

- 不要尝试打开或拆开电池。
- 不可将电池投入火中。
- 不可短路连接电池，这样可能导致燃烧。
- 不可对非充电电池充电。
- 将电池放在儿童不能接触到的地方。
- 电池两极必须相反，根据电池盒上的指示安装电池。
- 如果电池发生泄漏，保护你的眼睛。用抹布复盖电池盒以防止与泄漏物体接触。如接触到电池泄漏的液体，应立即用清水冲洗接触部份并就医。
- 不要使用混合品牌的电池。
- 不能混合使用新旧电池。
- 长期存放，把电池移除。

B. 潔 / 乾燥

如果使用环境非常潮湿，将电池从头灯上取下并风干，并将电池盖打开。接触海水后可用清水冲洗并晾干。在清洗头灯时先取下头带。

C. 存放 / 運輸

除Petzl工厂外，严禁对产品自行改装和维修，更换配件除外。

Petzl 品質保證

5年品质保证适用于所有材料或生产上的缺陷。不包括在保修范围内的有：正常的损耗、氧化、加工及改装、不正确存放、欠佳的保养、因事故、疏忽以及超设计使用范围的使用而导致的损坏。

責任

Petzl对于直接、间接或意外所造成的后果、或使用其产品所造成的任何类型的伤害不承担任何责任。

การทำงานของไฟฉาย

หลอดไฟประกอบด้วย

- สามารถปรับลำแสงสีขาว (1) ส่งระยะไกล (2) ส่งสว่างขณะเคลื่อนไหว (3) ส่งสว่างในระยะใกล้

การเลือกแสงไฟที่แตกต่างกัน คัดที่ปุ่มตามวิธีที่แสดงไว้ในแผนภูมิ

หมายเหตุ

- ถ้าปุ่มเปิดไฟฉายไม่ได้ถูกกดเกิน 3 วินาที การกดปุ่มหนึ่งครั้งเป็นการปิดไฟฉาย

ไฟฉายแบบ HYBRID

ไฟฉายนี้ใช้กันไ้กับแบตเตอรี่แบบ AAA-LR03 alkaline, lithium หรือ Ni-MH แบบชาร์จเคมีได้

ไฟฉายสามารถใช้ได้กับ CORE ด้านแบบชาร์จใหม่ได้ จำหน่ายเป็นอุปกรณ์เสริม

คู่เตือน: ถ้าคุณใช้ CORE แบตเตอรี่ เมื่อแบตเตอรี่ใกล้จะหมด แสงไฟจะหมลคลอนข้างเร็ว

การทำงานผิดวิธี

ตรวจสอบสภาพและขั้วของแบตเตอรี่ ตรวจสอบให้แน่ใจว่าขั้วแบตเตอรี่ไม่มีคราบสนิม ถ้ามีคราบสนิม ให้ทำความสะอาดอย่างเบามือโดยใช้น้ำยาล้าง ถ้าไฟฉายยังไม่สามารถใช้งานได้ ให้ติดต่อ Petzl หรือผู้แทนจำหน่าย

ข้อควรระวังเกี่ยวกับการใช้ไฟฉาย

ไฟฉายไม่เหมาะสมกับการให้เด็กใช้

การปกป้องดวงตา

ไฟฉายถูกจัดหมวดหมู่อยู่ในกลุ่มเสี่ยง 2 (moderate risk) ตามมาตรฐาน IEC 62471

- ห้ามของไฟฉายโดยตรงเมื่อเปิดใช้งานอยู่
- สัมแสงที่กระจายจากไฟฉายอาจก่อให้เกิดอันตรายทางสายตา หลีกเลี่ยงการส่องลำแสงจากหลอดไฟไปยังดวงตาของผู้อื่น
- พลังงานสีฟ้าที่ถูกลบออกสามารถก่อให้เกิดอันตรายต่อม่านตาได้ โดยเฉพาะกับเด็ก

การใช้งานร่วมกันของอุปกรณ์อัลตราโซนิก

ได้รับมาตรฐานแห่งสหภาพยุโรป ว่าด้วยการเข้ากันได้ของส่วนประกอบของอุปกรณ์อัลตราโซนิก

คำเตือน เมื่อไฟฉายถูกเปิดใช้งานที่อยู่ใกล้กับเครื่องเคลื่อนหิมะดลัม (จันรูสึก้าด์) มันอาจมีผลกระทบต่อไฟฉาย ในกรณีที่เกิดการรบกวน (บ่งชี้จากเสียงสัญญาณเตือนจากเครื่องเคลื่อนหิม) ขยับเครื่องเคลื่อนหิมออกจากไฟฉาย

ข้อมูลเพิ่มเติม

A. ข้อควรระวังเกี่ยวกับแบตเตอรี่

ข้อระวังอันตราย ความเสี่ยงของการระเบิดและการเผาไหม้

- อย่าพยายามแกะ หรือ เปิดดูถ่านแบตเตอรี่
- ห้ามใช้แบตเตอรี่ที่ชำรุดเขากองไฟ
- ห้ามทำให้เกิดการลัดวงจรแบตเตอรี่เพราะอาจทำให้เกิดการลุกไหม้ได้
- ห้ามอัดประจุไฟกับถ่านชนิด ห้ามอัดประจุไฟ
- เก็บแบตเตอรี่ให้ห่างจากมือเด็ก
- ต้องคำนึงถึงขั้วของแบตเตอรี่ ทำตามข้อแนะนำที่บ่งบอกไว้บนกล่องบรรจุแบตเตอรี่เมื่อใส่แบตเตอรี่
- ถ้ามมีการรั่วไหลของแบตเตอรี่ให้รีบปกป้องดวงตาของคุณ ห่อหุ้มกล่องแบตเตอรี่ด้วยผาจนเป็ดมันเพื่อหลีกเลี่ยงการสัมผัสสิ่งที่มีรั่วจากแบตเตอรี่ ในกรณีที่ถูกสัมผัสกับของเหลวที่ถูกปล่อยออกมาจากแบตเตอรี่ ให้ล้างบริเวณนั้นด้วยน้ำสะอาดทันที และไปพบแพทย์เพื่อทำการรักษา
- ห้ามใช้แบตเตอรี่ต่างยี่ห้อกัน
- ห้ามใช้แบตเตอรี่ใหม่ผสมกับแบตเตอรี่เก่า
- ถอดแบตเตอรี่ออกจากไฟฉายในกรณีที่ต้องเก็บไว้เป็นเวลานานโดยไม่ใช่ใช้งาน

B. การทำความสะอาด ทำให้แห้ง

หากใช้งานในสภาพแวดล้อมที่มีความชื้น ให้ถอดถ่านแบตเตอรี่ออกจากไฟฉายแล้วทำให้ไฟฉายแห้งโดยที่กล่องใส่ถ่านไฟฉายเปิดอยู่ในกรณีที่ถูกลสัมผัสกับน้ำทะเล ให้ชำระล้างด้วยน้ำสะอาดและทำให้แห้ง ให้ถอดสายชาร์จออกจากตัวไฟฉาย ก่อนทำความสะอาด

C. การเก็บรักษาการขนส่ง

D. การเปลี่ยนแปลงการซ่อมแซม

ห้ามเปลี่ยนแปลงอุปกรณ์ใดๆภายนอกโรงงานผลิตของ Petzl เว้นแต่ชิ้นส่วนที่สามารถเปลี่ยนได้

การรับประกันจาก Petzl

ไฟฉายรับประกัน 5 ปีต่อความบกพร่องของวัสดุที่ใหม่ในการผลิตหรือจากชิ้นตอนการผลิต ขอยกเว้นจากการรับประกัน การชำรุดบกพร่องจากการใช้งานตามปกติ ปฏิกริยาจากสารเคมี การปรับปรุงแก้ไขตัดแปลง การเก็บรักษาไม่ถูกวิธี ความเสียหายจากอุบัติเหตุ ความประมาทเลินเล่อ การนำไปใช้งานที่นอกเหนือจากที่อุปกรณ์ได้ถูกออกแบบไว้

ความรับผิดชอบ

Petzl ไม่ต้องรับผิดชอบต่อผลที่เกิดขึ้นทั้งทางตรง ทางอ้อม หรืออุบัติเหตุ หรือจากความเสียหายใดๆ ที่เกิดขึ้น หรือผลจากการใช้ผลิตภัณฑ์นี้