

Fitting Instructions - KeyKeep 2 PB™
 Instrucciones de colocación de la KeyKeep 2 PB™
 Consignes d'installation du boîtier KeyKeep 2 PB™
 Montageinstructies KeyKeep 2 PB™
 Montageanleitung für den KeyKeep 2 PB™
 Instrukcje montażu KeyKeep 2 PB™
 Instruções de Montagem do KeyKeep 2 PB™
 Инструкции по установке KeyKeep 2 PB™
 Istruzioni per l'installazione di KeyKeep 2 PB™



Fitting the KeyKeep 2 PB™

Figure 1



Outer weather protective cover
 Cubierta de protección contra la exposición al clima
 Couvercle extérieur de protection contre les intempéries
 Buitenste beschermkap
 Außenwetterschutzabdeckung
 Zewnętrzna osłona chroniąca przed warunkami pogodowymi
 Tampa exterior impermeável
 Внешняя защитная крышка
 Sportello protettivo esterno anti-intemperie

Figure 2



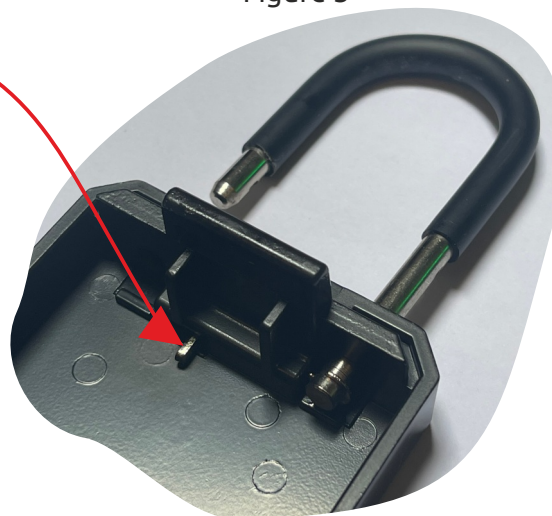
Figure 3



Inner cover
 Cubierta interior
 Couvercle intérieur
 Binnenkap
 Innenabdeckung
 Wewnętrzna osłona
 Tampa interior
 Внутренняя крышка
 Sportello interno

Figure 3

Shackle opening mechanism
 Mecanismo de apertura del gancho
 Mécanisme d'ouverture de la manille
 Mechanisme voor het openen van de beugel
 Entriegelungsmechanismus für den Bügel
 Mechanizm z otwieraniem patąkiem
 Mecanismo de abertura da manilha
 Механизм открытия дужки
 Meccanismo per l'apertura del grillo





GB

The KeyKeep 2 PB™ can be wall mounted or the shackle can be mounted over a door knob

First you must open both the outer and inner covers on your KeyKeep 2 PB™

1. Press the button at the bottom of the keypad. If you have already set a code, put in your code in now. If you are using the KeyKeep 2 PB™ for the first time go to the next step (2)
2. Press the button marked with the down arrow, this is the release button.
3. You can now open the cover.

Wall Mounting your KeyKeep 2 PB™

NOTE: you will require an X-head/Pozi screwdriver, a pencil, a spirit level, a drill bit, a drill and a hammer.

Squire recommend that you set your own code for the first time before fitting the KeyKeep 2 PB™

1. Open the KeyKeep 2 PB™ outer and inner covers, as shown in the instructions above.
2. Decide where to position the KeyKeep 2 PB™ on the desired mounting surface. It is better to position key safes out of view so as not to invite attack.
3. Hold the opened KeyKeep 2 PB™ up against the wall in the required location. Make sure that it is vertical.
4. Mark the position of the screw holes on the desired surface.
5. Remove the KeyKeep 2 PB™.
6. Drill 4 holes at the positions marked
7. Use a hammer to fit wall plugs (if necessary).
8. Position KeyKeep 2 PB™, insert and tighten screws.
9. Close the storage compartment.
10. Follow the operating instructions enclosed in the packaging to set your own code.

Mounting your KeyKeep 2 PB™ over a door knob

NOTE: You can mount your KeyKeep 2 PB™ over a door knob or other fixed item by demounting the shackle and positioning it around the door knob.

1. Move the metallic tab (shown in figure 4 on page 1 of this leaflet) to the left and pull out the shackle.
2. Install the shackle around the door knob
3. Reinstall the shackle into the body of the KeyKeep 2 PB™

NOTE

1. We suggest that you mount your KeyKeep 2 PB™ in a discrete location away from direct view, such as porches, garages, out of direct eye line.
2. Keep shutter hatch closed to increase weather resistance and to conceal the buttons from view.

ES

El KeyKeep 2 PB™ puede fijarse a la pared, o se puede montar el gancho sobre el pomo de la puerta

Primero debe abrir tanto la cubierta exterior como la interior de su KeyKeep 2 PB™

1. Presione el botón en la parte inferior del teclado. Si ya ha configurado un código, introduzca ahora. Si está utilizando el KeyKeep 2 PB™ por primera vez, vaya al siguiente paso (2)
2. Presione el botón marcado con la flecha hacia abajo; este es el botón de apertura.
3. Ahora puede abrir la cubierta.

Cómo montar su KeyKeep 2 PB™ en una pared

NOTA: deberá utilizar un destornillador de cruz/Pozi, un lápiz, un nivel de burbuja, una broca, un taladro y un martillo.

Squire recomienda que establezca su propio código por primera vez antes de instalar la KeyKeep 2 PB™

1. Abra la cubierta exterior e interior de la KeyKeep 2 PB™, tal como se muestra en las instrucciones de arriba.
2. Decida dónde colocará la KeyKeep 2 PB™ en la superficie de montaje deseada. Es preferible colocar las cajas fuertes para llaves fuera de la vista para evitar asaltos.
3. Sostenga la KeyKeep 2 PB™ abierta contra la pared en el lugar deseado. Asegúrese de que esté en posición vertical.
4. Marque la posición de las perforaciones de los tornillos en la superficie deseada.
5. Retire la KeyKeep 2 PB™
6. Perfore los cuatro orificios en las posiciones marcadas.
7. Utilice un martillo para insertar tarugos (si es necesario).
8. Posicione la KeyKeep 2 PB™, inserte los tornillos y ajústelos.
9. Cierre el compartimento de almacenamiento.
10. Siga las instrucciones de uso incluidas en el envase para configurar su propio código.

Cómo montar el KeyKeep 2 PB™ sobre el pomo de una puerta

NAVISO: Se puede montar el KeyKeep 2 PB™ en el pomo de una puerta u otro objeto fijo desmontando el gancho y colocándolo alrededor del pomo.

1. Mover la pestaña metálica (ilustración 4 en la página 1 de este folleto) hacia la izquierda y extraer el gancho.
2. Colocar el gancho alrededor del pomo de la puerta
3. Reintroducir el gancho en el cuerpo del KeyKeep 2 PB™

NOTAS:

1. Se recomienda que monte su KeyKeep 2 PB™ en un lugar discreto fuera de la vista, como porches, garajes, o lugares fuera del alcance de la línea visual directa.
2. Mantenga la cubierta obturadora cerrada para aumentar la resistencia a las inclemencias del clima y ocultar los diales de la vista. La palanca de apertura abrirá la KeyKeep 2 PB™ hasta que usted gire los diales.

FR

Le KeyKeep 2 PB™ peut être fixé au mur ou par la manille sur une poignée de porte

Vous devez d'abord ouvrir les couvercles extérieurs et intérieurs de votre KeyKeep 2 PB™

1. Appuyez sur le bouton situé en bas du clavier. Si vous avez déjà défini un code, saisissez-le maintenant. Si vous utilisez le KeyKeep 2 PB™ pour la première fois, passez à l'étape suivante (2)
2. Appuyez sur le bouton indiquant une flèche vers le bas, il s'agit du bouton d'ouverture.
3. Vous pouvez à présent ouvrir le couvercle.

Montage au mur de votre boîtier KeyKeep 2 PB™

REMARQUE: vous aurez besoin d'un tournevis cruciforme, d'un crayon, d'un niveau à bulle, d'une mèche, d'une perceuse et d'un marteau.

Squire vous recommande de définir votre propre code pour la première fois avant d'installer le boîtier KeyKeep 2 PB™

1. Ouvrez les couvercles extérieur et intérieur du boîtier Key Keep Loop 2™, comme indiqué dans les consignes ci-dessus.
2. Choisissez l'endroit où installer le boîtier KeyKeep 2 PB™ sur la surface de montage souhaitée. Il est préférable de dissimuler les boîtiers antivol pour clés de façon à ne pas encourager les attaques.
3. Maintenez le boîtier KeyKeep 2 PB™ ouvert à la verticale contre le mur, à l'endroit souhaité. Assurez-vous qu'il se trouve bien à la verticale.
4. Marquez l'emplacement des trous de vis sur la surface souhaitée.
5. Retirez le boîtier Key KeyKeep 2 PB™.
6. Percez les 4 trous aux emplacements repérés.
7. Utilisez un marteau pour placer les chevilles (le cas échéant).
8. Placez le boîtier KeyKeep 2 PB™, insérez les vis, puis serrez-les.
9. Fermez le compartiment de stockage.
10. Pour définir votre propre code, consultez le mode d'emploi fourni dans l'emballage

Montage de votre KeyKeep 2 PB™ sur une poignée de porte

REMARQUE: Vous pouvez monter votre KeyKeep 2 PB™ sur une poignée de porte ou un autre élément fixe en démontant la manille et la positionnant autour.

1. Déplacez la languette métallique (illustrée au schéma 4 en page 1 de ce dépliant) vers la gauche et retirez la manille.
2. Installez la manille autour de la poignée
3. Réinstallez la manille dans le corps du KeyKeep 2 PB™

REMARQUES :

1. Nous vous recommandons d'installer votre boîtier KeyKeep 2 PB™ dans un endroit discret à l'abri de la vue de tous, tel qu'un porche ou un garage, hors de la portée directe du regard.
2. Conservez le volet obturateur fermé afin d'optimiser la résistance aux intempéries et de dissimuler les molettes. Le levier d'ouverture permettra d'ouvrir le boîtier KeyKeep 2 PB™ tant que vous n'avez pas mélangé les molettes.



NL

De KeyKeep 2 PB™ kan aan de muur worden gemonteerd of de beugel kan over een deurknop worden gemonteerd

Eerst moet u zowel de buitenste als de binnenste covers van uw KeyKeep Loop 2™ openen

1. Druk op de knop onderaan het toetsenbord. Als u al een code hebt ingesteld, voert u nu uw code in. Als u de KeyKeep 2 PB™ voor het eerst gebruikt, gaat u naar de volgende stap (2)
2. Druk op de knop met de pijl naar beneden, dit is de ontgrendelingsknop.
3. U kunt nu de kap openen.

Wandmontage van uw KeyKeep 2 PB™

OPMERKING: u hebt een X-kop/Pozischroevendraaier, een potlood, een waterpas, een boor, een boomachine en een hamer nodig.

Squire raadt u aan om voor de eerste keer uw eigen code in te stellen voordat u de KeyKeep 2 PB™ monteert

1. Open de KeyKeep 2 PB™ buiten- en binnendeckels, zoals getoond in de instructies hierboven
2. Bepaal waar u de KeyKeep 2 PB™ op het gewenste montagevlak wilt plaatsen. Het is beter om sleutelkluisen uit het zicht te plaatsen om geen aanval uit te lokken.
3. Houd de geopende KeyKeep Loop 2™ op de gewenste plaats tegen de muur. Zorg ervoor dat het verticaal is.
4. Markeer de positie van de schroefgaten op het gewenste oppervlak.
5. Verwijder de KeyKeep 2 PB™.
6. Boor 4 gaten in de gemarkeerde posities
7. Gebruik een hamer om pluggen te monteren (indien nodig).
8. Plaats de KeyKeep 2 PB™, bevestig en draai de schroeven vast.
9. Sluit het opbergvak.
10. Volg de in de verpakking bijgesloten gebruiksaanwijzing om uw eigen code in te stellen.

Het monteren van uw KeyKeep 2 PB™ over een deurknop

LET OP: U kunt uw KeyKeep 2 PB™ over een deurknop of een ander vast voorwerp monteren door de beugel te demonteren en rond de deurknop te plaatsen.

1. Verplaats het metalen luikje (illustratie 4 op pagina 1 van deze folder) naar links en trek de beugel eruit.
2. Monteer de beugel rond de deurknop
3. Plaats de beugel weer in de behuizing van de KeyKeep 2 PB™

OPMERKING

1. We raden u aan om uw KeyKeep 2 PB™ te monteren op een discrete plaats, uit het direct zicht, zoals veranda's, garages...
2. Houd het luik gesloten om de weerbestendigheid te verhogen en de knoppen aan het zicht te onttrekken. "

DE

Der KeyKeep 2 PB™ kann an der Wand montiert oder mit dem Bügel über einen Türknauf angebracht werden.

Zuerst müssen Sie sowohl die äußere als auch die innere Abdeckung Ihres KeyKeep Loop 2™ öffnen.

1. Drücken Sie die Taste unten auf der Tastatur. Wenn Sie bereits einen Code festgelegt haben, geben Sie ihn jetzt ein. Wenn Sie den KeyKeep 2 PB™ zum ersten Mal verwenden, fahren Sie mit dem nächsten Schritt fort (2).
2. Drücken Sie auf die Taste mit dem Pfeil nach unten. Das ist die Freigabetaste.
3. Sie können jetzt die Abdeckung öffnen.

Wandmontage Ihres KeyKeep 2 PB™

HINWEIS: Sie werden einen X-head/Pozi-Schraubendreher, einen Bleistift, eine Wasserwaage, einen Bohrer, einen Bohrer und einen Hammer benötigen.

Squire empfiehlt, dass Sie zum ersten Mal Ihren eigenen Code festlegen, bevor Sie die KeyKeep 2 PB™ montieren

1. Öffnen Sie die Außen- und Innenabdeckungen des KeyKeep 2 PB™, wie in der Anleitung oben gezeigt
2. Entscheiden Sie, wo der KeyKeep 2 PB™ auf der gewünschten Montagefläche befestigt werden soll. Es ist besser, Schlüsselschranke unsichtbar zu positionieren, um keine Einbrecher einzuladen.
3. Halten Sie den geöffneten KeyKeep 2 PB™ am gewünschten Ort gegen die Wand. Stellen Sie sicher, dass er senkrecht steht.
4. Markieren Sie auf der gewünschten Oberfläche die Position der Schraubenlöcher.
5. Entfernen Sie den KeyKeep 2 PB™.
6. Bohren Sie 4 Löcher an den markierten Stellen.
7. Verwenden Sie einen Hammer, um die Dübel einzupassen (falls erforderlich).
8. Positionieren Sie den KeyKeep 2 PB™, setzen Sie die Schrauben ein und ziehen Sie sie an.
9. Schließen Sie das Ablagefach.
10. Befolgen Sie die Bedienungsanleitung in der Verpackung, um Ihren eigenen Code einzustellen.

Montage des KeyKeep 2 PB™ über einem Türknauf

HINWEIS: Sie können Ihren KeyKeep 2 PB™ über einem Türknauf oder einem anderen festen Gegenstand montieren, indem Sie den Bügel öffnen und um den Türknauf legen.

1. Schieben Sie die Metalllasche (Abbildung 4 auf Seite 1 dieser Broschüre) nach links und ziehen Sie den Bügel heraus.
2. Platzieren Sie den Bügel um den Türknauf.
3. Führen Sie den Bügel wieder in das Gehäuse des KeyKeep 2 PB™ ein.

HINWEIS

1. Wir empfehlen Ihnen, Ihren KeyKeep 2 PB™ an einem diskreten Ort, vor neugierigen Blicken geschützt zu montieren, wie Terrassen, Garagen.
2. Halten Sie die Verschlussklappe geschlossen, um die Wetterbeständigkeit zu erhöhen und die Tasten vor Blicken zu verbergen.

PL

KeyKeep 2 PB™ można zamontować na ścianie lub przy pomocy pałąka na gałce drzwiowej.

Najpierw musisz otworzyć zewnętrzną i wewnętrzną pokrywę swojego KeyKeep Loop 2™

1. Naciśnij przycisk na dole klawiatury. Jeśli już ustawiłeś kod, wpisz go teraz. Jeśli używasz KeyKeep 2 PB™ po raz pierwszy, przejdź do następnego kroku (2)
2. Naciśnij przycisk oznaczony strzałką w dół. Jest to przycisk zwalniania.
3. Teraz możesz otworzyć osłonę.

Montaż ścienny KeyKeep 2 PB™

UWAGA: będzie potrzebny śrubokręt krzyżakowy/Pozi, ołówek, poziomica, wiertło, wiertarka i młotek.

Squire zaleca ustawienie własnego kodu po raz pierwszy przed zamontowaniem KeyKeep 2 PB™

1. Otwórz zewnętrzną i wewnętrzną osłonę KeyKeep Loop 2™, jak pokazano w instrukcji powyżej
2. Należy zdecydować, gdzie ustawić KeyKeep 2 PB™ na pożądaną powierzchnię montażową. Klucze najlepiej jest ustawić w miejscu, w którym nie będą narażone na ataki.
3. Przytrzymać otwarty KeyKeep 2 PB™ na ścianie w pożądanym lokalizacji. Należy upewnić się, że ustawienie jest pionowe.
4. Na pożądaną powierzchnię zaznaczyć pozycję otworów na śruby.
5. Zdjąć KeyKeep 2 PB™.
6. Wywiercić 4 otwory w wyznaczonych miejscach.
7. Użyć młotka do wbicia kółków rozporowych (jeśli to konieczne).
8. Ustawić KeyKeep 2 PB™, włożyć i dokręcić śruby.
9. Zamknąć przedział urządzenia.
10. Postępować zgodnie z instrukcjami załączonymi na opakowaniu, aby ustawić swój kod.

Montaż KeyKeep 2 PB™ na gałce drzwiowej

NUWAGA: KeyKeep 2 PB™ można zamontować na gałce drzwiowej lub innym stałym elemencie. W tym celu należy zdemonstrować pałąk i założyć go na gałkę drzwiową.

1. Przesunąć metalową wypustkę w lewo (ilustracja 4 na stronie 1 tej ulotki) i wyciągnąć pałąk.
2. Zamontować pałąk wokół gałki drzwiowej
3. Ponownie wsunąć pałąk do obudowy KeyKeep 2 PB™

UWAGA

1. Zalecamy mocowanie KeyKeep 2 PB™ w dyskretnym miejscu, aby nie był od razu widoczny. Takie miejsca to ganki, garaże, a nie w widoczne miejsce.
2. Pokrywkę należy zamykać, aby zwiększyć ochronę przed warunkami atmosferycznymi i zakryć przyciski.



PT

O KeyKeep 2 PB™ pode ser montado na parede ou a manilha pode ser montada sobre a maçaneta de uma porta

Primeiro deve abrir as tampas exterior e interior do seu KeyKeep 2 PB™

1.º Pressione o botão na parte inferior do teclado. Se já definiu um código, introduza-o agora. Se estiver a utilizar o KeyKeep 2 PB™ pela primeira vez, vá para o passo seguinte (2)

2. Pressione o botão marcado com a seta para baixo. Este é o botão de desbloqueio.

3. Poderá agora abrir a tampa.

Montagem do seu KeyKeep 2 PB™ na Parede

ATENÇÃO: precisará de uma chave de fendas de cabeça X/Pozi, um lápis, um medidor de nível, uma broca, um berbequim e um martelo.

Squire recomenda que você defina seu próprio código pela primeira vez antes de instalar o KeyKeep 2 PB™

1. Abra as tampas exterior e interior do KeyKeep 2 PB™ conforme mostrado nas instruções acima.
2. Decida onde posicionar o KeyKeep 2 PB™ na superfície de montagem desejada. Sugere-se posicionar os cofres para chaves num local seguro e fora de vista, de forma a não convidar qualquer intervenção abusiva.
3. Coloque e segure o KeyKeep 2 PB™ aberto contra a parede no local desejado. Certifique-se de que o dispositivo se encontra na vertical.
4. Marque a posição dos orifícios dos parafusos na superfície desejada.
5. Remova o KeyKeep 2 PB™.
6. Faça 4 furos nas posições marcadas.
7. Utilize um martelo para encaixar as buchas (caso seja necessário).
8. Posicione o KeyKeep 2 PB™, insira os parafusos e aperte-os.
9. Feche o compartimento de armazenamento.
10. Siga as instruções de utilização que acompanham a embalagem para definição do seu código personalizado.

Montar o seu KeyKeep 2 PB™ sobre uma maçaneta

NOTA: Pode montar o seu KeyKeep 2 PB™ sobre uma maçaneta de porta ou outro item fixo, desmontando a manilha e posicionando-a ao redor da maçaneta da porta.

1. Mova a aba metálica (ilustração 4 na página 1 deste folheto) para a esquerda e retire a manilha.
2. Instale a manilha ao redor da maçaneta da porta
3. Reinstale a manilha no corpo do KeyKeep 2 PB™

ATENÇÃO

1. Sugerimos que monte o seu KeyKeep 2 PB™ num local discreto e longe da vista direta, como uma varanda ou garagem (afastado do contacto visual direto).
2. Mantenha a tampa da comporta fechada de forma a melhorar a resistência às intempéries e para ocultação dos botões.

RU

KeyKeep 2 PB™ можно закрепить на стене. Также дужку можно установить на дверной ручке.

Сначала вы должны открыть как внешнюю, так и внутреннюю крышки на вашем KeyKeep 2 PB™

1. Нажмите кнопку в нижней части клавиатуры. Если вы уже установили код, введите его сейчас. Если вы используете KeyKeep 2 PB™ впервые, перейдите к следующему шагу (2)

2. Нажмите на кнопку, на которой изображена стрелка, направленная вниз. Это кнопка разблокировки.

3. Теперь можно открыть крышку.

Установка KeyKeep 2 PB™ на стену

ПРИМЕЧАНИЕ: вам понадобится крестовая отвертка, карандаш, спиртовой уровень, сверло, дрель и молоток.

Squire рекомендует вам впервые установить собственный код перед установкой KeyKeep 2 PB™

1. Откройте внешнюю и внутреннюю крышки KeyKeep 2 PB™, как показано в инструкции выше
2. Выберите место для установки KeyKeep 2 PB™. Рекомендуется устанавливать сейф для ключей в незаметном месте, чтобы он не привлекал внимание.
3. Приложите открытый KeyKeep 2 PB™ к стене в выбранном месте. Убедитесь в том, что он расположен вертикально.
4. Отметьте расположение отверстий для шурупов на поверхности.
5. Уберите KeyKeep 2 PB™.
6. Просверлите 4 отверстия в отмеченных точках.
7. С помощью молотка установите дюбели (если необходимо).
8. Установите KeyKeep 2 PB™, вставьте и затяните шурупы.
9. Закройте отсек для хранения.
10. Чтобы установить свой код, следуйте инструкциям по эксплуатации, входящим в комплект.

Установка KeyKeep 2 PB™ на дверной ручке

ПРИМЕЧАНИЕ: KeyKeep 2 PB™ можно установить на дверную ручку или другой неподвижный предмет, сняв дужку и разместив ее вокруг дверной ручки.

1. Переместите металлический выступ (иллюстрация 4 на странице 1 этой брошюры) влево и вытащите дужку.
2. Установите дужку вокруг дверной ручки.
3. Установите дужку на место в корпус KeyKeep 2 PB™

ПРИМЕЧАНИЕ

1. Рекомендуем установить KeyKeep 2 PB™ не на видном месте, например, на веранде или в гараже.
2. Защитную крышку рекомендуется держать закрытой, чтобы защитить сейф от воздействия погоды и скрыть кнопки.

IT

La cassetta KeyKeep 2 PB™ può essere installata al muro oppure è possibile appendere il grillo al pomello della porta

Per prima cosa devi aprire sia la cover esterna che quella interna del tuo KeyKeep 2 PB™

1. Premi il pulsante nella parte inferiore della tastiera. Se hai già impostato un codice, inseriscilo ora. Se stai utilizzando KeyKeep 2 PB™ per la prima volta, vai al passaggio successivo (2)

2. Premere il pulsante con la freccia verso il basso: questo è il pulsante di rilascio.

3. Ora è possibile aprire lo sportello.

Installare KeyKeep 2 PB™ a parete

NOTA: è necessario procurarsi un cacciavite a taglio/a stella, una matita, una livella a bolla, una punta da trapano, un trapano e un martello.

Squire consiglia di impostare per la prima volta il proprio codice prima di inserire la KeyKeep 2 PB™

1. Aprire gli sportelli esterno e interno di KeyKeep 2 PB™, come mostrato nelle istruzioni sopra
2. Decidere dove posizionare KeyKeep 2 PB™ sulla superficie di montaggio. È preferibile posizionare le cassette delle chiavi lontano dalla vista, per prevenire eventuali attacchi.
3. Tenere KeyKeep 2 PB™ aperto contro il muro, nella posizione desiderata. Assicurarsi che sia in posizione verticale.
4. Segnare la posizione dei fori per le viti sulla superficie di installazione.
5. Rimuovere KeyKeep 2 PB™.
6. Praticare 4 fori in corrispondenza dei segni effettuati in precedenza.
7. Utilizzare un martello per fissare i tasselli nel muro (se necessario).
8. Posizionare KeyKeep 2 PB™, inserire e stringere le viti.
9. Chiudere il vano.
10. Attenersi alle istruzioni per l'uso incluse nella confezione per impostare il codice personale.

Appendere la cassetta KeyKeep 2 PB™ al pomello della porta

NOTA: È possibile appendere la cassetta KeyKeep 2 PB™ alla maniglia della porta o ad altri elementi fissi smontando il grillo e posizionandolo intorno al pomello.

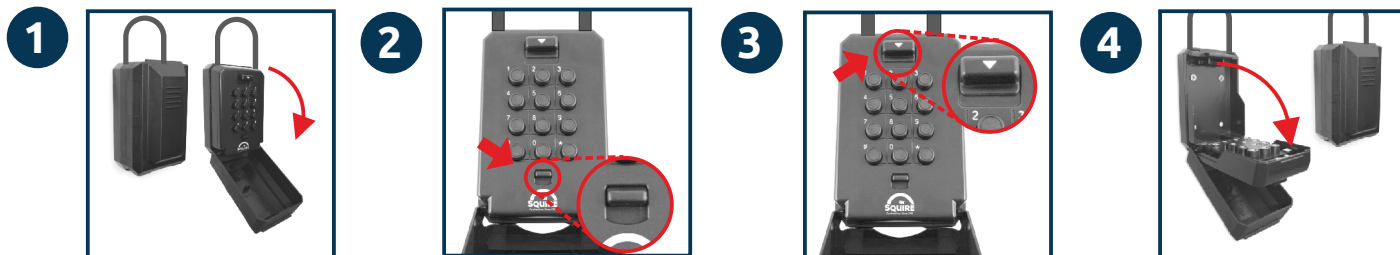
1. Spingere la parte metallica (ilustrazione 4 a pagina 1 di questo opuscolo) verso sinistra e aprire il grillo.
2. Appendere il grillo al pomello della porta.
3. Inserire nuovamente il grillo nel corpo della cassetta KeyKeep 2 PB™

NOTA

1. Si raccomanda di montare KeyKeep 2 PB™ lontano dalla vista diretta, ad esempio sotto un porticato o in garage, non a vista.
2. Tenere lo sportello chiuso per aumentare la resistenza agli agenti atmosferici e nascondere i pulsanti alla vista.



KeyKeep 2 PB™ Operating instructions



GB

How to open the KeyKeep 2 PB™ for the first time

1. Pull down the outer weather protective cover to reveal the button.
2. Press the button at the bottom of the keypad.
3. Press the button marked with the down arrow, this is the release button.
4. You can now open the inner cover.

ES

Cómo abrir la KeyKeep 2 PB™ por primera vez

1. Tire hacia abajo la cubierta externa de protección contra la exposición al clima para ver el botón.
2. Presione el botón en la parte inferior del teclado.
3. Presione el botón marcado con la flecha hacia abajo; este es el botón de apertura.
4. Ahora puede abrir la cubierta interna.

FR

Comment ouvrir le KeyKeep 2 PB™ pour la première fois

1. Baisser le couvercle extérieur de protection climatique pour accéder aux boutons.
2. Appuyer sur le bouton situé en bas du pavé numérique.
3. Appuyer sur le bouton indiquant une flèche vers le bas, il s'agit du bouton d'ouverture.
4. Vous pouvez à présent ouvrir le couvercle intérieur.

NL

Hoe opent u de KeyKeep 2 PB™ voor de eerste keer?

1. Trek de buitenste weerbeschermkap naar beneden om de knop te onthullen.
2. Druk op de knop aan de onderkant van het toetsenblok.
3. Druk op de knop met de pijl naar beneden, dit is de ontgrendelingsknop.
4. U kunt nu de binnenste kap openen.

DE

So öffnen Sie den KeyKeep 2 PB™ zum ersten Mal.

1. Ziehen Sie die äußere Wetterschutzabdeckung herunter, um den Knopf freizulegen.
2. Drücken Sie auf den Knopf auf der Unterseite der Tastatur.
3. Drücken Sie die mit dem Pfeil nach unten gekennzeichnete Taste, dies ist die Freigabetaste.
4. Sie können jetzt die innere Abdeckung öffnen, aufzubewahren.

PL

Otwieranie KeyKeep 2 PB™ po raz pierwszy

1. Pociągnij zewnętrzną osłonę chroniącą przed warunkami pogodowymi, tak aby odkryć przycisk.
2. Naciśnij przycisk znajdujący się na dolnej części klawiatury.
3. Naciśnij przycisk oznaczony strzałką w dół. Jest to przycisk zwalniania.
4. Teraz możesz otworzyć wewnętrzną pokrywę.

PT

Como abrir o KeyKeep 2 PB™ pela primeira vez

1. Puxe para baixo a tampa impermeável para revelar o botão.
2. Pressione o botão na parte inferior do teclado.
3. Pressione o botão marcado com a seta para baixo - este é o botão de desbloqueio.
4. Poderá agora abrir a tampa interior.

RU

Как открыть KeyKeep 2 PB™ в первый раз

1. Потяните вниз внешнюю защитную крышку, чтобы получить доступ к кнопке.
2. Нажмите на кнопку в нижней части клавиатуры.
3. Нажмите на кнопку, на которой изображена стрелка, направленная вниз. Это кнопка разблокировки.
4. Теперь можно открыть внутреннюю крышку.

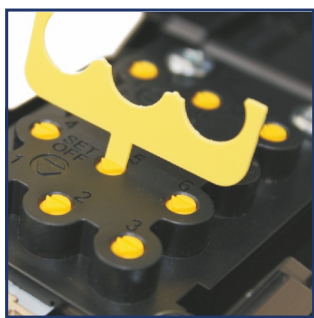
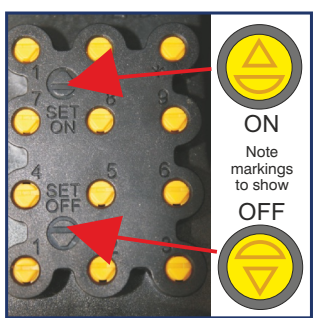
IT

Come aprire KeyKeep 2 PB™ la prima volta

1. Aprire lo sportello protettivo anti-intemperie esterno per accedere al pulsante.
2. Premere il pulsante in basso sul tastierino.
3. Premere il pulsante con la freccia verso il basso: questo è il pulsante di rilascio.
4. Ora è possibile aprire lo sportello interno.

Henry Squire & Sons Limited

Hilton Cross Business Park, Cannock Road, Featherstone, Wolverhampton, WV10 7QZ
Tel: 01902 308050 E-Mail: info@henry-squire.co.uk Website: www.squirelocks.co.uk

1**2****3**

ON Tome en cuenta que las marcas indican	MARCHE Marquages indicatifs	ANN Opmerking markeringen moet te geven
OFF	ARRÊT	UIT
EIN Markierungen zeigen	WŁ.	ON (ligado)
AUS	OFF	OFF (desligado)
ВКЛ Обратите внимание на маркировку	ON Notaj relativnocontrasegni	
ВЫКЛ	OFF	

GB

How to set your combination

Squire recommend that you set your own code for the first time before fitting the KeyKeep 2 PB™

1. With both the outer cover pulled down, and the inner button cover pulled down, you will see 12 yellow recoding buttons and the recoding tool. Take this tool out of it's holder.
2. On each of the yellow recoding buttons is an arrow. There are also markings as shown in the photo, to show that when the arrow on the yellow button faces downwards, it is in the off position, when it faces upwards it is set to on and hence is 'active'.
3. For first time use, all the buttons will be set to the OFF position. Decide what your code will be and using the recoding tool, turn your numbers 180 degrees to the ON position. The KeyKeep 2 PB™ is now set to your code. Note that you can have any number of digits in your code, from 1 up to 12. Replace the recoding tool in the holder.

Your code is now set.

ES

Cómo configurar su combinación

Squire recomienda que establezca su propio código por primera vez antes de instalar la KeyKeep 2 PB™

1. Con ambas cubiertas hacia abajo (la cubierta externa y también la interna que cubre los botones), verá 12 botones amarillos de recodificación y la herramienta de recodificación. Extraiga la herramienta de su soporte.
2. Hay una flecha en cada uno de los botones amarillos de recodificación. También hay marcas, como se ilustró en la imagen, para indicar que cuando la flecha en el botón amarillo señala hacia abajo, está en la posición "off", y cuando señala hacia arriba, está en la posición "on", es decir "activa".
3. La primera vez que use la caja, los botones estarán configurados en la posición OFF. Decida cuál será su código y con la herramienta de recodificación, gire los números 180 grados a la posición ON. La KeyKeep 2 PB™ está ahora lista para que configure su código. Tenga en cuenta que el número de su código puede tener desde 1 hasta 12 dígitos. Vuelva a colocar la herramienta de recodificación en su soporte.

Se ha configurado su código.

FR

Comment configurer votre combinaison

Squire vous recommande de définir votre propre code pour la première fois avant d'installer le boîtier KeyKeep 2 PB™

1. Une fois que le couvercle extérieur et le couvercle intérieur affichant les boutons ont été baissés, vous verrez 12 boutons jaunes de recodage et l'outil de recodage. Retirez cet outil de son support.
2. Chaque bouton de recodage présente une flèche. Il y a également des marquages comme le montre la photo, qui indiquent que lorsque la flèche du bouton jaune est vers le bas, elle est en position d'arrêt, et que lorsqu'elle est vers le haut, elle est en position de marche et donc « active ».
3. Lors de la première utilisation, tous les boutons seront configurés sur la position arrêt. Décider quel sera votre code et à l'aide de l'outil de recodage, faire pivoter vos chiffres à 180 degrés jusqu'à la position marche. Le KeyKeep 2 PB™ est à présent configuré avec votre code. Il convient de noter que votre code peut contenir n'importe quel nombre de chiffres, allant de 1 à 12.

Placer à nouveau l'outil de recodage sur son support. Votre code est à présent configuré.

NL

Hoe stelt u uw combinatie in

Squire raadt u aan om voor de eerste keer uw eigen code in te stellen voordat u de KeyKeep 2 PB™ monteert

1. Met zowel de buitenste en de binnenste kap naar beneden getrokken, ziet u 12 gele hercoderingsknoppen en het hercoderingsgereedschap. Haal dit gereedschap uit de houder.
2. Op elk van de gele hercoderingsknoppen staat een pijl. Er zijn ook markeringen zoals op de foto, om aan te geven dat wanneer de pijl op de gele knop naar beneden wijst, deze in de uit-stand staat en wanneer deze naar boven wijst, deze op aan staat en dus "actief" is.
3. Bij het eerste gebruik worden alle knoppen in de stand UIT gezet. Bepaal wat uw code zal zijn en draai met behulp van het hercoderingsgereedschap uw nummers 180 graden naar de stand AAN. De KeyKeep 2 PB™ is nu ingesteld op uw code. Noteer dat u een willekeurig aantal cijfers in uw code kunt hebben, van 1 tot 12. Plaats het hercoderingsgereedschap terug in de houder. Uw code is nu ingesteld.

DE

So stellen Sie Ihre Kombination ein

Squire empfiehlt, dass Sie zum ersten Mal Ihren eigenen Code festlegen, bevor Sie die KeyKeep 2 PB™ montieren

1. Wenn die äußere Wetterschutzabdeckung und die innere Tastenabdeckung heruntergezogen sind, sehen Sie 12 gelbe Recodierungstasten und das Recodierungsinstrument. Nehmen Sie das Instrument aus der Halterung.
2. Jede gelbe Recodierungstaste ist mit einem Pfeil markiert. Außerdem sind die im Foto gezeigten Markierungen zu sehen. Damit soll gezeigt werden, dass ein Pfeil auf den gelben Tasten in der Aus-Position ist, wenn er nach unten zeigt. Wenn er nach oben zeigt, ist er in der "ein" oder "aktiven" Position.
3. Bei der ersten Nutzung sind alle Tasten in der AUS-Position. Entscheiden Sie sich für Ihren Code und drehen Sie Ihre Nummern mit dem Recodierungsinstrument um 180 Grad in die EIN-Position. Jetzt ist der KeyKeep 2 PB™ mit Ihrem Code eingestellt. Beachten Sie, dass Ihr Code beliebig viele Ziffern von 1 bis 12 enthalten kann. Stecken Sie das Recodierungsinstrument wieder in die Halterung. Ihr Code ist jetzt eingestellt.

PL

Jak ustawić kombinację?

Squire zaleca ustawienie własnego kodu po raz pierwszy przed zamontowaniem KeyKeep 2 PB™

1. Po opuszczeniu zewnętrznej osłony oraz wewnętrznej osłony przycisków, zobaczysz 12 złotych przycisków ponownego kodowania i narzędzie do tej czynności. Wyciągnij narzędzie z uchwytu.
2. Na każdym przycisku kodowania jest strzałka. Znajduje się tam także oznaczenie, takie jak na zdjęciu, pokazujące że strzałka na żółtym przycisku skierowana w dół oznacza pozycję wyłączonej, a strzałka skierowana do góry oznacza pozycję włączonej, tj. przycisk jest „aktywny”.
3. W przypadku pierwszego użycia wszystkie przyciski będą ustawione w pozycji WYŁĄCZONEJ. Wybierz kod i używając narzędzia do kodowania obróć swoje cyfry o 180 stopni do pozycji WŁĄCZONEJ. KeyKeep 2 PB™ jest teraz ustawiony zgodnie z Twoim kodem. Pamiętaj, że możesz wybrać dowolną liczbę cyfr dla swojego kodu, od 1 do 12. Wówczas narzędzie do ponownego kodowania w uchwycie. Twój kod jest teraz ustawiony.

PT

Como definir a sua combinação

Squire recomenda que você defina seu próprio código pela primeira vez antes de instalar o KeyKeep 2 PB™

1. Com ambas a tampa exterior e a tampa interior do botão puxadas para baixo, poderá ver 12 botões de recodificação amarelos e a ferramenta de recodificação. Retire esta ferramenta do seu suporte.
2. Existe uma seta para cada um dos botões de recodificação amarelos. Existem também marcas como as mostradas na foto indicando que quando a seta no botão amarelo está virada para baixo, este está na posição OFF (desligado), e quando está virada para cima o botão está definido como ON (ligado), estando portanto "ativo".
3. Na primeira utilização, todos os botões estarão definidos para a posição OFF (desligados). Escolha o seu código e, utilizando a ferramenta de recodificação, rode os seus números 180 graus para a posição ON (ligados). O KeyKeep 2 PB™ está agora definido para o seu código. Repare que pode usar qualquer número de dígitos no seu código, de 1 a 12. Volte a colocar a ferramenta de recodificação no suporte. O seu código está agora definido.

RU

Как установить собственную комбинацию

Squire рекомендует вам впервые установить собственный код перед установкой KeyKeep 2 PB™

1. Когда обе крышки будут открыты, а внутренняя кнопка опущена вниз, вы увидите 12 желтых кнопок записи и инструмент для записи кода. Достаньте это устройство из держателя.
2. На каждой желтой кнопке записи есть стрелка. На фотографии изображено, что на панели также есть маркировка, которая показывает, что когда стрелка на желтой кнопке направлена вниз, кнопка отключена, а когда стрелка направлена вверх — кнопка включена, то есть «активирована».
3. При первом использовании все кнопки будут выключены. Выберите код и с помощью инструмента для записи поверните нужные цифры на 180 градусов, чтобы активировать их. Теперь в KeyKeep 2 PB™ установлен ваш код. Обратите внимание на то, что вы можете установить любое количество цифр в коде — от 1 до 12. Установите инструмент для записи обратно в держатель. Ваш код задан.

deckung öffnen.aufzubewahren.

IT

Come impostare la combinazione personale

Squire consiglia di impostare per la prima volta il proprio codice prima di inserire la KeyKeep 2 PB™

1. Con entrambi gli sportelli (quello esterno e quello del pulsante interno) rivolti verso il basso, sono visibili 12 pulsanti di ricodifica di colore giallo e lo strumento di ricodifica. Estrarre lo strumento dal suo alloggiamento.
2. Su ognuno dei pulsanti di ricodifica è presente una freccia. Vi sono anche dei contrassegni (illustrati nella figura), dove la freccia rivolta verso il basso indica la posizione spenta (OFF), mentre la freccia rivolta verso l'alto indica la posizione accesa (ON) e quindi "attiva".
3. Al primo utilizzo, tutti i pulsanti devono essere impostati su OFF. Scegliere il codice e, utilizzando lo strumento di ricodifica, ruotare i numeri di 180 gradi fino alla posizione ON. Ora il codice personale è impostato su KeyKeep 2 PB™. È possibile impostare il numero di cifre desiderato per il codice, da 1 a 12. Riposizionare lo strumento di ricodifica nel suo alloggiamento.

Il codice personale è ora impostato.



GB

How to close KeyKeep 2 PB™

1. Close the inner cover that houses the buttons.
2. With the inner cover upright and nearly in the closed position (it won't close yet). Press the button marked at the bottom of the keypad - And then your CODE
3. Press and hold down the button marked with the down arrow, this releases the catch and will enable you to click the cover into the closed position.
4. Close the outer weather protective cover.

ES

Cómo cerrar KeyKeep 2 PB™

1. Cierre la cubierta interna en donde se encuentran los botones.
2. Con la cubierta interna levantada y casi en su posición cerrada (no se cerrará aún). Presione el botón marcado en la parte inferior del teclado luego ingrese su CÓDIGO
3. Presione y mantenga presionado el botón marcado con la flecha hacia abajo. Esto libera el seguro y le permitirá presionar la cubierta para cerrarla.
4. Cierre la cubierta externa de protección contra la exposición al clima.

FR

Comment fermer KeyKeep 2 PB™

1. Fermer le couvercle intérieur qui contient les boutons.
2. En maintenant le couvercle intérieur vertical et presque en position fermée (il ne se fermera pas encore), appuyer sur le bouton indiqué en bas du pavé numérique- Puis saisir votre CODE
3. Appuyer (sur) puis maintenir enfoncé le bouton indiquant une flèche vers le bas, cela libèrera le cliquet et vous permettra de fermer totalement le couvercle.
4. Fermer le couvercle extérieur de protection climatique.

NL

Hoe de KeyKeep 2 PB™ sluiten

1. Sluit de binnenkap die de knoppen bevat.
2. Met de binnenkap rechtop en bijna in de gesloten stand (deze sluit nog niet). Druk op de gemarkeerde knop aan de onderkant van het toetsenblok. En vervolgens op uw CODE
3. Druk op de knop met de pijl naar beneden en houd deze ingedrukt, hierdoor komt de vergrendeling vrij en kunt u de kap in de gesloten stand klikken.
4. Sluit de buitenste weerbeschermkap.

DE

So schließen Sie den KeyKeep 2 PB™

1. Schließen Sie die innere Tastenabdeckung.
2. Wenn die innere Abdeckung aufrecht und fast geschlossen ist (sie lässt sich noch nicht ganz schließen), drücken Sie auf den Knopf unten an der Tastatur - und geben Sie danach Ihren CODE ein.
3. Halten Sie die Taste mit dem Pfeil nach unten gedrückt. Damit wird der Verschluss geöffnet und Sie können die Abdeckung in der geschlossenen Position einrasten lassen.
4. Schließen Sie die äußere Wetterschutzabdeckung.

PL

Zamykanie KeyKeep 2 PB™

1. Zamknij wewnętrzną osłonę, zakrywającą przyciski.
2. Przytrzymaj osłonę pionowo, niemal w zamkniętej pozycji (jeszcze nie uda się jej zamknąć). Naciśnij oznaczony przycisk znajdujący się na dolnej części klawiatury, a następnie wpisz swój KOD.
3. Naciśnij i przytrzymaj oznaczony przycisk ze strzałką skierowaną w dół. To spowoduje zwolnienie zatrzasku i umożliwi zatrzasknięcie osłony w pozycji zamkniętej.
4. Zamknij zewnętrzną osłonę, chroniącą przed warunkami pogodowymi.

PT

Como fechar o KeyKeep 2 PB™

1. Feche a tampa interior que aloja os botões.
2. Com a tampa interior erguida e quase na posição fechada (mas sem fechar), pressione o botão marcado na parte inferior do teclado e depois marque o seu CÓDIGO.
3. Pressione e mantenha pressionado o botão marcado com a seta para baixo. Isto libertará o engate, permitindo que clique na tampa para que esta fique na posição fechada.
4. Feche a tampa exterior impermeável.

RU

Как закрыть KeyKeep 2 PB™

1. Закройте внутреннюю крышку, под которой расположены кнопки.
2. Когда внутренняя крышка будет в вертикальном положении и почти закрыта (она еще не полностью закрыта), нажмите на кнопку в нижней части клавиатуры и введите свой КОД.
3. Потяните вниз и удерживайте кнопку со стрелкой, направленной вниз. Это разблокирует упор и позволит защелкнуть крышку.
4. Закройте внешнюю защитную крышку.

IT

Come chiudere KeyKeep 2 PB™

1. Chiudere lo sportello interno dove sono collocati i pulsanti.
2. Con lo sportello interno in posizione verticale e quasi chiuso (non è ancora possibile chiuderlo completamente), premere il pulsante in basso sul tastierino e, di seguito, il CODICE personale.
3. Tenere premuto il pulsante con la freccia verso il basso: questa operazione di rilascio permette di chiudere completamente lo sportello. A questo punto si sente un clic.
4. Chiudere lo sportello protettivo esterno anti-intemperie.

1**GB**

How to open KeyKeep 2 PB™ with your combination

1. Press the button at the bottom of the keypad and then your CODE.
2. Press the button marked with the down arrow, this is the release button.
3. You can now open the cover.

NL

Hoe de KeyKeep 2 PB™ te openen met uw combinatie

1. Druk op de knop aan de onderkant van het toetsenblok en vervolgens op uw CODE.
2. Druk op de knop met de pijl naar beneden, dit is de ontgrendelingsknop.
3. U kunt nu de kap openen.

PT

Como abrir o KeyKeep 2 PB™ com a sua combinação

1. Pressione o botão na parte inferior do teclado e, em seguida, marque o seu CÓDIGO.
2. Pressione o botão marcado com a seta para baixo. Este é o botão de desbloqueio.
3. Poderá agora abrir a tampa.

2**ES**

Cómo abrir la KeyKeep 2 PB™ utilizando su combinación

1. Presione el botón en la parte inferior del teclado y luego ingrese su CÓDIGO.
2. Presione el botón marcado con la flecha hacia abajo; este es el botón de apertura.
3. Ahora puede abrir la cubierta.

DE

So öffnen Sie den KeyKeep 2 PB™ mit Ihrer Kombination

1. Drücken Sie auf die Taste unten an der Tastatur und geben Sie dann Ihren CODE ein.
2. Drücken Sie auf die Taste mit dem Pfeil nach unten. Das ist die Freigabetaste.
3. Sie können jetzt die Abdeckung öffnen.

RU

Как открыть KeyKeep 2 PB™ с использованием своей комбинации

1. Нажмите на кнопку в нижней части клавиатуры и введите свой КОД.
2. Нажмите на кнопку, на которой изображена стрелка, направленная вниз. Это кнопка разблокировки.
3. Теперь можно открыть крышку.

3**FR**

Comment ouvrir KeyKeep 2 PB™ à l'aide de votre combinaison

1. Appuyer sur le bouton situé en bas du pavé numérique, puis saisir votre CODE.
2. Appuyer sur le bouton indiquant une flèche vers le bas, il s'agit du bouton d'ouverture.
3. Vous pouvez à présent ouvrir le couvercle.

PL

Otwieranie KeyKeep 2 PB™ za pomocą swojej kombinacji

1. Naciśnij przycisk na dolnej części klawiatury, a następnie wprowadź swój KOD.
2. Naciśnij przycisk oznaczony strzałką w dół. Jest to przycisk zwalniania.
3. Teraz możesz otworzyć osłonę.

IT

Come aprire KeyKeep 2 PB™ con la propria combinazione personale

1. Premere il pulsante in basso sul tastierino e quindi inserire il CODICE personale.
2. Premere il pulsante con la freccia verso il basso: questo è il pulsante di rilascio.
3. Ora è possibile aprire lo sportello.