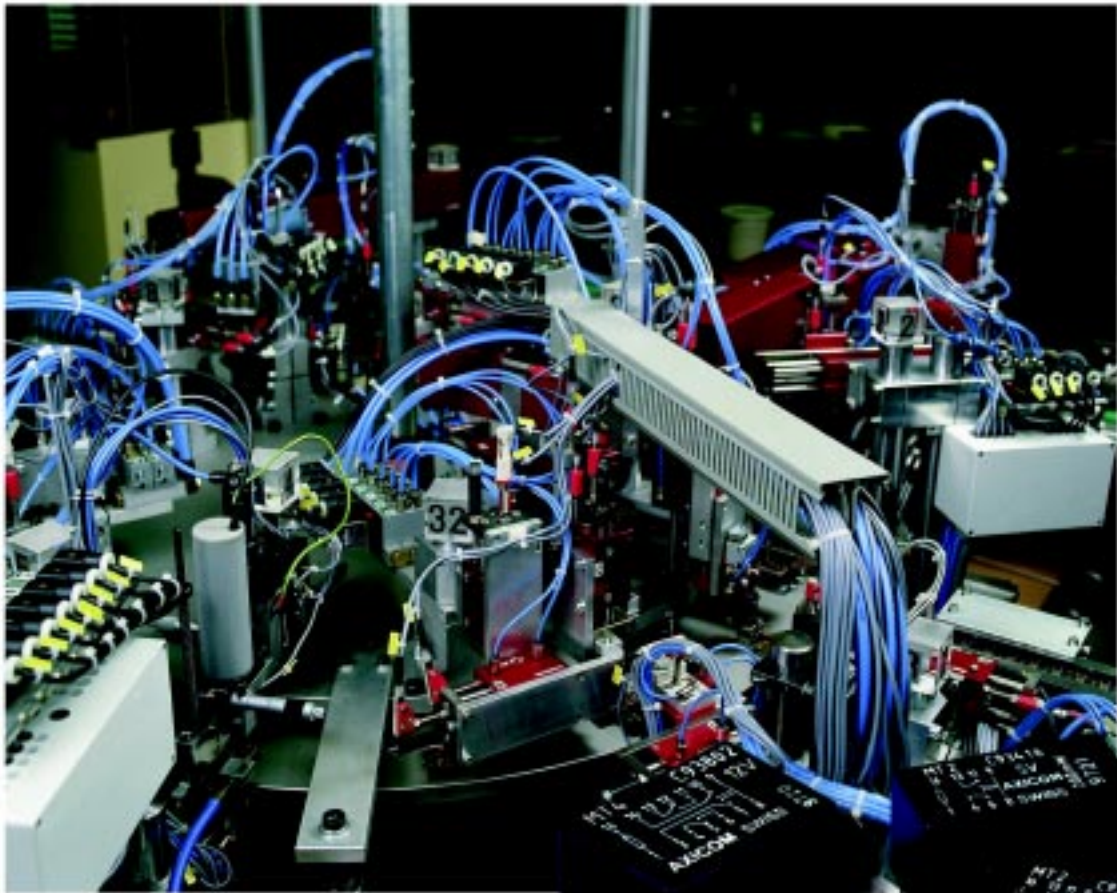


tyco

Electronics

AXICOM



MT2 / MT4



MT relay
light duty
dual-in-line

MT-Relais
für Schwachstrom
Dual-in-line

Le relais MT:
un relais dual-in-line
pour courant faible

Introduction

The MT relay is a dual-in-line relay with two or four change-over contacts, respectively, and a low power consumption. It is particularly intended for modern telecommunications systems. Furthermore, its high dielectric strength and high reliability in switching dry circuits or currents up to 1.25 A also make it suitable for a wide range of other applications. It is a monostable, neutral all-or-nothing relay, encapsulated in a plastic housing which protects the relay against pollution during the soldering and cleaning process as well as during the operation over its life. Sophisticated, fully automated manufacturing and the in-process quality assurance system of Axicom guarantee the constant quality of the MT2 and MT4 relays. This is substantiated by the ISO 9001 certification and the CECC Certificate of Approval of Manufacturer. The relays have also been approved in accordance with UL/CSA.

Einleitung

Das MT-Relais ist ein Dual-in-line-Relais mit zwei resp. vier Wechslern und geringer Leistungsaufnahme. Es ist besonders geeignet für moderne Telekommunikationssysteme. Durch die hohe Spannungsfestigkeit und hohe Zuverlässigkeit beim Schalten von Trockenlasten und Schaltströmen bis 1,25 A ist es aber auch für einen grossen Bereich weiterer Applikationen geeignet. Es ist ein monostabiles, neutrales Schaltrelais, welches durch das dicht verschlossene Kunststoffgehäuse gegen Verunreinigungen während des Einlöt- und Waschprozesses sowie während der gesamten Lebensdauer geschützt ist. Die hochentwickelte, vollautomatische Produktion sowie das In-Prozess-Qualitätssicherungssystem von Axicom sichern die konstante Qualität des MT2- und des MT4-Relais. Dies wird auch durch die ISO 9001-Zertifizierung, die CECC-Herstelleranerkennung sowie die Zulassung gemäss UL/CSA untermauert.

Généralités

Le relais MT est un relais dual-in-line avec deux ou quatre contacts inverseurs et une puissance de fonctionnement faible. Il est prévu spécialement pour les systèmes de télécommunications modernes. Grâce à sa haute rigidité diélectrique et à l'excellente fiabilité en commutation sur circuit sec ou des courants allant jusqu'à 1,25 A, le relais MT convient pour les applications les plus variées. Monostable et étanche, le relais MT est encapsulé de plastique et protégé ainsi contre les souillures dues aux procédés de soudage à la vague et de nettoyage et contre les agressions extérieures pendant toute sa durée de vie. Une production hautement intégrée et entièrement automatisée ainsi que le système d'assurance de qualité «in-process» du constructeur suisse Axicom assurent une excellente qualité des relais MT2 et MT4. Ces relais répondent à la norme ISO 9001 ainsi qu'aux normes CECC. Les relais ont également été approuvés par l'UL/CSA.

Sectional view and connection diagram

No special positioning required. Solderable terminals with raster module of 2.54 mm.

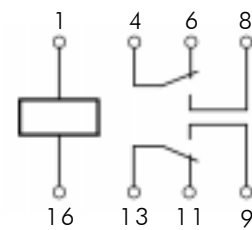
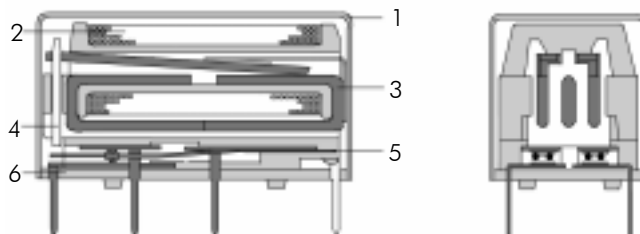
Schnittbild und Schema der Anschlüsse

Das Relais kann in beliebiger Lage betrieben werden. Die Terminals sind im 2.54-mm-Raster angeordnet.

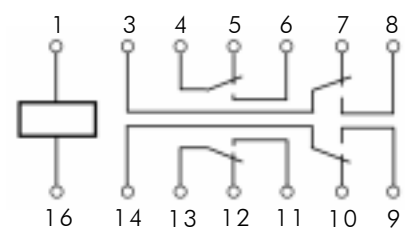
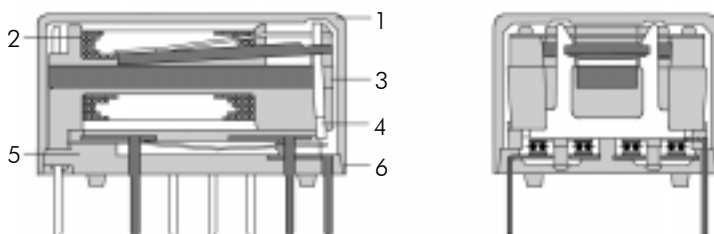
Vue en coupe et schéma de raccordement

Le relais peut être inséré dans n'importe quelle position. Le pas des broches de soudage est de 2.54 mm.

MT2



MT4



1 Housing
2 Coil
3 Magnetic system
4 Actuating card
5 Contact set
6 Sealing compound

1 Gehäuse
2 Spule
3 Magnet-system
4 Betätigungskarte
5 Kontakt-Federsatz
6 Vergussstoff

1 Boîtier
2 Bobine
3 Circuit magnétique
4 Poussoir
5 Jeux des contacts
6 Résine

bottom view
anschlusseitig
vue de dessous

MT2 relay

MT2-Relais

Le relais MT2

Coil data

Spulendaten

Caractéristiques de bobine

High-sensitive version (150 mW)

Hochempfindliche Ausführung (150 mW)

Version à haute sensibilité (150 mW)

Nominal voltage Un	Nominalspannung Un	Tension nominale Un	4.5 V	5 V	6 V	9 V	12 V	24 V	48 V
MT2 Relay Code	MT2 Relais Code	MT2 Relais Code	C93406	C93401	C93427	C93405	C93402	C93403	C93404
Tyco Part Number	Tyco Part Number	Tyco Part Number	2-1462002	1462000-1	5-1462000-6	2-1462000-0	1462000-7	1-1462000-3	1-1462000-8
Operate voltage at 23° C in V d. c. min. 1) max. 2) 3)	Ansprechspannung bei 23° C in V d. c. min. 1) max. 2) 3)	Tension d'action à 23° C en V d. c. min. 1) max. 2) 3)	3.2 10.1	3.6 11.3	4.3 13.4	6.4 20.3	8.6 27.1	17.1 54.1	34.1 108.3
Release voltage at 23° C in V d. c.	Rückfallspannung bei 23° C in V d. c.	Tension de relâchement à 23° C en V d. c.	0.45	0.5	0.6	0.9	1.2	2.4	4.8
Coil resistance at 23° C in $\Omega \pm 10\%$	Wicklungswiderstand bei 23° C in $\Omega \pm 10\%$	Résistance de bobine à 23° C en $\Omega \pm 10\%$	136	168	240	544	968	3872	15 486
Nominal power consumption at 23° C	Nominale Leistungsaufnahme bei 23° C	Consommation nominale à 23° C	150 mW						
Operate power consumption	Ansprechleistungsaufnahme	Consommation à l'action	75 mW						

Sensitive version (200 mW)

Empfindliche Ausführung (200 mW)

Version sensibilité moyenne (200 mW)

Nominal voltage Un	Nominalspannung Un	Tension nominale Un	4.5 V	5 V	6 V	9 V	12 V	24 V	48 V
MT2 Relay Code	MT2 Relais Code	MT2 Relais Code	C93415	C93416	C93428	C93417	C93418	C93419	C93420
Tyco Part Number	Tyco Part Number	Tyco Part Number	3-1462000-0	3-1462000-1	5-1462000-7	3-1462000-6	3-1462000-7	4-1462000-1	4-1462000-5
Operate voltage at 23° C in V d. c. min. 1) max. 2) 3)	Ansprechspannung bei 23° C in V d. c. min. 1) max. 2) 3)	Tension d'action à 23° C en V d. c. min. 1) max. 2) 3)	2.9 8.7	3.3 9.7	3.9 11.6	5.9 17.5	7.8 23.3	15.6 46.7	31.2 93.4
Release voltage at 23° C in V d. c.	Rückfallspannung bei 23° C in V d. c.	Tension de relâchement à 23° C en V d. c.	0.45	0.5	0.6	0.9	1.2	2.4	4.8
Coil resistance at 23° C in $\Omega \pm 10\%$	Wicklungswiderstand bei 23° C in $\Omega \pm 10\%$	Résistance de bobine à 23° C en $\Omega \pm 10\%$	101	125	180	405	720	2880	11 520
Nominal power consumption at 23° C	Nominale Leistungsaufnahme bei 23° C	Consommation nominale à 23° C	200 mW						
Operate power consumption	Ansprechleistungsaufnahme	Consommation à l'action	85 mW						

Sensitive version (300 mW)

Empfindliche Ausführung (300 mW)

Version sensibilité moyenne (300 mW)

Nominal voltage Un	Nominalspannung Un	Tension nominale Un	4.5 V	5 V	6 V	9 V	12 V	24 V	48 V
MT2 Relay Code	MT2 Relais Code	MT2 Relais Code	C93433	C93434			C93412	C93435	C93436
Tyco Part Number	Tyco Part Number	Tyco Part Number	6-1462000-6	6-1462000-8			2-1462000-6	7-1462000-0	7-1462000-2
Operate voltage at 23° C in V d. c. min. 1) max. 2) 3)	Ansprechspannung bei 23° C in V d. c. min. 1) max. 2) 3)	Tension d'action à 23° C en V d. c. min. 1) max. 2) 3)	3.1 7.4	3.4 8.2			8.25 19.7	16.5 39.5	32.5 79.0
Release voltage at 23° C in V d. c.	Rückfallspannung bei 23° C in V d. c.	Tension de relâchement à 23° C en V d. c.	0.45	0.5			1.2	2.4	4.8
Coil resistance at 23° C in $\Omega \pm 10\%$	Wicklungswiderstand bei 23° C in $\Omega \pm 10\%$	Résistance de bobine à 23° C en $\Omega \pm 10\%$	73	90			515	2060	8240
Nominal power consumption at 23° C	Nominale Leistungsaufnahme bei 23° C	Consommation nominale à 23° C	300 mW						
Operate power consumption	Ansprechleistungsaufnahme	Consommation à l'action	135 mW						

Standard version (400 mW)

Standardausführung (400 mW)

Version standard (400 mW)

Nominal voltage Un	Nominalspannung Un	Tension nominale Un	4.5 V	5 V	6 V	9 V	12 V	24 V	48 V
MT2 Relay Code	MT2 Relais Code	MT2 Relais Code	C93421	C93422	C93429	C93423	C93424	C93425	C93426
Tyco Part Number	Tyco Part Number	Tyco Part Number	4-1462000-7	4-1462000-8	5-1462000-8	5-1462000-0	5-1462000-1	5-1462000-3	5-1462000-5
Operate voltage at 23° C in V d. c. min. 1) max. 2) 3)	Ansprechspannung bei 23° C in V d. c. min. 1) max. 2) 3)	Tension d'action à 23° C en V d. c. min. 1) max. 2) 3)	2.9 6.1	3.3 6.9	3.9 8.2	5.9 12.4	7.8 16.5	15.6 33.0	31.2 66.0

Standard version (400 mW)	Standardausführung (400 mW)	Version standard (400 mW)							
Release voltage at 23° C in V d. c.	Rückfallspannung bei 23° C in V d. c.	Tension de relâchement à 23° C en V d. c.	0.45	0.5	0.6	0.9	1.2	2.4	4.8
Coil resistance at 23° C in W ±10%	Wicklungswiderstand bei 23° C in W ±10%	Résistance de bobine à 23° C en W ±10%	50	63	90	203	360	1440	5760
Nominal power consumption at 23° C	Nominale Leistungs- aufnahme bei 23° C	Consommation nominale à 23° C	400 mW						
Operate power consumption	Ansprechleistungsaufnahme	Consommation à l'action	170 mW						

Coil data	Spulendaten	Caractéristiques de bobine					
Standard version (550 mW)	Standardausführung (550 mW)	Version standard (550 mW)	4.5 V	6 V	12 V	24 V	48 V
Nominal voltage Un	Nominalspannung Un	Tension nominale Un	4.5 V	6 V	12 V	24 V	48 V
MT2 Relay Code	MT2 Relais Code	MT2 Relais Code	C93438	C93437	C93432	C93431	C93430
Tyco Part Number	Tyco Part Number	Tyco Part Number	714620007	714620006	614620002	614620001	514620009
Operate voltage at 23° C in V d. c. min. 1) max. 2) 3)	Ansprechspannung bei 23° C in V d. c. min. 1) max. 2) 3)	Tension d'action à 23° C en V d. c. min. 1) max. 2) 3)	2.9 6.0	3.9 8.1	7.8 16.7	15.6 32.4	31.2 64.1
Release voltage at 23° C in V d. c.	Rückfallspannung bei 23° C in V d. c.	Tension de relâchement à 23° C en V d. c.	0.45	0.6	1.2	2.4	4.8
Coil resistance at 23° C in W ±10%	Wicklungswiderstand bei 23° C in W ±10%	Résistance de bobine à 23° C en W ±10%	36	66	280 ⁴⁾	1050	4100
Nominal power consumption at 23° C	Nominale Leistungs- aufnahme bei 23° C	Consommation nominale à 23° C	400 mW				
Operate power consumption	Ansprechleistungsaufnahme	Consommation à l'action	170 mW				
CECC releases	CECC-Freigaben	Homologations CECC					
MT2 16502-001	MT2 16502-001	MT2 16502-001					
CSA File No. LR-68516-2-4	CSA File Nr. LR-68516-2-4	CSA File No. LR-68516-2-4					
UL File No. E 111441	UL File Nr. E 111441	UL File no. E 111441					

Operating range3):

Arbeitsbereich3):

Gamme de fonctionnement3):

Max. coil temperature: 100° C

Max. Spulentemperatur: 100° C

Température max. de la bobine: 100° C

Factor K1 / Faktor K1 / Facteur K1

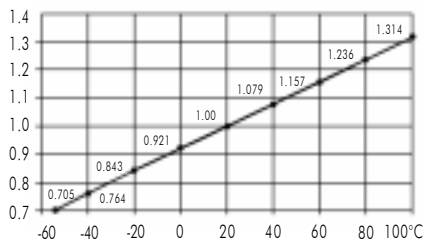
150 mW

200 mW

300 mW

400 mW

550 mW



Coil temperature
before operating

Wicklungstemperatur
vor dem Ansprechen

Température de la
bobine avant l'action

- 1) For temperatures other than 20° C, the mini mum operate voltage has to be multiplied by factor K1.
- 2) For temperatures other than 20° C, the maxi mum operate voltage has to be multiplied by factor K2.
- 3) The existing laws of each country concerning voltage limits for low-voltage cir cuits must be considered.
- 4) Tolerance of coil resistance at 23° C, +5%/-10%

Operating range3):

Arbeitsbereich3):

Gamme de fonctionnement3):

Max. coil temperature: 100° C

Max. Spulentemperatur: 100° C

Température max. de la bobine: 100° C

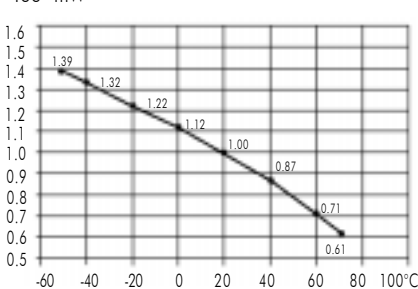
Factor K2 / Faktor K2 / Facteur K2

150 mW

200 mW

300 mW

400 mW



Ambient
temperature

Umgebungs-
temperatur

Température
ambiante

- 1) Für andere Temperaturen als 20° C ist die minimale Ansprechspannung mit dem Faktor K1 zu multiplizieren.
- 2) Für andere Temperaturen als 20° C ist die maximale Ansprechspannung mit dem Faktor K2 zu multiplizieren .
- 3) Die gesetzlichen Bestimmungen der einzel nen Länder für Spannungshöchstwerte für Schwachstrom sind zu berücksichtigen.
- 4) Toleranz des Wicklungswiderstandes bei 23° C, +5%/-10%

Operating range3):

Arbeitsbereich3):

Gamme de fonctionnement3):

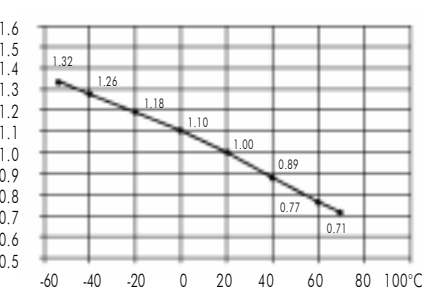
Max. coil temperature: 123° C

Max. Spulentemperatur: 123° C

Température max. de la bobine: 123° C

Factor K2 / Faktor K2 / Facteur K2

550 mW



Ambient
temperature

Umgebungs-
temperatur

Température
ambiante

- 1) Pour les températures autres que 20° C, la tension d'action minimale est à multiplier par le facteur K1.
- 2) Pour les températures autres que 20° C, la tension d'action maximale est à multiplier par le facteur K2.
- 3) Les prescriptions de chaque pays concernant les limites de tension pour courant faible doivent être prises en considération.
- 4) Tolérance de la résistance de la bobine à 23° C, +5%/-10%

MT4 relay MT4-Relais Le relais MT4

Coil data

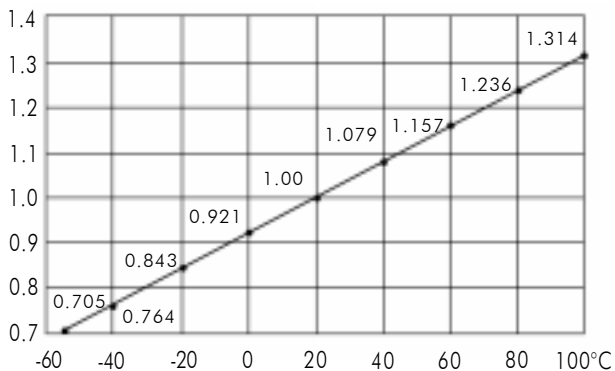
Spulendaten

Caractéristiques de bobine

Nominal voltage U_n	Nominalspannung U_n	Tension nominale U_n	4.5 V	5 V	9 V	12 V	24 V	48 V
MT4 Relay Code	MT4 Relais Code	MT4 Relais Code	C93807	C93801	C93805	C93802	C93803	C93804
Tyco Part Number	Tyco Part Number	Tyco Part Number	1-1462032-0	1462032-1	1462032-9	1462032-4	1462032-7	1462032-8
Operate voltage at 23° C in V d. c. min. 1) max. 2) 3)	Ansprechspannung bei 23° C in V d. c. min. 1) max. 2) 3)	Tension d'action à 23° C en V d. c. min. 1) max. 2) 3)	3.2 7.8	3.6 8.65	6.4 15.6	8.6 20.8	17.1 41.6	34.1 83.2
Release voltage at 23° C in V d. c.	Rückfallspannung bei 23° C in V d. c.	Tension de relâchement à 23° C en V d. c.	0.45	0.5	0.9	1.2	2.4	4.8
Coil resistance at 23° C in $\Omega \pm 10\%$	Wicklungswiderstand bei 23° C in $\Omega \pm 10\%$	Résistance de bobine à 23° C en $\Omega \pm 10\%$	67	83	270	480	1920	7680
Nominal power consumption at 23° C	Nominale Leistungsaufnahme bei 23° C	Consommation nominale à 23° C	300 mW					
Operate power consumption	Ansprechleistungsaufnahme	Consommation à l'action	150 mW					
Max. coil temperature	Maximale Spulentemperatur	Température max.	100° C					
CECC releases	CECC-Freigaben	Homologations CECC						
MT4 16501-001	MT4 16501-001	MT4 16501-001						
CSA File No. LR-68516-2-4	CSA File Nr. LR-68516-2-4	CSA File No. LR-68516-2-4						
UL File No. E 111441	UL File Nr. E 111441	UL File no. E 111441						

Factor K1
Faktor K1
Facteur K1

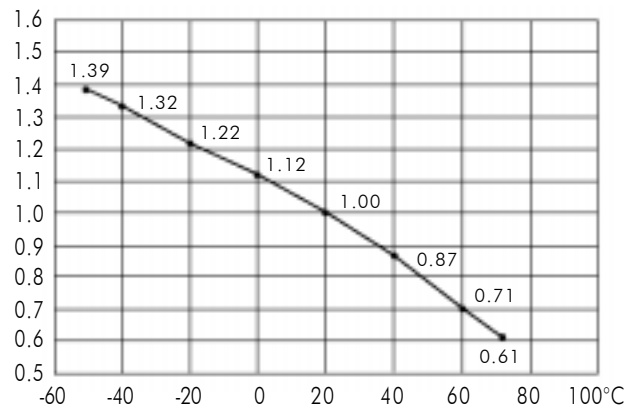
Factor K2
Faktor K2
Facteur K2



Coil temperature before operating

Wicklungstemperatur vor dem Ansprechen

Température de la bobine avant l'action



Ambient temperature

Umgebungs-temperatur

Température ambiante

- 1) For temperatures other than 20° C, the minimum operate voltage has to be multiplied by factor K1.
- 2) For temperatures other than 20° C, the maximum operate voltage has to be multiplied by factor K2.
- 3) The existing laws of each country concerning voltage limits for low-voltage circuits must be considered.

- 1) Für andere Temperaturen als 20° C ist die minimale Ansprechspannung mit dem Faktor K1 zu multiplizieren.
- 2) Für andere Temperaturen als 20° C ist die maximale Ansprechspannung mit dem Faktor K2 zu multiplizieren.
- 3) Die gesetzlichen Bestimmungen der einzelnen Länder für Spannungshöchstwerte für Schwachstrom sind zu berücksichtigen.

- 1) Pour les températures autres que 20° C, la tension d'action minimale est à multiplier par le facteur K1.
- 2) Pour les températures autres que 20° C, la tension d'action maximale est à multiplier par le facteur K2.
- 3) Les prescriptions de chaque pays concernant les limites de tension pour courant faible doivent être prises en considération.

Contact data	Kontaktdaten	Caractéristiques des contacts	MT2	MT4
Contact type: twin-type break-before-make	Kontaktart: Wechsel-Doppelkontakt	Type de contact: 2 contact inverseurs jumelés		
Contact power (resistive load)	Schaltleistung (ohmsche Last)	Puissance commutée (charge résistive)	max. 30W / 62.5VA	max. 30W / 62.5VA
Contact current (resistive load)	Schaltstrom (ohmsche Last)	Courant (charge résistive)	max. 1.25 A	max. 1.25 A
Contact voltage (resistive load)	Schaltspannung (ohmsche Last)	Tension (charge résistive)	max. 150 V ³⁾	max. 150 V ³⁾
Contact-circuit resistance for contacts in new condition	Kontaktwiderstand im Neuzustand	Résistance des contacts à l'état neuf	max. 70mΩ	max. 70 mΩ
Electrical endurance - number of operations with 30 W resistive load: number of operations under dry-circuit conditions: number of operations with cable load of 10 m:	Elektrische Lebensdauer - Anzahl Schaltungen mit 30 W ohmsche Last: Anzahl Schaltungen Trockenschaltbedingungen: Anzahl Schaltungen mit Kabellast 10 m:	Durée de vie électrique - Nombre de cycles à 30 W de charge résistive: Nombre de cycles en circuit sec: Nombre de cycles avec charge capacitive (10 m de câble)	min. 5x10 ⁵ min. 10 ⁷ min. 5x10 ⁶	min. 5x10 ⁵ min. 10 ⁷ min. 5x10 ⁶

General data	Allgemeine Daten	Données générales	MT2	MT4
Dielectric strength (at 23° C, 50% RH) between contacts and coil between open contacts and adjacent pile-ups	Prüfspannung (bei 23° C, 50% relative Luftfeuchtigkeit) zwischen Kontakten und Spule zwischen offenen und benachbarten Kontakten	Rigidité diélectrique (à 23° C, 50% d'humidité relative) entre contacts et bobine entre contacts ouverts et contacts inverseurs	min. 1500 V d.c. min. 1000 V d.c.	min. 2500 V d.c. min. 1000 V d.c.
Insulation resistance (at 23° C, 50% RH)	Isolationswiderstand (bei 23° C, 50% relative Luftfeuchtigkeit)	Résistance d'isolement (à 23° C, 50% d'humidité relative)	min. 103 MΩ (U = 500 V d.c.)	min. 103 MΩ (U = 500 V d.c.)
Operate time, make contacts at U _n : Release time, break contact::	Ansprechzeit, Schliesser bei U _n : Rückfallzeit, Öffner:	Temps de fonctionnem. à l'appel avec U _n : Temps de fonctionnement à la retombée:	max. 5 ms max. 3 ms	max 6 ms max. 3 ms
Bounce time, make contacts on operation: Bounce time, break contacts on release:	Prellzeit, Schliesser beim Ansprechen: Prellzeit, Öffner beim Rückfallen:	Rebondissement, à l'appel: Rebondissement, à la retombée:	max. 5 ms max. 5 ms	max 5 ms max 5 ms
Temperature range	Temperaturbereich	Gamme de température	-55° C...+85° C	-55° C...+85° C
Thermal resistance	Thermischer Widerstand	Résistance thermique	125 K/W	105 K/W
Thermal time constant	Thermische Zeitkonstante	Facteur de temps thermique	6 min.	5 min.
Capacitance between open contacts: between adjacent contact pile-ups: between contact springs and coil:	Kapazität zwischen offenen Kontakten: zwischen benachbarten Kontakten: zwischen Kontaktfedern und Spule:	Capacité entre contacts ouverts: entre contacts inverseurs: entre cames de contacts et bobine:	max. 2 pF max. 2 pF max. 4 pF	max. 2 pF max. 2 pF max. 4 pF
Mechanical endurance, number of operations (no load operation)	Mechanische Lebensdauer, Anzahl Betätigungen (ohne Last)	Durée de vie mécanique (sans charge)	min. 10 ⁸	min. 10 ⁸
Resistance to vibration, sinusoidal vibration, 10 to 500 Hz (function not disturbed)	Vibrationsfestigkeit, sinusförmige Vibration, 10 bis 500 Hz (keine Funktionsstörung)	Résistance aux vibrations, vibration sinusoidale, 10 à 500 Hz (pas de défaut de fonctionnement)	min. 10 g	min. 10 g
Shock resistance, half-sine shock, duration 11 ms (function not disturbed)	Schockfestigkeit, halbsinusförmiger Schock, Dauer 11 ms (keine Funktionsstörung)	Résistance aux chocs, choc semi-sinusoidal, durée 11 ms (pas de défaut de fonctionnement)	min. 10 g (300 mW = min. 30 g)	min. 10 g
Component climatic category	Klimatische Prüfklasse	Classe climatique	55 / 070 / 56	55 / 070 / 56
Resistance to soldering heat	Lötwärmebeständigkeit	Tenue en soudabilité	max. 10 s (260° C) max. 3.5 s (350° C)	max. 10 s (260° C) max. 3.5 s (350° C)
Flammability (relay on printed circuit board), duration of burning of the needle flame	Flammbeständigkeit (Relais auf Leiterplatte montiert), Brenndauer der Nadelflamme	Ininflammabilité (relais monté sur le circuit imprimé), temps d'extinction de la flamme	max. 10 s	max. 10 s
Weight	Gewicht	Poids	max. 5 g	max. 7 g

Dimensions and drilling plan

Abmessungen und Montage

Dimensions et plan de perçage

Dimensions in mm
without consideration of pre-tinning

Abmessungen in mm
ohne Berücksichtigung der Vorverzinnung

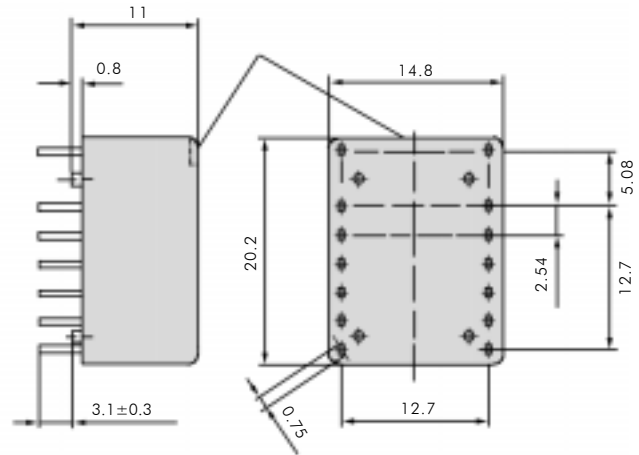
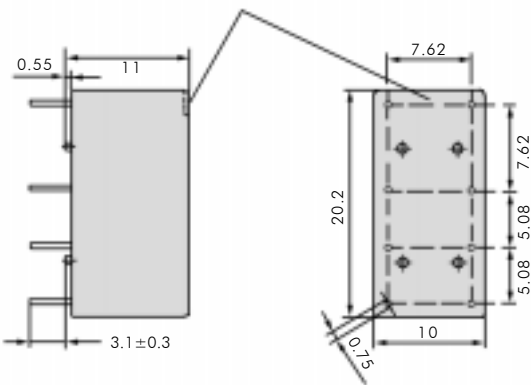
Dimensions en mm
avant étamage

Index marker
Indexmarkierung
Repère pour insertion automatique

Index marker
Indexmarkierung
Repère pour insertion automatique

MT2

MT4



Maximum diagonal dimension
of pre-tinned terminals: 0.75 mm

Maximales Diagonalmaß
der verzinnten Anschlüsse: 0.75 mm

Dimensions max. en diagonale
des connexions étamées: 0.75 mm

Drilling plan

M 2.54 mm or 2.5 mm resp.
d = minimum diameter of 0.8 mm

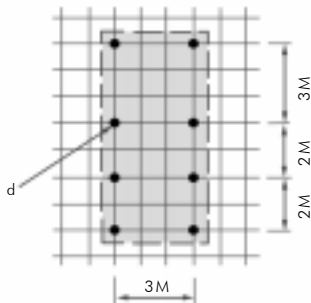
Montageraster

M 2.54 mm bzw. 2.5 mm
d = Mindestdurchmesser 0.8 mm

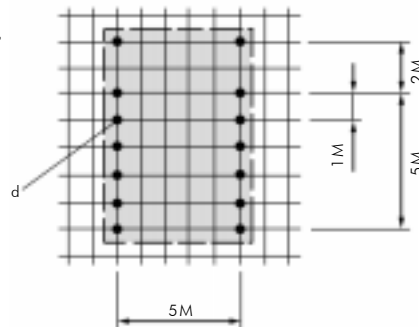
Plan de perçage, vue de dessous M

2.54 mm ou 2.5 mm
d = diamètre min.: 0.8 mm

MT2



MT4

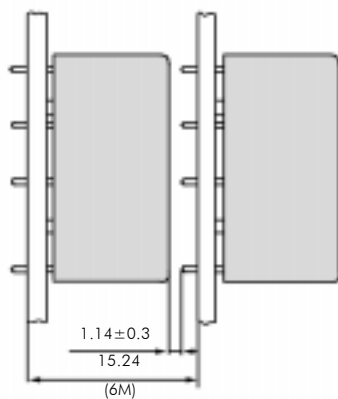


Distance between PCBs

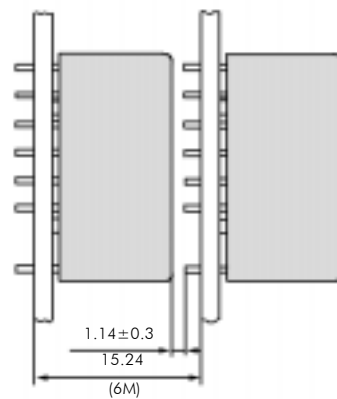
Leiterplattenabstand

Distance entre circuits imprimés

MT2



MT4



FP2 Relays

Monostable or bistable (latching), polarized Dual-in-Line relays with two change-over contacts. Low power consumption products available - high sensitive types with 80 mW or standard sensitive types with 140 mW. Nominal voltages range from 3 ... 48 V. Bistable versions are offered as single and double coil types. The FP2 complies with the FCC Part 68 requirements. Flat housing with 5 mm height.

FX2 Relays

Monostable or bistable (latching), polarized Dual-in-Line relays with two change-over contacts. Low power consumption products available - high sensitive types with 80 mW or standard sensitive types with 140 mW. Nominal voltages range from 3 ... 48 V. Bistable versions are offered as single coil types. The dielectric strength of the FX2 relays complies with the requirements according to BELLCORE and FCC Part 68. Vertical housing with 11 mm height and a surface of 15 x 7.3 mm.

FT2/FU2 Relays

Monostable, neutral Dual-in-Line relays with two bifurcated change-over contacts. Power consumption range from 200 ... 300 mW and the nominal voltages from 3 ... 12 resp. 48 V. The FU2 complies with the dielectric strength requirements set forth by BELLCORE and FCC Part 68. The relays are suitable for all common SMD soldering processes. Height is max. 10 mm and the surface requires 15 x 7.5 mm.

IM Relay

A new 4th generation telecom relay with a size of only 10 x 6 x 5.65 mm. The IM relay combines minimum printed circuit board area requirements and minimum height in one relay. It is a polarized, monostable or bistable relay with one coil. The nominal coil voltages are from 3 ... 24V. The power consumption is from 140 ... 200 mW. The IM relay fulfils the dielectric requirements of BELLCORE GR1089 and FCC Part 68. In addition, it is certified in accordance with IEC/EN 60950 and UL1950 3rd ed. The IM relay is available in 3 mounting versions, a THT and two SMT (J legs and gull wings). The IM relay is suitable for all current SMD soldering processes.

FP2 Relais

Monostabile oder bistabile, polarisierte Dual-in-Line Relais mit zwei Wechsel-Doppelkontakten. Die FP2 sind verfügbar mit 80 mW resp. 140 mW Leistungsaufnahme und mit Nennspulenspannungen von 3 ... 48 V. Die bistabilen Typen werden mit Einfach- oder Doppelspulen angeboten. Die FP2 erfüllen die Anforderungen nach FCC Part 68. Flache Bauform mit einer Höhe von 5 mm.

FX2 Relais

Monostabile oder bistabile, polarisierte Dual-in-Line Relais mit zwei Wechsel-Doppelkontakten. Die FX2 sind verfügbar mit 80 mW resp. 140 mW Leistungsaufnahme und mit Nennspulenspannungen von 3 ... 48 V. Die bistabilen Typen werden mit Einfachspulen angeboten. Die FX2 erfüllen die dielektrischen Anforderungen gemäss BELLCORE und FCC Part 68. Die Höhe der Relais beträgt 11 mm und die Fläche nimmt 15 x 7.3 mm in Anspruch.

FT2/FU2 Relais

Monostabile, neutrale Dual-in-Line Relais mit zwei Wechsel-Doppelkontakten. Die Leistungsaufnahme beträgt 200 ... 300 mW und die Nennspulenspannungen liegen zwischen 3 ... 12 resp. 48 V. Die FT2/FU2 erfüllen die dielektrischen Anforderungen gemäss BELLCORE und FCC Part 68. Die Relais sind für alle gängigen SMD Lötprozesse geeignet. Die Höhe der Relais beträgt max. 10 mm und die Fläche nimmt 15 x 7.5 mm in Anspruch.

IM Relais

Neues 4. Generation Telecom Relais mit einer Grösse von lediglich 10 x 6 x 5.65 mm. Das IM Relais vereinigt minimalen Platzbedarf auf der Leiterplatte und minimale Bauhöhe in einem Relais. Es ist ein polarisiertes, mono- oder bistabiles Relais mit einer Wicklung. Die Leistungsaufnahme beträgt 140 ... 200 mW, die Nennspulenspannungen 3 ... 24V. Das IM Relais erfüllt die dielektrischen Anforderungen gemäss BELLCORE GR1089 und FCC Part 68. Zusätzlich sind sie nach IEC/EN 60950 und UL1950 3rd ed. approbiert. Das IM Relais wird in 3 Varianten, einer THT und zwei SMT (J-Legs und Gull Wings) Bauformen angeboten. Das IM Relais ist für alle gängigen SMD Lötprozesse geeignet.

Relais FP2

Relais monostables ou bistables, polarisés avec deux contacts inverseurs. Les relais FP2 sont disponibles avec une consommation nominale de 80 mW resp. 140 mW et en tensions nominales de 3 ... 48 V. Les types bistables sont offert avec une ou deux bobines. Les FP2 correspondent aux exigences selon FCC Part 68. Construction à plat avec une hauteur de 5 mm.

Relais FX2

Relais monostables ou bistables, polarisés avec deux contacts inverseurs. Les relais FX2 sont disponibles avec une consommation nominale de 80 mW resp. 140 mW et en tensions nominales de 3 ... 48 V. Les types bistables sont offert avec une bobine. La rigidité diélectrique des relais FX2 correspond aux exigences BELLCORE et à ceux selon FCC Part 68. La hauteur des relais est de 11 mm et ils ont besoin d'une surface de 15 x 7.3 mm.

Relais FT2/FU2

Relais monostables, neutres avec deux contacts inverseurs. Les relais FU2 sont disponibles avec une consommation nominale de 200 ... 300 mW et en tensions nominales de 3 ... 12 resp. 48 V. La rigidité diélectrique des relais FU2 correspond aux exigences BELLCORE et à ceux selon FCC Part 68. Les relais sont convenable à tous les opérations standards de soudage CMS. La hauteur des relais est de max. 10 mm et ils ont besoin d'une surface de 15 x 7.5 mm.

Relais IM

Nouveau relais de télécoms de quatrième génération avec une grandeur de seulement 10 x 6 x 5.65 mm. Le relais IM réunit en une seule unité les propriétés d'encombrement minimum sur le circuit imprimé et une hauteur minimale. C'est un relais polarisé mono- ou bistable à un seul enroulement. La puissance absorbée atteint 140 ... 200 mW, les tensions de bobine nominales 3 ... 24V. Le relais IM remplit les exigences diélectriques selon BELLCORE GR1089 et FCC Part 68. Par ailleurs, il est approuvé selon IEC/EN 60950 et UL1950 3^{ème} édition. Le relais IM est proposé en 3 variantes d'exécution, à savoir une THT et deux SMT (J-Legs et Gull Wings). Le relais IM est approprié à tous les processus de soudage SMD.

Specifications are subject to change without notice Technische Änderungen vorbehalten Sous réserve de modifications techniques