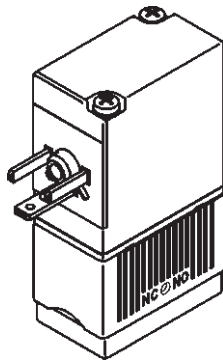




Type 6605/6606

2/2- bzw. 3/2-Wege-
Wippen-Magnetventil
2/2- or 3/2-way rocker-action
solenoid valve
Electrovanne à bascule
2/2 resp. 3/2 voies
Válvula magnética de báscula
de 2/2 o 3/2 pasos




bürkert
Fluid Control Systems

| Sicherheit (D) | |
|---|--|
| Bestimmungsgemäße Verwendung | |
|  | <p>Bitte beachten Sie die Hinweise dieser Betriebsanleitung sowie die Einsatzbedingungen und zulässigen Daten gemäß Datenblatt Typ 6605/6606, damit das Gerät einwandfrei funktioniert und lange einsatzfähig bleibt. Bei Nichtbeachtung dieser Hinweise sowie bei unzulässigen Eingriffen in das Gerät entfällt jegliche Haftung unsererseits, ebenso erlischt die Garantie auf Geräte u. Zubehörteile! Das Gerät dient ausschließlich als 2/2- bzw. 3/2-Wege-Magnetventil für die lt. Datenblatt zulässigen Medien. Eine andere oder darüber hinausgehende Benutzung gilt als nicht bestimmungsgemäß. Für hieraus resultierende Schäden haftet Bürkert nicht. Das Risiko trägt allein der Anwender.</p> |
|  | <p style="text-align: center;">ACHTUNG!</p> <ul style="list-style-type: none"> Halten Sie sich bei Einsatzplanung und Betrieb des Gerätes an die einschlägigen allgemein anerkannten sicherheitstechnischen Regeln. Treffen Sie geeignete Maßnahmen, um unbeabsichtigtes Betätigen oder unzulässige Beeinträchtigungen auszuschließen. Beachten Sie, daß in Systemen, die unter Druck stehen, Leitungen und Ventile nicht gelöst werden dürfen. Prüfen Sie vor dem Einsatz von aggressiven Medien die Beständigkeit der mediumsberührten Teile! Schalten Sie vor Eingriffen in das System in jedem Fall die Spannung ab! <p style="text-align: center;">Warnung!</p> <ul style="list-style-type: none"> Verletzungsfahr! Bei Dauerbetrieb kann die Spule sehr heiß werden. |

| Safety (GB) | |
|---|---|
| Proper Usage | |
|  | <p>To ensure the proper function of the device and promote long service life, you must comply with the information in these Operating Instructions and the application conditions and specifications provided in the Type 6605/6606 Data Sheet. Usage of the device in a manner that is contrary to these Operating Instructions or the application conditions and specifications provided in the Type 6605/6606 Data Sheet is improper and will void your warranty. This device serves exclusively as a 2/2 or 3/2-way solenoid valve for the media stated to be permissible on the data sheet. Any other use is considered improper use. Bürkert will not be responsible for any improper use of the device.</p> |
|  | <p style="text-align: center;">ATTENTION!</p> <ul style="list-style-type: none"> Be sure to observe generally accepted safety rules when planning, installing and using this device. For example, take suitable measures to prevent unintentional operations of the device. Do not impair the operation of the device. Do not attempt to detach or unscrew any lines or valves in the system that are under pressure. Check the resistance of parts coming into contact with aggressive media before their application! Always be sure to switch off the voltage supply before working on the system. <p style="text-align: center;">WARNING!</p> <ul style="list-style-type: none"> Do not touch the coil during use as it becomes very hot. |

Utilisation conforme aux prescriptions

 Afin que l'appareil puisse fonctionner parfaitement et pendant longtemps, veuillez observer les instructions contenues dans cette notice d'utilisation ainsi que les conditions d'utilisation et les données admissibles mentionnées dans la fiche technique du type 6605/6606. En cas d'observation de ces instructions et d'interventions non autorisées dans l'appareil, nous déclinons toute responsabilité et la garantie couvrant l'appareil et les accessoires s'éteint! L'appareil sert uniquement d'électrovanne 2/2 resp. 3/2 voies pour les fluides admis selon la fiche technique. Une autre utilisation ou une utilisation excédant ce contexte sera considérée comme **non conforme aux prescriptions**. Pour les dommages qui en résulteraient, le fabricant/fournisseur décline toute responsabilité. L'utilisateur seul en assume le risque.




ATTENTION!

- Pour la planification de l'utilisation et l'exploitation de l'appareil, veuillez vous en tenir aux règles applicables et généralement reconnues en matière de technique de sécurité.
- Prenez les mesures nécessaires pour exclure tout actionnement involontaire ou des altérations inadmissibles.
- Notez qu'il n'est pas permis de desserrer des conduites ou des vannes se trouvant sous pression dans des systèmes!
- Vérifiez avant l'utilisation de fluide corrosifs la résistance des parties en contact avec le fluide!
- Avant d'intervenir dans le système, coupez l'alimentation électrique dans tous les cas!

AVERTISSEMENT!

- Risque de blessure! En cas de fonctionnement permanent, la bobine peut devenir très chaude.

Utilización con arreglo a las disposiciones

 Se ruega observar las indicaciones contenidas en este Manual de instrucciones así como las condiciones de uso y datos admisibles con arreglo a la hoja de servicio Tipo 6605/6606, de modo que el aparato funcione impecablemente y permanezca durante largo tiempo apto para el empleo. La inobservancia de estas indicaciones así como las intervenciones inadmisibles en el aparato suponen la declinación por nuestra parte de toda clase de responsabilidad, además de la extinción de la garantía de los aparatos y de las piezas de los accesorios. El aparato sirve exclusivamente como válvula magnética de 2/2 o 3/2 pasos para los medios autorizados según la hoja de datos. Cualquier otra utilización que vaya más *ella no será conforme a las disposiciones*. El fabricante / suministrador no es responsable de los daños que de ello pudieran resultar. El riesgo corresponde únicamente al usuario.



¡ATENCIÓN!

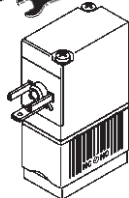
- Para la planificación y operación del aparato atenerse a las correspondientes reglas generales y reconocidas de la técnica de seguridad.
- Tomar las medidas apropiadas para excluir accionamientos no intencionados o perjuicios inadmisibles.
- Prestar atención a que en el caso de sistemas que se encuentren bajo presión no deben desconectarse conducciones y válvulas.
- Antes de la utilización de medios agresivos, compruebe la resistencia de las piezas que entran en contacto con el medio!
- Antes de proceder a intervenciones en el sistema desconectar siempre la tensión.

¡AVISO!

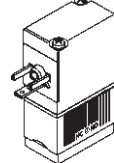
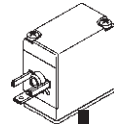
- ¡Peligro de lesiones! En estado de operación continua la bobina puede ponerse muy caliente.

Safety / Sécurité / Seguridad

- ① Spannungsfreie Montage / Voltage-free assembly
Montage sans tension / Montaje libre de tensión

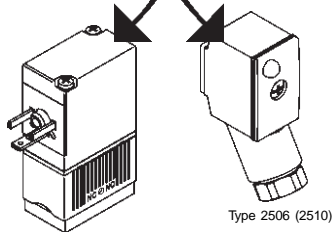


- ② Elektrischer Anschluß / Electrical connection
Raccordement électrique / Conexión eléctrica



Safety / Sécurité / Seguridad

③ Wechselspannung / Alternating voltage
Tension alternative / Tensión alterna

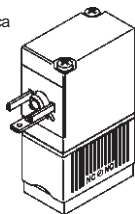


Type 2506 (2510)

④ Fluidischer Anschluß / Fluid connection
Raccordement fluïdique / Conexión fluïdica



0 bar, psi, kPa



Technical Data

Temperatur / Temperature
Umgebung/ Surroundings



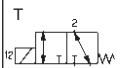
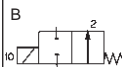
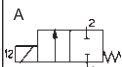
Gehäuse/Housing
PVDF
ETFE
PEEK

Dichtwerkstoff / Sealing material
FFKM
Temp. Medium
0 .. +50 °C

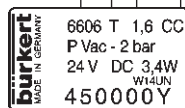
Nennweite/Nominal size

Wirkungsweise
Circuit function

Typ / Type



Beispiel
Example



Bestell-Nr. / Id. No.

Spannung (±10 %) - Leistung
Voltage (±10 %) - Power

Druckbereich/Pressure range

Technische Änderungen vorbehalten
We reserve the right to make technical changes without notice

Caractéristiques techniques / Datos técnicos

Température d' ambiante
Temperatura de ambiente



Boîtier/Caja
PVDF
ETFE
PEEK

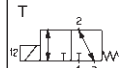
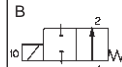
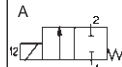
Matériau d'étanchéité
Material de estanqueidad
FFKM

Temp.
Fluide/Medio
0 .. +50 °C

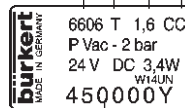
Dimension nominale
Anchura nominal

Fonctionnement
Funcionamiento

Type/Tipo



Exemple/
Ejemplo



N° id. / N° de pedido

Tension (±10%) - puissance
Tensión (±10 %) - potencia

Plage de pression / Gama de presión

Sous réserve de modification techniques.
Nos reservamos el derecho de llevar a cabo modificaciones técnicas sin previo aviso.

Niederlassungen / Branch Offices

BÜRKERT GERMANY

Chr.-Bürkert-Straße 13-17 Berlin Ph: (0 30) 67 97 17 - 0
 74653 Ingelfingen Dortmund Ph: (0 23 73) 96 81 - 0
 Ph: (0 79 40) 10-0 Dresden Ph: (03 59 52) 36 30 - 0
 Fax: (0 79 40) 10-204 Frankfurt Ph: (0 61 03) 94 14 - 0
 www.buerkert.com Hannover Ph: (05 11) 902 76 - 0
 info@de.buerkert.com München Ph: (0 89) 82 92 28 - 0
 Stuttgart Ph: (07 11) 4 51 10 - 0

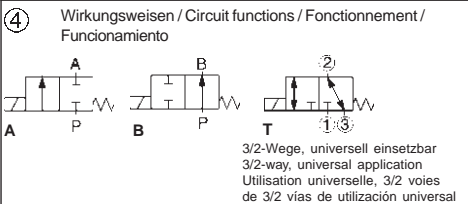
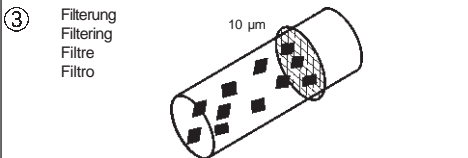
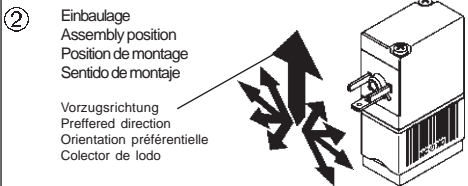
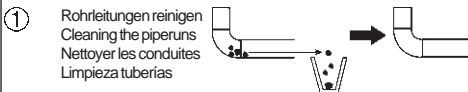
BÜRKERT INTERNATIONAL

| | | | | |
|------------|-----|------------------|-----|------------------|
| A | Ph. | (01) 894 13 33 | Fax | (01) 894 13 00 |
| AUS | Ph. | (02) 96 74 61 66 | Fax | (02) 96 74 61 67 |
| B | Ph. | (03) 325 89 00 | Fax | (03) 325 61 61 |
| CDN | Ph. | (0905) 847 55 66 | Fax | (0905) 847 90 06 |
| CH | Ph. | (041) 785 66 66 | Fax | (041) 785 66 33 |
| CN | Ph. | (0512) 808 19 16 | Fax | (0512) 824 51 06 |
| CZ | Ph. | (0641) 22 61 80 | Fax | (0641) 22 61 81 |
| DK | Ph. | (044) 50 75 00 | Fax | (044) 50 75 75 |
| E | Ph. | (093) 371 08 58 | Fax | (093) 371 77 44 |
| F | Ph. | (01) 48 10 31 10 | Fax | (01) 48 43 61 04 |
| GB | Ph. | (01453) 73 13 53 | Fax | (01453) 73 13 43 |
| HKG | Ph. | (02) 24 80 12 02 | Fax | (02) 24 18 19 45 |
| I | Ph. | (02) 95 90 71 | Fax | (02) 95 90 72 51 |
| IRE | Ph. | (021) 86 13 36 | Fax | (021) 86 13 37 |
| J | Ph. | (03) 53 05 36 10 | Fax | (03) 53 05 36 11 |
| KOR | Ph. | (02) 34 62 55 92 | Fax | (02) 34 62 55 94 |
| MAL | Ph. | (04) 657 64 49 | Fax | (04) 657 21 06 |
| N | Ph. | (063) 84 44 10 | Fax | (063) 84 44 55 |
| NL | Ph. | (0346) 58 10 10 | Fax | (0346) 56 37 17 |
| NZ | Ph. | (09) 570 25 39 | Fax | (09) 570 25 73 |
| PL | Ph. | (022) 827 29 00 | Fax | (022) 6 27 47 20 |
| RC | Ph. | (02) 27 58 31 99 | Fax | (02) 27 58 24 99 |
| S | Ph. | (040) 664 51 00 | Fax | (040) 664 51 01 |
| SA | Ph. | (011) 397 29 00 | Fax | (011) 397 44 28 |
| SF | Ph. | (09) 54 97 06 00 | Fax | (09) 503 12 75 |
| SIN | Ph. | 383 26 12 | Fax | 383 26 11 |
| TR | Ph. | (0232) 459 53 95 | Fax | (0232) 459 76 94 |
| USA | Ph. | (0949) 223 31 00 | Fax | (0949) 223 31 98 |

Montage

(D) (GB) (F) (E)

Montage / Assembly / Montage / Montaje



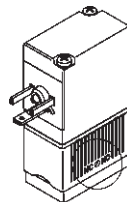
Montage

(D) (GB) (F) (E)

Montage / Assembly / Montage / Montaje



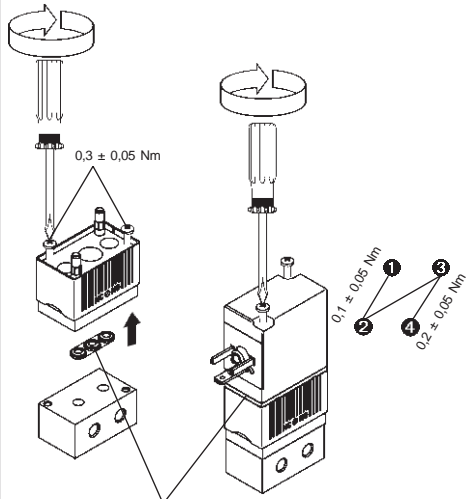
| Gehäuse Housing Boîtier Caja | Anzugsdrehmoment Tightening torque Couple de serrage Momento de apriete |
|---------------------------------------|--|
| G 1/8 | max. 0,5 Nm |
| NPT 1/8 | max. 0,5 Nm |
| UNF 1/4 | max. 0,25 Nm |



| | | |
|--|-----------------|--|
| NC | normally closed | stromlos geschlossener Kanal port closed without power canal fermé sans courant canal cerrado sin corriente |
| mittlerer Anschluss middle connection Raccord moyen Conexión intermedia | common / IN-OUT | gemeinsamer Kanal common port canal comun canal común |
| NO | normally open | stromlos offener Kanal port open without power canal ouvert sans courant canal abierto sin corriente |

Montage / Assembly / Montage / Montaje

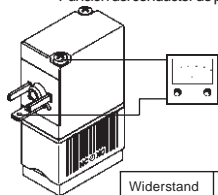
⑥ Montage / Assembly / Montage / Montaje



Dichtungen einlegen!
Placing seals!
Insérer les joints!
Meter las juntas!

Montage / Assembly / Montage / Montaje

⑦ Schutzleiterfunktion / Protective conductor function
Fonctionnement du conducteur de protection
Función del conductor de protector



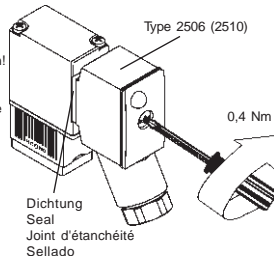
Nach Spulenmontage immer prüfen!
Always test function after assembly of coil!
Toujours vérifier après montage de la bobine!
¡Tras el montaje de bobina pruébese siempre la función!

| Widerstand resistance résistance intensidad | Prüfspannung test voltage tension d'essai tensión de prueba | Prüfstrom test current courant d'essai corriente de prueba |
|--|--|---|
| max. 0,1 Ω | 12 V | 1 A |

⑧ Gerätesteckdose / Instrument socket / Connecteur
Caja de enchufe para aparatos eléctricos



Schutzleiter **immer** anschließen!
Always connect the protective conductor!
Raccordez dans **tous les cas** le conducteur de protection!
Conectar **en todo caso** el conductor de puesta a tierra!



Troubleshooting / Dérangements / Averías



Spannung prüfen!
Check the voltage!
Vérifier la tension!
Comprobar tensión!



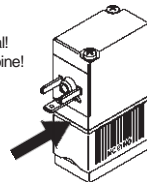
Druck prüfen!
Check the pressure!
Vérifier la pression!
Comprobar presión!



bar, psi, kPa



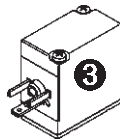
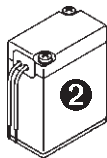
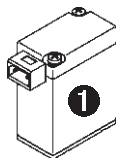
Lage der Spulendichtung prüfen!
Check the position of the coil seal!
Vérifier la position du joint de bobine!
Comprobar la posición de la empaquetadura de bobina!



Rohrleitungen prüfen! / Check the piperun!
Vérifier les conduites! / Comprobar tuberías!



Type 6605/6606



| Spannung Voltage Tension Tensión | Anschluß Connection Raccord Conexión | Leistung Power Puissance Potencia [W] | Id-Nr. Id. No. No cde. No de pedido |
|---|---|---|--|
| 24V/DC | 1 | 3,4 | 136 606 S |
| 12V/DC | | | 136 605 Z |
| 24V/DC | 2 | 3,4 | 136 929 M |
| 12V/DC | | | 136 928 L |
| 24V/DC | 3 | 3,4 | 644 889 B |
| 12V/DC | | | 644 887 Z |

- D** Bitte geben Sie bei der Bestellung von Ersatzteilen zusätzlich zur Bestellnummer der Ersatzteile auch die Bestellnummer Ihres Kompletogerätes an.
- GB** When ordering replacements parts, please also quote the order number of your complete appliance in addition to the order number of the replacement parts.
- F** Lors de la commande de pièces de rechange, indiquez, en plus de leur numéro de commande, celui de commande de votre appareil complet.
- E** Con ocasión del pedido de las piezas de repuesto, rogamos indicar además del número de pedido de la pieza de requesto también el número de pedido de su aparato completo.