

Photoelectric Reflex Sensor
with visible redlight
Operating Instructions

Safety notes

- Not a safety component in accordance with EU Machinery Directive.
Read the operating instructions before commissioning.
Connection, mounting, and setting is only to be performed by trained specialists.
When commissioning, protect the device from moisture and contamination.

Correct use

The photoelectric sensors WTB11-2 and WTF11-2 are used for detection of optical, noncontact detection of objects.

Starting operation

WTB11-2
Maintain direction in which object moves relative to sensor.
Set sensitivity to „max.“. Position object. Position light spot on object. Yellow LED indicator should light up.

Remove object, yellow LED indicator does not light up any longer (no influence from background). Adjustment is completed.

If yellow LED indicator light up anyhow (influence from background is too strong), reduce sensitivity until the yellow LED indicator goes out, position object again.

If yellow LED indicator lights up, the adjustment is completed, if not, check application conditions such as scanning distance, size and reflectance of object to be detected as well as the reflectance of the background and compare it with characteristic in diagram.

WTF11-2
Align light spot on the background (e. g. conveyor belt). Background is detected reliably when yellow LED lights. If it does not, turn scanning distance adjuster to MIN, until it lights.

Position object in light beam. Maintain direction in which object moves relative to sensor.

Object is detected correctly when yellow LED switches off. If yellow LED lights turn the scanning adjuster in direction of MAX, until it switches off.

Remove the object; yellow LED must light. If it does not light, realign the proximity switch, clean it and / or check application conditions and repeat the alignment procedure.

Maintenance

SICK light barriers are maintenance-free. We recommend doing the following regularly:
- Clean the external lens surfaces.
- Check the screw connections and plug-in connections.

No modifications may be made to devices.

Reflexions-Lichtschanke
mit sichtbarem Rotlicht (Laser)
Betriebsanleitung

Sicherheitshinweise

- Kein Sicherheitsbauteil gemäß EU-Maschinenrichtlinie.
Vor der Inbetriebnahme die Betriebsanleitung lesen.
Anschluss, Montage und Einstellung nur durch Fachpersonal.
Gerät bei Inbetriebnahme vor Feuchte und Verunreinigung schützen.

Bestimmungsgemäße Verwendung

Die optoelektronischen Sensoren WTB11-2 und WTF11-2 werden zum optischen, berührungslosen Erfassen von Sachen eingesetzt.

Inbetriebnahme

WTB11-2
Bewegungsrichtung des Objektes relativ zum Taster einhalten.
Empfindlichkeit auf „max.“ stellen. Objekt positionieren. Lichtfleck auf Objekt ausrichten. Gelbe Empfangsanzeige muss permanent leuchten.

Objekt entfernen, gelbe Empfangsanzeige leuchtet nicht mehr (kein Hintergrund Einfluss vorhanden). Einstellung ist beendet.

Falls die gelbe Empfangsanzeige trotzdem leuchtet (Hintergrundeinfluss zu stark), Empfindlichkeit reduzieren bis die gelbe Empfangsanzeige erlischt, Objekt erneut positionieren.

Wenn gelbe Empfangsanzeige leuchtet, ist die Einstellung beendet, falls nicht, Einsatzbedingungen wie Tastweite, Objektgröße und Remissionsvermögen des Lastgutes sowie des Hintergrundes überprüfen und mit der Kennlinie im Diagramm vergleichen.

WTF11-2
Lichtfleck auf Hintergrund (z. B. Förderband) ausrichten. Hintergrund wird sicher erkannt, wenn gelbe LED leuchtet. Leuchtet sie nicht, TW-Einsteller in Richtung MIN drehen bis sie leuchtet.

Objekt in Strahlengang positionieren Bewegungsrichtung des Objektes relativ zum Taster einhalten.

Objekt wird korrekt erfasst, wenn gelbe LED erlischt. Leuchtet gelbe LED, TW-Einsteller Richtung MAX drehen bis sie erlischt.

Objekt erfemen, gelbe LED muss leuchten. Leuchtet sie nicht, Lichttaster neu justieren, reinigen, bzw. Einsatzbedingungen überprüfen und Justagevorgang wiederholen

Wartung

SICK-Lichtschanken sind wartungsfrei.
Wir empfehlen, in regelmäßigen Abständen
- die optischen Grenzflächen zu reinigen,
- Verschraubungen und Steckverbindungen zu überprüfen.

Veränderungen an Geräten dürfen nicht vorgenommen werden.

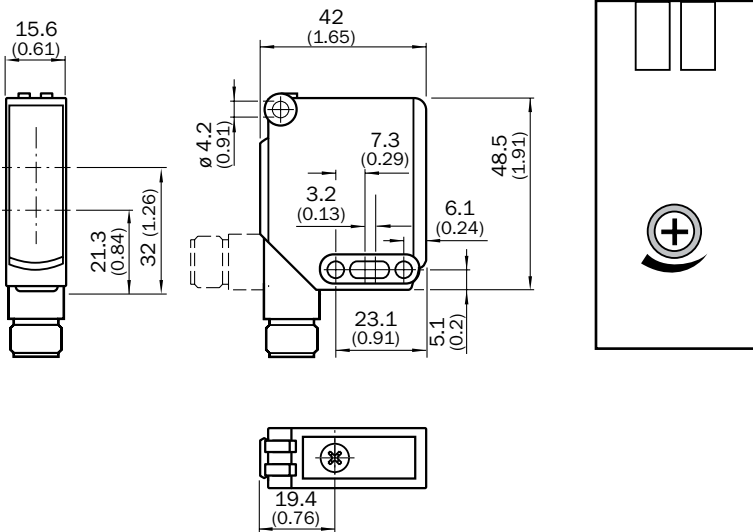
SICK

8015099.1D6A 0921 COMAT

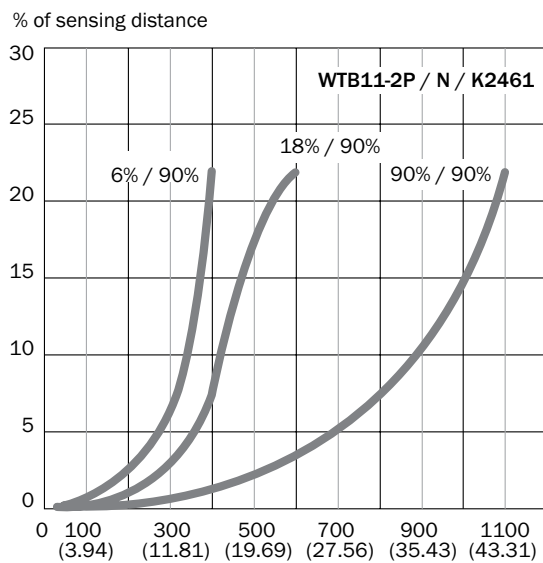
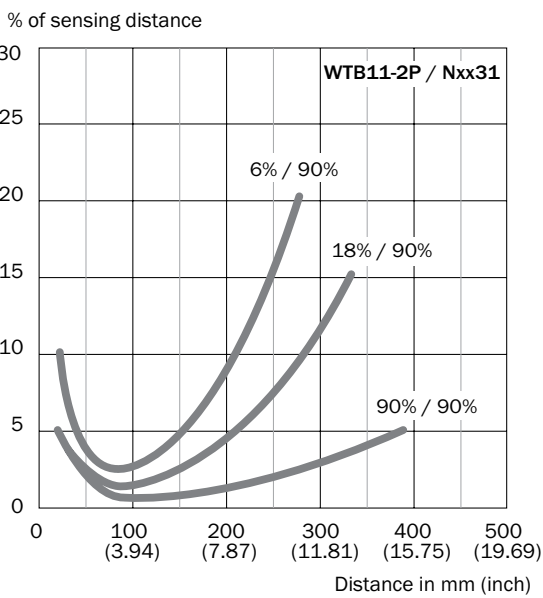
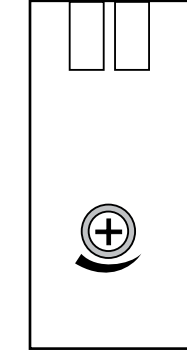
WTB11-2 /
WTF11-2

Country list with phone numbers: Australia, Austria, Belgium, Brazil, Canada, Czech Republic, Chile, Denmark, China, France, Germany, Greece, Hong Kong, Hungary, India, Israel, Japan, Malaysia, Mexico, Netherlands, New Zealand, Norway, Poland, Romania, Russia, Singapore, Slovakia, Slovenia, South Africa, South Korea, Spain, Sweden, Switzerland, Taiwan, Thailand, Turkey, United Arab Emirates, United Kingdom, USA, Vietnam, SICK AG, Erwin-Sick-Strasse 1, D-79183 Waldkirch

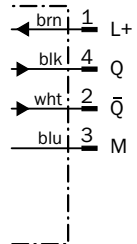
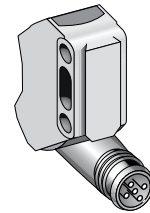
WTB11-2P / N / K2461
WTB11-2P / N2431
WTF11-2P / N2431



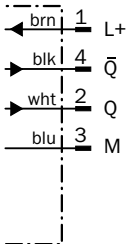
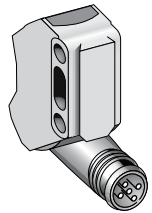
1+2 WTB11-2P / N / K2461
WTF11-2P / N2431
WTF11-2P / N1131



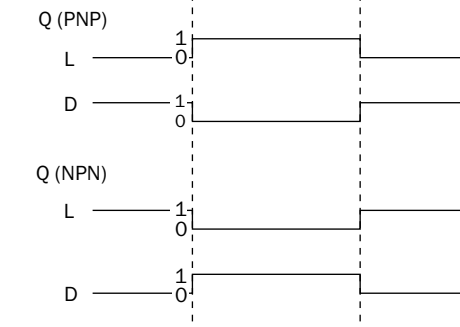
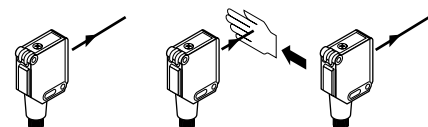
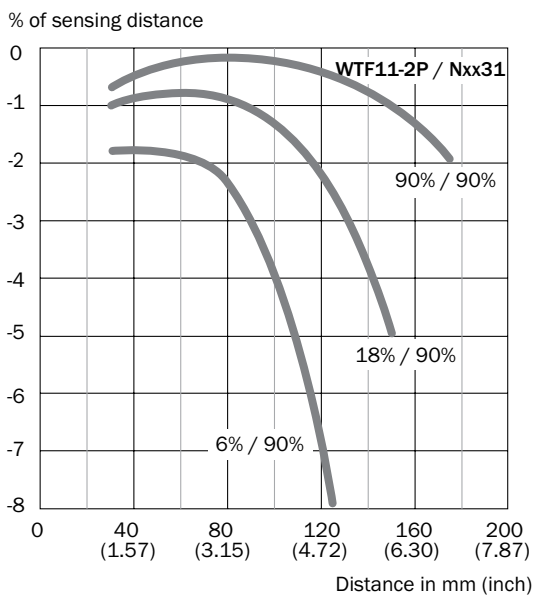
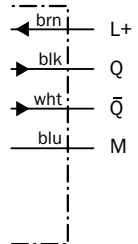
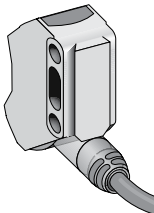
WTB11-2P / N2461
WTF11-2P / N2431



WTB11-2K2461



WTB11-2P / N1161
WTF11-2P / N1131



D = dark-switching/ dunkelschaltend
L = light-switching/ hellschaltend

Table with 5 columns: Recommended operating range, Empfohlene Betriebsreichweite, Portée de service conseillée, Alcance operacional recomendado, WTB11-2P / N / K2461, WTB11-2P / Nxx31, WTF11-2P / Nxx31. Includes specifications for light spot diameter, voltage, current, response time, switching frequency, enclosure rating, protection class, circuit protection, ambient operating temperature, etc.



Table with 5 columns: Distanza di lavoro consigliata, Alcance de servicio recomendado, 建议的有效工作距离, 推奨動作範囲, WTB11-2P / N / K2461, WTB11-2P / Nxx31, WTF11-2P / Nxx31. Includes specifications for diameter punto luminoso, tensione di alimentazione, corrente di uscita, tempo di risposta, sequenza segnali, tipo di protezione, commutazioni di protezione, temperatura ambiente circostante, etc.

