



**Motorschutzrelais, 95 - 125 A, 1 Schließer + 1 Öffner**

**Typ** ZB150-125  
**Katalog Nr.** 278465  
**Alternate Catalog No.** XTOB125GC1

**Lieferprogramm**

Sortiment			Bimetallrelais ZB bis 150 A
Sortiment			Zusatzausrüstung
Zubehör			Motorschutzrelais
Baugröße			ZB150
Phasenausfallempfindlichkeit			IEC/EN 60947, VDE 0660 Teil 102
Beschreibung			Test-/Aus-Taste Reset-Taste Hand/Auto Freiauslösung
Montageart			Direktanbau
	$I_r$	A	95 - 125
Schaltzeichen			
<b>Hilfsschalter</b>			
S = Schließer			1 S
Ö = Öffner			1 Ö
verwendbar für			DILM80 DILM95 DILM115 DILM150 DILM170 DILMF80 DILMF95 DILMF115 DILMF150 DIULM80 DIULM95 DIULM115 DIULM150 SDAINLM140 SDAINLM165 SDAINLM200 SDAINLM260
<b>Kurzschlusschutz</b>			
Zuordnungsart „1“	gG/gL	A	315
Zuordnungsart „2“	gG/gL	A	250

**Hinweise**

Überlastauslöser: Auslöseklasse 10 A

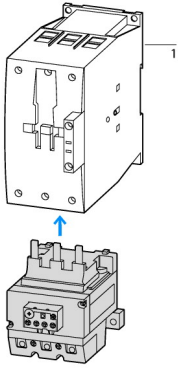
Kurzschlusschutz: Bei Direktanbau max. zulässige Sicherung des Schützes beachten.

Geeignet zum Schutz von Ex e-Motoren.



II(2)G [Ex d] [Ex e] [Ex px], II(2)D [Ex p] [Ex t]

Handbuch MN03407005Z-DE/EN beachten.

**Hinweise**  
am Schütz direkt angebaut1 Leistungsschütz  
2 Sockel**Technische Daten****Allgemeines**

Normen und Bestimmungen			IEC/EN 60947, VDE 0660, UL, CSA
Klimafestigkeit			Feuchte Wärme, konstant, nach IEC 60068-2-78 Feuchte Wärme, zyklisch, nach IEC 60068-2-30
Umgebungstemperatur			
			Arbeitsbereich nach IEC/EN 60947. PTB: -5 °C - +55 °C
offen		°C	-25 - +55
gekapselt		°C	-25 - 40
Temperaturkompensation			kontinuierlich
Gewicht		kg	1.241
Schockfestigkeit		g	10 Halbsinus Schockdauer 10 ms
Schutzart			IP00
Berührungsschutz bei senkrechter Betätigung von vorne (EN 50274)			finger- und handrücksensibel

**Hauptstrombahnen**

Bemessungsstoßspannungsfestigkeit	$U_{imp}$	V AC	8000
Überspannungskategorie/Verschmutzungsgrad			III/3
Bemessungsisolationsspannung	$U_i$	V	1000
Bemessungsbetriebsspannung	$U_e$	V AC	1000
Sichere Trennung nach EN 61140			
zwischen Hilfskontakten und Hauptstrombahnen		V AC	440
zwischen den Hauptstrombahnen		V AC	440
Temperaturkompensationsrestfehler > 40 °C			$\leq 0.25 \%/K$
Stromwärmeverluste (3 Strombahnen)			
unterer Wert des Einstellbereichs		W	15.2
oberer Wert des Einstellbereichs		W	26.4
Anschlussquerschnitte		mm <sup>2</sup>	
eindräftig		mm <sup>2</sup>	1 x (4 - 16) 2 x (4 - 16)
feindräftig mit Aderendhülse		mm <sup>2</sup>	1 x (4 - 70) 2 x (4 - 70)
mehrdräftig		mm <sup>2</sup>	1 x (16 - 70) 2 x (16 - 70)
ein- oder mehrdräftig		AWG	3/0
Anschlussschraube			M10
Anzugsdrehmoment		Nm	10
Abisolierlänge		mm	24
Werkzeuge			
Pozidriv-Schraubendreher		Größe	0

Innensechskant	SW	mm	5
<b>Hilfs- und Steuerstromkreise</b>			
Bemessungsstoßspannungsfestigkeit	$U_{imp}$	V	4000
Überspannungskategorie/Verschmutzungsgrad			III/3
Anschlussquerschnitte		mm <sup>2</sup>	
eindrätig		mm <sup>2</sup>	1 x (0.75 - 4) 2 x (0.75 - 4)
feindrätig mit Aderendhülse		mm <sup>2</sup>	1 x (0.75 - 2.5) 2 x (0.75 - 2.5)
ein- oder mehrdrätig		AWG	2 x (18 - 14)
Anschlusschraube			M3.5
Anzugsdrehmoment		Nm	1.2
Abisolierlänge		mm	8
<b>Werkzeuge</b>			
Pozidriv-Schraubendreher		Größe	2
Schlitzschraubendreher		mm	1 x 6
Bemessungsisolationsspannung Hilfskreis	$U_i$	V AC	500
Bemessungsbetriebsspannung	$U_e$	V AC	500
<b>Sichere Trennung nach EN 61140</b>			
zwischen den Hilfskontakten		V AC	240
konventioneller thermischer Strom	$I_{th}$	A	6
Bemessungsbetriebsstrom	$I_e$	A	
<b>AC-15</b>			
Schließer			
120 V	$I_e$	A	1.5
220 V 230 V 240 V	$I_e$	A	1.5
380 V 400 V 415 V	$I_e$	A	0.5
500 V	$I_e$	A	0.5
Öffner			
120 V	$I_e$	A	1.5
220 V 230 V 240 V	$I_e$	A	1.5
380 V 400 V 415 V	$I_e$	A	0.9
500 V	$I_e$	A	0.8
<b>DC L/R ≤ 15 ms</b>			
			Ein- und Ausschaltbedingungen in Anlehnung an DC-13, L/R konstant nach Angabe.
24 V	$I_e$	A	0.9
60 V	$I_e$	A	0.75
110 V	$I_e$	A	0.4
220 V	$I_e$	A	0.2
<b>Kurzschlussfestigkeit ohne Verschweißen</b>			
max. Schmelzsicherung		A gG/gL	6

## Hinweise

**Hinweise** Umgebungstemperatur: Arbeitsbereich nach IEC/EN 60947, PTB: -5 °C bis +55°C

Anschlussquerschnitte Hauptstrombahnen eindrätig und feindrätig mit Aderendhülse: Bei Verwendung von 2 Leitern gleichen Querschnitt verwenden.

## Approbierte Leistungsdaten

<b>Hilfsschalter</b>			
Pilot Duty			
AC-betätigt			B300 bei ungleicher Polarität (Opposite polarity) B600 bei gleicher Polarität (Same polarity)
DC-betätigt			R300
<b>Short Circuit Current Rating</b>			
Basic Rating			
SCCR		kA	10
max. Fuse		A	500 Class J
max. CB		A	500

## Daten für Bauartnachweis nach IEC/EN 61439

Technische Daten für Bauartnachweis			
Bemessungsstrom zur Verlustleistungsangabe	$I_n$	A	125
Verlustleistung pro Pol, stromabhängig	$P_{vid}$	W	8.8
Verlustleistung des Betriebsmittels, stromabhängig	$P_{vid}$	W	26.4
Verlustleistung statisch, stromunabhängig	$P_{vs}$	W	0
Verlustleistungsabgabevermögen	$P_{ve}$	W	0
Betriebsumgebungstemperatur min.		°C	-25
Betriebsumgebungstemperatur max.		°C	55
Bauartnachweis IEC/EN 61439			
10.2 Festigkeit von Werkstoffen und Teilen			
10.2.2 Korrosionsbeständigkeit			
Anforderungen der Produktnorm sind erfüllt.			
10.2.3.1 Wärmebeständigkeit von Umhüllung			
Anforderungen der Produktnorm sind erfüllt.			
10.2.3.2 Widerstandsfähigkeit Isolierstoffe gewöhnliche Wärme			
Anforderungen der Produktnorm sind erfüllt.			
10.2.3.3 Widerstandsfähigkeit Isolierstoffe außergewöhnliche Wärme			
Anforderungen der Produktnorm sind erfüllt.			
10.2.4 Beständigkeit gegen UV-Strahlung			
Anforderungen der Produktnorm sind erfüllt.			
10.2.5 Anheben			
Nicht zutreffend, da die gesamte Schaltanlage bewertet werden muss.			
10.2.6 Schlagprüfung			
Nicht zutreffend, da die gesamte Schaltanlage bewertet werden muss.			
10.2.7 Aufschriften			
Anforderungen der Produktnorm sind erfüllt.			
10.3 Schutzart von Umhüllungen			
Nicht zutreffend, da die gesamte Schaltanlage bewertet werden muss.			
10.4 Luft- und Kriechstrecken			
Anforderungen der Produktnorm sind erfüllt.			
10.5 Schutz gegen elektrischen Schlag			
Nicht zutreffend, da die gesamte Schaltanlage bewertet werden muss.			
10.6 Einbau von Betriebsmitteln			
Nicht zutreffend, da die gesamte Schaltanlage bewertet werden muss.			
10.7 Innere Stromkreise und Verbindungen			
Liegt in der Verantwortung des Schaltanlagenbauers.			
10.8 Anschlüsse für von außen eingeführte Leiter			
Liegt in der Verantwortung des Schaltanlagenbauers.			
10.9 Isolationseigenschaften			
10.9.2 Betriebsfrequente Spannungsfestigkeit			
Liegt in der Verantwortung des Schaltanlagenbauers.			
10.9.3 Stoßspannungsfestigkeit			
Liegt in der Verantwortung des Schaltanlagenbauers.			
10.9.4 Prüfung von Umhüllungen aus Isolierstoff			
Liegt in der Verantwortung des Schaltanlagenbauers.			
10.10 Erwärmung			
Erwärmungsberechnung liegt in der Verantwortung des Schaltanlagenbauers. Eaton liefert die Daten zur Verlustleistung der Geräte.			
10.11 Kurzschlussfestigkeit			
Liegt in der Verantwortung des Schaltanlagenbauers. Die Vorgaben der Schaltgeräte sind einzuhalten.			
10.12 Elektromagnetische Verträglichkeit			
Liegt in der Verantwortung des Schaltanlagenbauers. Die Vorgaben der Schaltgeräte sind einzuhalten.			
10.13 Mechanische Funktion			
Für das Gerät sind die Anforderungen erfüllt, sofern Angaben der Montageanweisung (IL) beachtet werden.			

## Technische Daten nach ETIM 7.0

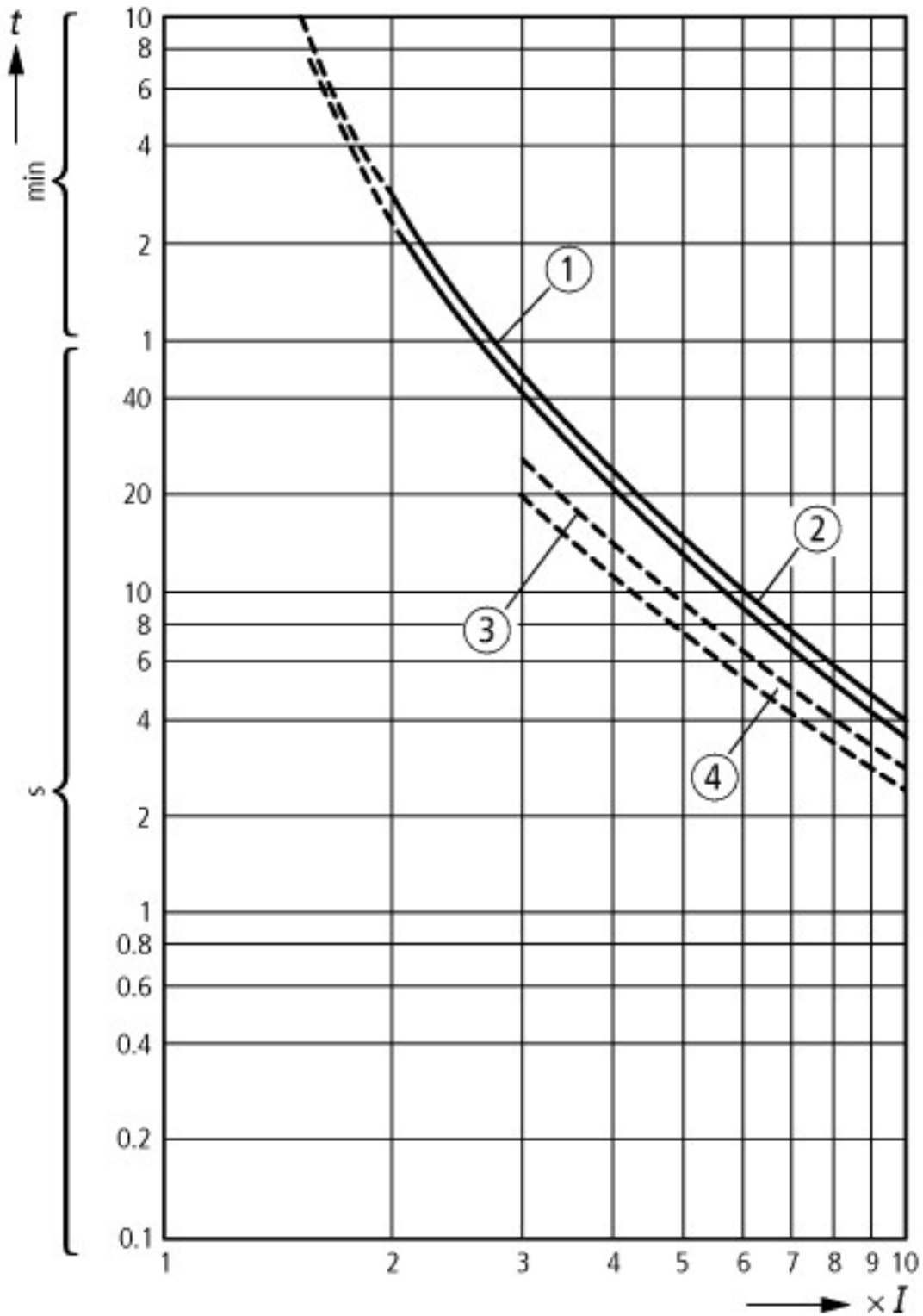
Niederspannungsschaltgeräte (EG000017) / Überlastrelais thermisch (EC000106)			
Elektro-, Automatisierungs- und Prozessleittechnik / Niederspannungs-Schalttechnik / Überlastschutzgerät / Überlastrelais thermisch (ecl@ss10.0.1-27-37-15-01 [AKF075014])			
Einstellbarer Strombereich		A	95 - 125
Max. Bemessungsbetriebsspannung Ue		V	1000
Montageart			Direktanbau
Anschlussart Hauptstromkreis			Schraubanschluss
Anzahl der Hilfskontakte als Öffner			1
Anzahl der Hilfskontakte als Schließer			1
Anzahl der Hilfskontakte als Wechsler			0
Auslöseklasse			CLASS 10
Reset-Funktion Eingang			nein
Reset-Funktion automatisch			ja
Reset-Funktion Taster			ja

## Approbationen

Product Standards			IEC/EN 60947-4-1; UL 60947-4-1; CSA - C22.2 No. 60947-4-1-14; CE marking
UL File No.			E29184

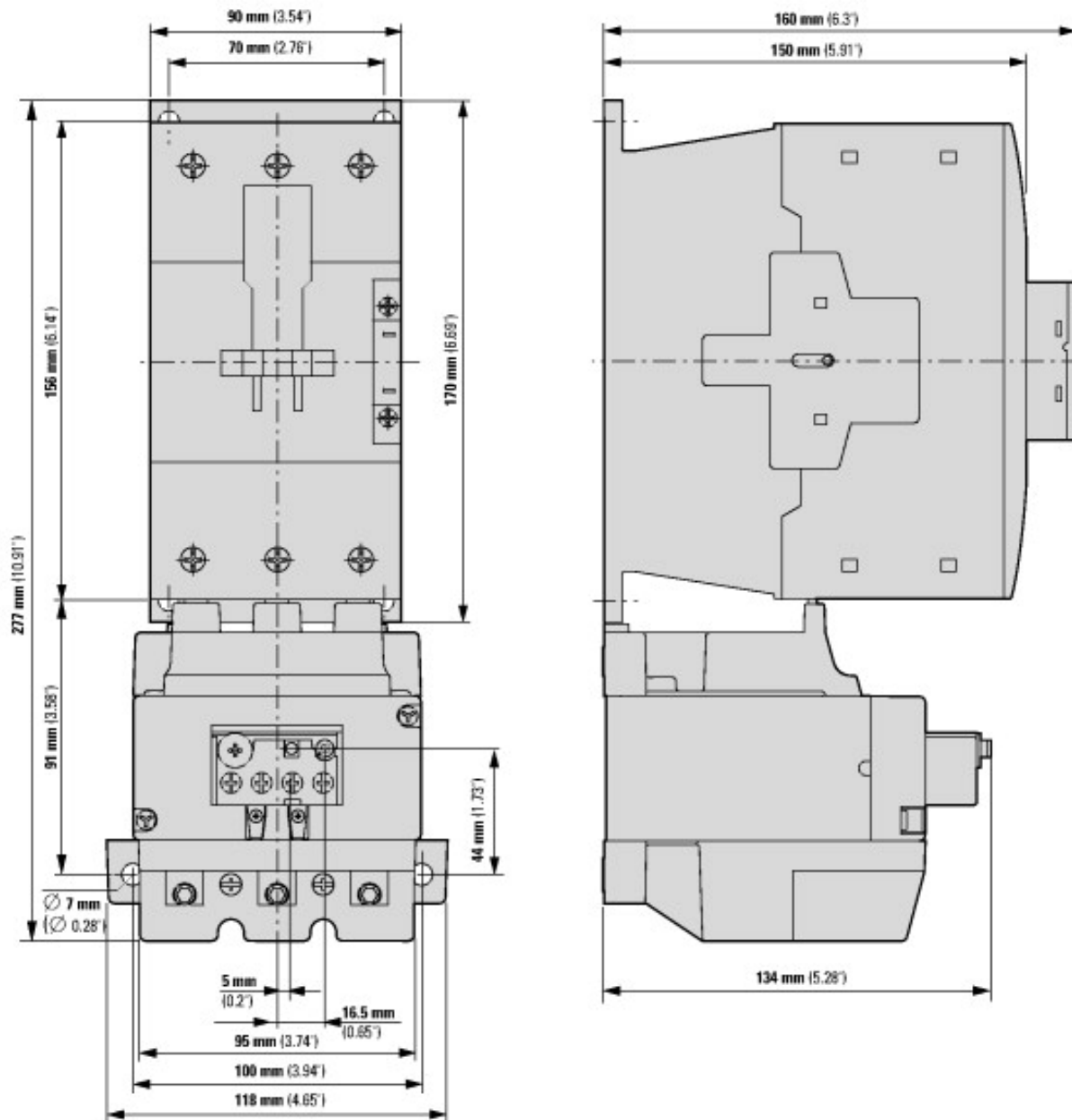
UL Category Control No.		NKCR
CSA File No.		12528
CSA Class No.		3211-03
North America Certification		UL listed, CSA certified
Specially designed for North America		No
Suitable for		Branch circuits
Max. Voltage Rating		600 V AC
Degree of Protection		IEC: IP00, UL/CSA Type: -

## Kennlinien



Diese Auslösekennlinien sind Mittelwerte der Streubänder bei 20 °C Umgebungstemperatur vom kalten Zustand aus. Auslösezeit in Abhängigkeit vom Ansprechstrom. Bei betriebswarmen Geräten sinkt die Auslösezeit der Motorschutzrelais auf ca. 25 % des abgelesenen Wertes. Spezifische Kennlinien für jeden einzelnen Einstellbereich im Handbuch

## Abmessungen



- ① AUS
- ② Reset/EIN

## Assets (Links)

### Handbücher

MN03407005Z\_DE\_EN (Deutsch)

MN03407005Z\_DE\_EN (Englisch)

### Konformitätserklärungen

00002854

### Montageanleitungen

IL03407006Z2018\_03