

efergy

CE RoHS    N16354

INDICE

INTRODUZIONE	1
SICUREZZA	2
CONTENUTO DELLA CONFEZIONE	3
RICERCA DEL CAVO DI ALIMENTAZIONE	4
INSTALLAZIONE	6
COLLEGAMENTO DEL TRASMETTITORE E DEL DISPLAY	7
IMPOSTAZIONE DI ORA E DATA	8
ISTRUZIONI DI IMPOSTAZIONE	9
MODALITÀ TARIFFA DOPPIA	11
INFORMAZIONI SUL DISPLAY	13
MODALITÀ INSTANT	14
MODALITÀ HISTORY	15
DOMANDE FREQUENTI	16
SPECIFICHE	17

INTRODUZIONE

La misurazione e il monitoraggio dell'energia sono la base della gestione energetica: servono informazioni per dire quando e dove si stanno risparmiando soldi.

Il monitor Efergy è un dispositivo di visualizzazione dell'elettricità (Electricity Display Device, EDD) che mostra la quantità di energia che un'abitazione consuma nel momento in cui si legge il display. Il display può anche offrire all'utente una lettura che mostra l'utilizzo in termini finanziari. Potete camminare per casa con il dispositivo di visualizzazione, accendendo e spegnendo gli elettrodomestici e notare la differenza risultante.

SICUREZZA

È IMPORTANTE OSSERVARE ALCUNE SEMPLICI PRECAUZIONI PRIMA DI UTILIZZARE QUESTO PRODOTTO.

Durante l'installazione del monitor Efergy dovreste notare che è tutto relativamente semplice. Tuttavia, ci sono numerose questioni importanti relative alla salute e alla sicurezza di cui è necessario rendersi conto.

Si raccomanda di contattare un elettricista qualificato per eseguire l'installazione. La clip del sensore si monta sul cavo di alimentazione sotto tensione internom, dentro il contatore elettrico o alla scatola dei fusibili che fornisce alimentazione sotto tensione alla casa. In certi paesi (per es. in Australia) solo un elettricista qualificato ha il permesso accedere al cavo sotto tensione. Contattare Efergy per sapere se è obbligatorio utilizzare un elettricista qualificato nel proprio paese.

Leggere e comportarsi in base alle informazioni importanti riportate nelle seguenti pagine. Tenere conto che il dispositivo non è invasivo e non necessita di alcun ricablaggio.

Se dovreste notare qualcosa di anomalo nell'alimentazione elettrica o nella scatola dei fusibili, come fili allentati, cablaggio esposto, tracce di bruciature, fori nei materiali isolanti o danni al contatore, fermatevi immediatamente e riferite quanto notato all'azienda per la distribuzione di elettricità.

Non forzare né piegare i cavi in nessun punto durante l'installazione.

Se siete preoccupati o avete qualche dubbio sull'installazione, contattate subito un elettricista qualificato.

L'utente non ha bisogno di rimuovere il sensore durante tutta la durata utile dell'unità. Le sostituzioni delle batterie vengono eseguite sul trasmettitore e sul display. Non ci sono batterie da cambiare nel sensore.

CONTENUTO DELLA CONFEZIONE

La confezione di Efergy comprende:

- 1x Sensore
- 1x Trasmettitore
- 1x Unità display

È necessario montare il sensore sul cavo di alimentazione sotto tensione che collega il contatore alla scatola fusibili (unità consumatore). Tutta l'energia usata in casa passerà poi attraverso questo cavo.

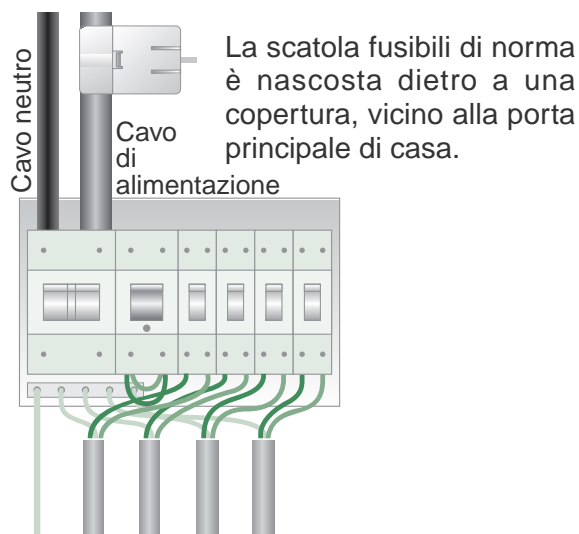
Il sensore munito di clip funge da sensore di corrente e comunica la quantità di corrente portata in casa al trasmettitore. Da qui viene inviata in modalità wireless all'unità di visualizzazione monitor che mostra quanta corrente viene consumata.



RICERCA DEL CAVO DI ALIMENTAZIONE

Il monitor Efergy viene installato agganciando il sensore intorno al cavo di alimentazione della casa. Il cavo di alimentazione è il cavo che porta l'elettricità in casa e si trova in prossimità del contatore elettrico o all'interno della scatola fusibili

a) Scatola fusibili



Aprire la scatola con copertura usando un cacciavite se necessario.

Il cavo di alimentazione in genere è nero, grigio o marrone e si trova accanto al cavo neutro di colore blu.

SICUREZZA

SI RACCOMANDA DI CONTATTARE UN ELETTRICISTA QUALIFICATO PER ESEGUIRE L'INSTALLAZIONE.

CONTATTARE UN ELETTRICISTA QUALIFICATO IN CASO DI DUBBI SULL'AGGANCIAMENTO DEL SENSORE SUL CAVO CORRETTO.

NON TENTARE MAI DI ATTACCARE IL SENSORE SE I CAVI SONO DANNEGGIATI. NON È NECESSARIO TAGLIARE ALCUN CAVO. NON TAGLIARE NESSUN CAVO.

b) Contatore elettrico

In genere si trova su una parete esterna, nell'autorimessa, nel seminterrato o in una stanza ripostiglio. Se vivete in un appartamento spesso si trova fuori dalla porta frontale, nella sala comune o nel seminterrato.

Dovreste trovare quattro cavi che fuoriescono dal contatore. Il cavo di alimentazione (Cavo 4) è il cavo sotto tensione che esce dal contatore e va nella scatola dei fusibili. Collegare il sensore al Cavo 4 (il Cavo 4 sarà sempre nell'estremità destra del contatore, vedere lo Schema 1).

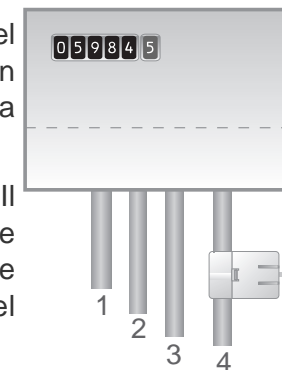
Le installazioni più recenti in genere sono provviste di due cavi che escono dal fondo del contatore (Schema 2). Uno è il cavo neutro, l'altro è il cavo di alimentazione sotto tensione. Il sensore dovrebbe essere agganciato intorno al cavo di alimentazione sotto tensione (generalmente di colore marrone).

Contatore elettrico trifase:

Se si ha un'alimentazione trifase possono essere necessari sensori aggiuntivi. Questi possono essere semplicemente inseriti nelle prese aggiuntive alla base del trasmettitore. Contattare Efergy per sensori aggiuntivi.

TALVOLTA GLI UFFICI E GLI APPARTAMENTI MODERNI PRESENTANO PANNELLI DI SICUREZZA AL FINE DI PROTEGGERE I FILI CHE ENTRANO NEL CONTATORE. IN QUESTO CASO SI RACCOMANDA DI CONTATTARE UN ELETTRICISTA QUALIFICATO.

Schema 1



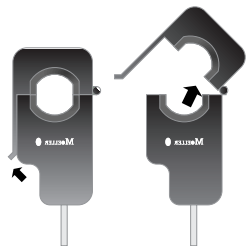
Schema 2



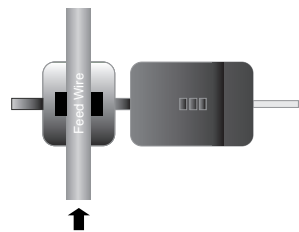
INSTALLAZIONE

MONTAGGIO DEL SENSORE

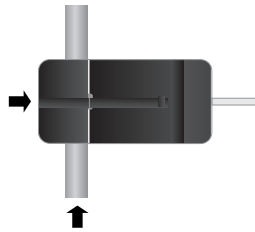
Il sensore deve essere montato sul cavo di alimentazione sotto tensione. I sensori sono adatti per cavi con diametro fino a 12 mm. Non forzare il montaggio sul cavo.



1. Premere il tappo di sgancio per aprire il sensore.



2. Scegliere il cavo di alimentazione corretto, quindi disporre il cavo in cima al sensore.



3. Chiudere il sensore. Il sensore è perfettamente chiuso quando si sente un "clic".

INFILARE IL CAVO DEL SENSORE NEL TRASMETTITORE

Inserire il jack all'estremità del filo bianco in una delle tre prese di ingresso sul trasmettitore. Il sensore munito di clip funge da sensore di corrente e comunica la corrente portata in casa al trasmettitore.

COLLEGAMENTO DEL TRASMETTITORE E DEL DISPLAY

1. Accertarsi che nel trasmettitore e nell'unità display siano inserite tre batterie AA.

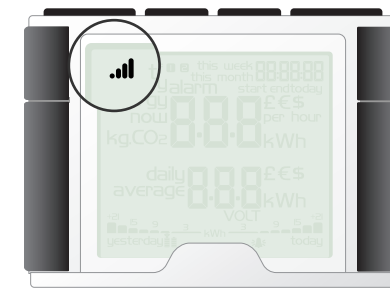
2. Premere il pulsante Link (Collegamento) sul retro dell'unità display. Il simbolo del segnale di trasmissione lampeggerà per un minuto.

3. Mentre il segnale di trasmissione lampeggia sul display, premere il pulsante learn (Rileva) nel trasmettitore e attendere fino a quando il simbolo del segnale di trasmissione diventa fisso.

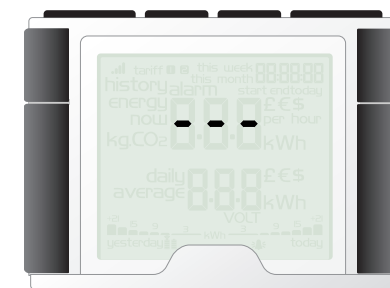
NOTA: il valore predefinito per la frequenza di trasmissione è sei secondi. Questo significa che il trasmettitore invia informazioni ogni sei secondi. È possibile variare la frequenza da 6 s (luce rossa lampeggiante) a 12 s (luce arancio) e 18 s (luce verde) premendo e tenendo premuto il pulsante del trasmettitore.

CONSIGLIO RAPIDO:

Se il **COLLEGAMENTO** è **COMPLETATO** si vedrà il simbolo del segnale di trasmissione.



Se il **COLLEGAMENTO NON** è **COMPLETATO** si vedranno dei trattini sul display.



IMPOSTAZIONE DI ORA E DATA

Il monitor Efergy deve conoscere l'ora e la data per potere fornire le informazioni corrette. Impostare l'ora e la data come segue:

PASSO 1

Sul retro del display si trova il **pulsante Time** (Tempo). Premere il pulsante e tenerlo premuto per due secondi. Nel display lampeggerà Date set up (Impostazione data).

PASSO 2

Impostare la data usando **BWD** (Indietro) e **FWD** (Avanti). Premere il **pulsante Mode** (Modalità) per confermare e passare all'impostazione del mese. Ripetere la procedura per impostare l'anno. Premere una volta il **pulsante Mode** per salvare e passare all'impostazione dell'ora.

PASSO 2

Impostare l'ora all'orario corretto usando **BWD** e **FWD**. Premere il **pulsante Mode** una volta per salvare le ore. Ripetere per i minuti usando il **pulsante Mode** per confermare. Una volta impostate l'ora e la data corrette premere il **pulsante Esc** per salvare e uscire.



ISTRUZIONI DI IMPOSTAZIONE

Il monitor Efergy deve conoscere il costo dell'unità per kWh addebitato dall'azienda distributrice di elettricità insieme alle impostazioni di tensione e allarme. I seguenti quattro punti vi accompagneranno attraverso ciascuna di queste impostazioni. Se disponete di un contatore a tariffa doppia vedere sul retro della pagina.

Premere e tenere premuto il PULSANTE MODE per due secondi per poter passare alla modalità di impostazione.

PASSO 1. TENSIONE

Premere il **pulsante Mode** e tenerlo premuto per due secondi. La tensione predefinita è impostata su 230 V. Usare **BWD** e **FWD** per variare la tensione. Premere il **pulsante Mode** per salvare l'impostazione e impostare la selezione della valuta.

PASSO 2. SELEZIONE DELLA VALUTA

Selezionare la valuta usando **BWD** e **FWD**. La valuta predefinita sarà "£". Premere il **pulsante Mode** per confermare e passare all'impostazione della selezione tariffa.

Nota: dopo 20 secondi di inattività nella modalità di impostazione l'unità ritornerà alla modalità di visualizzazione normale senza salvare le modifiche.



PASSO 3. IMPOSTAZIONE DI UNA TARIFFA UNICA

Rilasciando il pulsante si vede il simbolo **tariff 1** lampeggiare. Se viene addebitata un'unica tariffa premere il **pulsante Mode** per confermare. Se si ha una tariffa doppia vedere sul retro della pagina.

Consiglio rapido

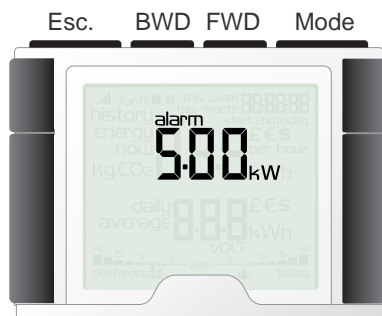
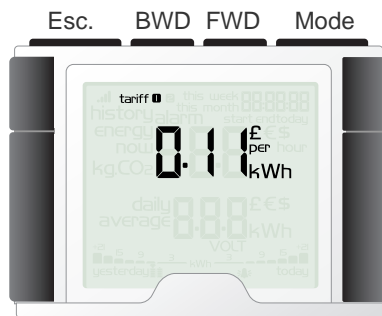
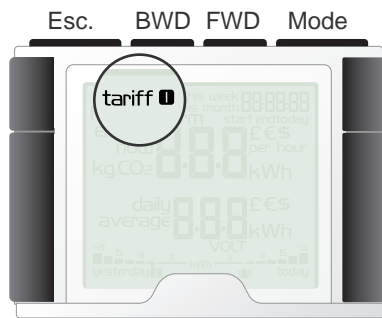
Durante tutto il processo di impostazione, premendo il PULSANTE ESC. in qualsiasi momento le impostazioni verranno salvate e si uscirà dalla modalità di impostazione funzioni.

PASSO 4. COSTO DELL'ELETTRICITÀ

Il costo predefinito è impostato su 11 p/kWh. Si tratta del prezzo medio per kWh di elettricità addebitato dai fornitori. Usare **BWD** e **FWD** per variare il costo per kWh. Premere il **pulsante Mode** per salvare l'impostazione e impostare l'allarme.

PASSO 5. ALLARME

L'allarme predefinito è impostato a 5 kW. Se la funzione allarme è attiva e si utilizzano più di 5kW, viene emesso un allarme e si accende una luce rossa dal pulsante dell'unità display. Questo valore può essere ridotto o aumentato usando **BWD** e **FWD**. Premere il **pulsante Mode** per salvare il valore. Premere il **pulsante Esc.** per uscire dalla modalità di impostazione funzione. Per attivare e disattivare l'Allarme in qualsiasi momento premere il **pulsante Alarm** (Allarme) sul retro del display.



MODALITÀ TARIFFA DOPPIA

Se avete un contatore a tariffa doppia potete impostare la funzione di tariffa doppia.

PASSO 1. ATTIVAZIONE DELLA TARIFFA DOPPIA

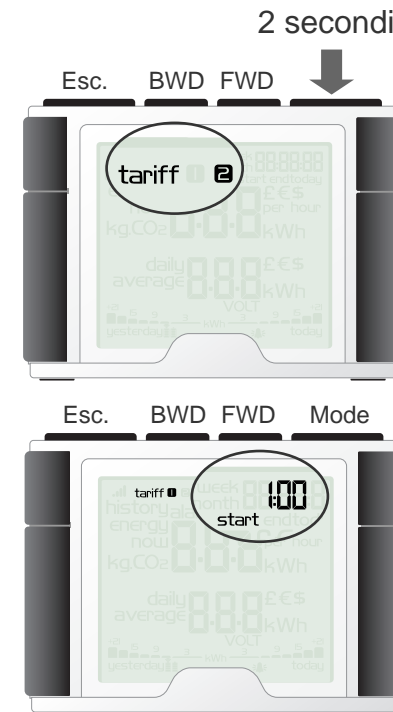
Premere il pulsante Mode e tenerlo premuto per due secondi. Rilasciando il pulsante si vedrà lampeggiare l'impostazione della tensione. Premere due volte Mode e si passerà all'impostazione della selezione tariffa.

Ora si vedrà lampeggiare il simbolo **tariff 1**. Premere **BWD** o **FWD** per selezionare l'impostazione tariffa doppia - **tariff 2**. Premere il **pulsante Mode** per confermare e il simbolo **start tariff 1** lampeggerà.

PASSO 2. IMPOSTAZIONE DELL'ORA DI INIZIO E FINE PER LA TARIFFA 1

Impostare l'ora di inizio per la Tariff 1 usando prima i pulsanti **BWD** o **FWD**. Impostare le ore e premere il **pulsante Mode** per salvare e passare all'impostazione dei minuti. Impostare i minuti usando **BWD** o **FWD** e premere il **pulsante Mode** per confermare.

Ora il simbolo **start** scomparirà dal display e comparirà il simbolo **end**. Ripetere il processo per impostare l'ora di fine della Tariff 1.



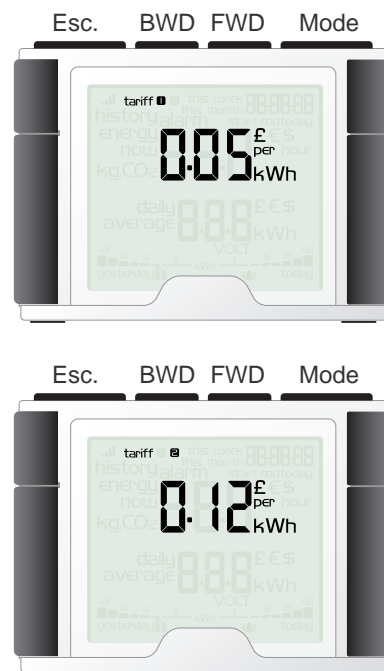
Esempio: se si è su una tariffa economy-7 che inizia all'1 di notte e finisce alle 8 del mattino **start tariff** **0**, impostare su 01:00 e simpostare **end tariff** **0** su 08:00. Premere il pulsante Mode per confermare. Selezionare la valuta e impostare il costo per kWh che si paga per ciascuna tariffa, circa 5p/kWh e 12 p/kWh rispettivamente per le ore notturne e diurne.

PASSO 3. COSTI DELL'ELETTRICITÀ - TARIFFA 1

Il prezzo predefinito di 11 p/kWh lampeggerà. Usare i pulsanti **BWD** e **FWD** per variare il costo per kWh. Premere il **pulsante Mode** per salvare l'impostazione. L'impostazione Tariff 2 lampeggerà.

PASSO 4. COSTI DELL'ELETTRICITÀ - TARIFFA 2

Il prezzo predefinito di 11 p/kWh per Tariff 2 lampeggerà. Usare i pulsanti **BWD** e **FWD** per variare il costo per kWh. Premere il **pulsante Mode** per salvare l'impostazione. L'impostazione Voltage (Tensione) lampeggerà.



INFORMAZIONI SUL DISPLAY

Il monitor Efergy mostra le informazioni istantanee, storiche e medie.

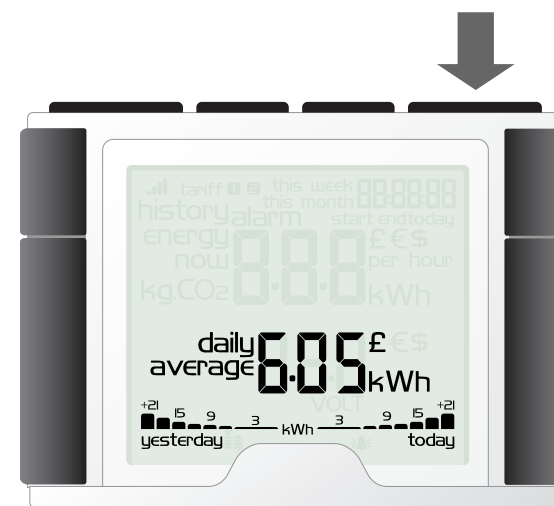
Certe informazioni saranno sempre visualizzate sullo schermo, indipendentemente se ci si trovi in modalità INSTANT (ISTANTANEA) o HISTORY (STORICO).

INFORMAZIONI MEDIE QUOTIDIANE

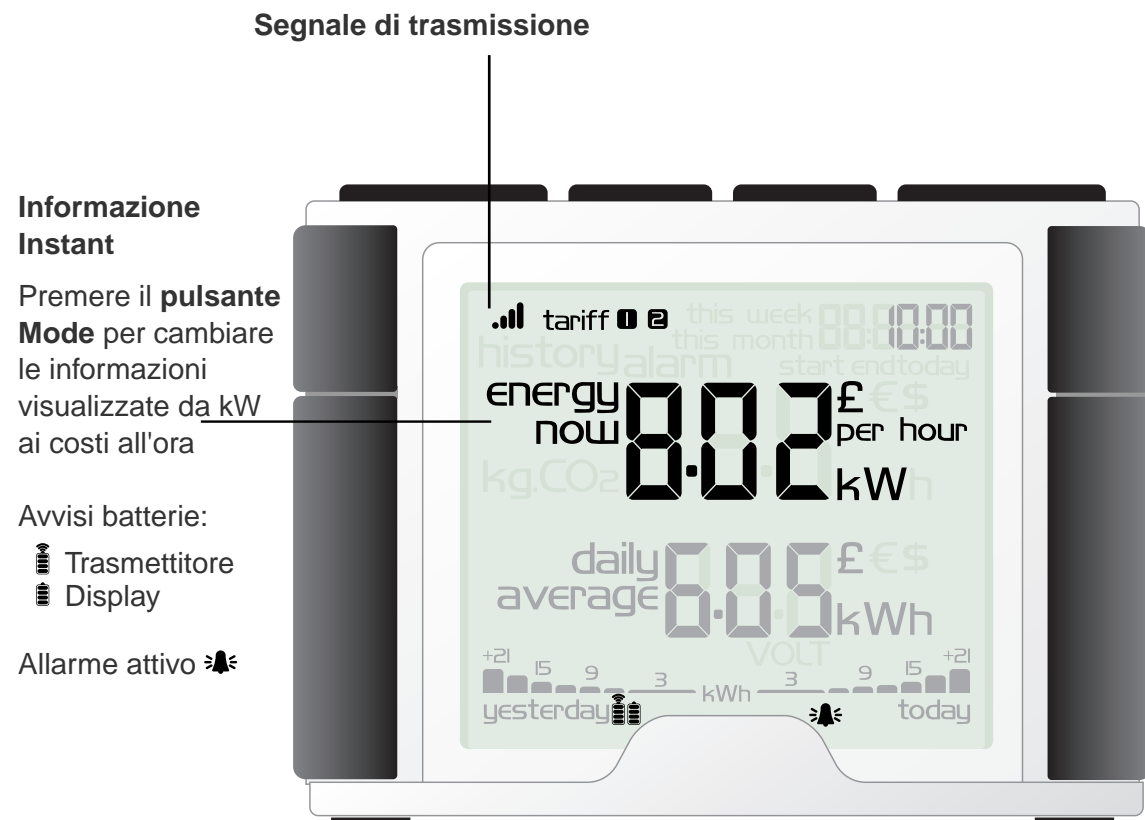
Visualizza il consumo medio quotidiano in kWh o i costi. Premere il **pulsante Mode** per modificare le informazioni visualizzate da kWh a costi.

VISUALIZZAZIONE GRAFICA

Le barre in fondo al display confrontano graficamente il consumo di energia corrente di oggi con quello del giorno precedente.



MODALITÀ INSTANT



MODALITÀ HISTORY

History

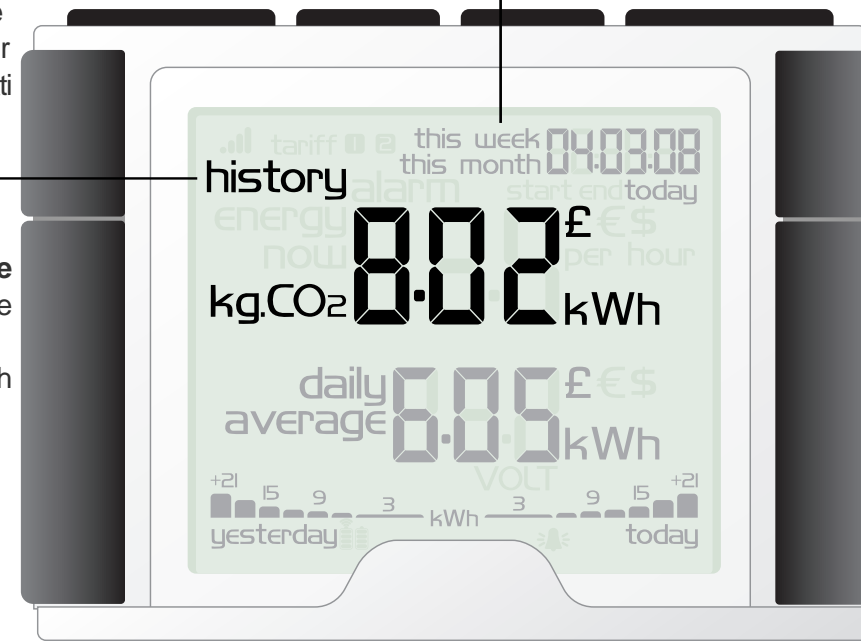
Premere il **pulsante History** (Storico) per accedere ai dati salvati quotidianamente, settimanalmente e mensilmente

Premere il **pulsante Mode** per modificare le informazioni visualizzate dai kWh ai costi e alle emissioni di CO2

Giorni, settimane, mesi

Premere il pulsante History per passare dalle informazioni quotidiane a quelle mensili

Usare i pulsanti BWD e FWD per scorrere tra le date e confrontare i dati di consumo



DOMANDE FREQUENTI

Se tolgo le batterie perderò le informazioni presenti sul display?

Se è necessario cambiare o togliere le batterie, il display dispone di una memoria interna in modo che le informazioni salvate sul display non vadano perse.

Come si resetta il display (cancellare i dati e riavviare)?

Premere i pulsanti mode e history simultaneamente e tenerli premuti per due secondi.

Fino a che distanza trasmette il dispositivo?

Il trasmettitore funziona oltre i 40 metri all'interno dell'abitazione. Il range di 433 MHz è molto adatto all'uso domestico. Esso può coprire tre piani ed è anche adatto per gli edifici in cui i contatori si trovano all'esterno della costruzione principale.

Sul display sono presenti tre trattini (- - -). Cosa significano?

Spostare il display più vicino al trasmettitore e premere il pulsante link. Se i trattini rimangono sul display ciò indicherebbe che il trasmettitore e il ricevitore non stanno comunicando. Contattare l'assistenza clienti Efergy per riuscire a individuare il problema.

Talvolta il display risulta retroilluminato, ma non sempre. Il display è rotto?

No. La retroilluminazione è impostata con un timer per risparmiare la durata della batteria. Il display dovrebbe funzionare nelle ore con meno luce del giorno.

Il trasmettitore e il ricevitore non sembrano comunicare a vicenda. Cosa devo fare?

Contattare l'assistenza clienti Efergy al email info@efergy.com

SPECIFICHE

Nome/Numero modello: efergy lite 1.0

Frequenza: 433.92MHz

Tempo di trasmissione: 6 s. 12 s. o 18 s.

Portata di trasmissione: 40m-70m

Ambito di tensione (nel sensore): 110 V - 400 V

Corrente di misurazione: 50 mA-95 A

Precisione: <10%

La retroilluminazione del LED si attiverà dalle 18:00 alle 6:00.

Rapporto di carbonio: 0,50 kg. CO₂ / kWh